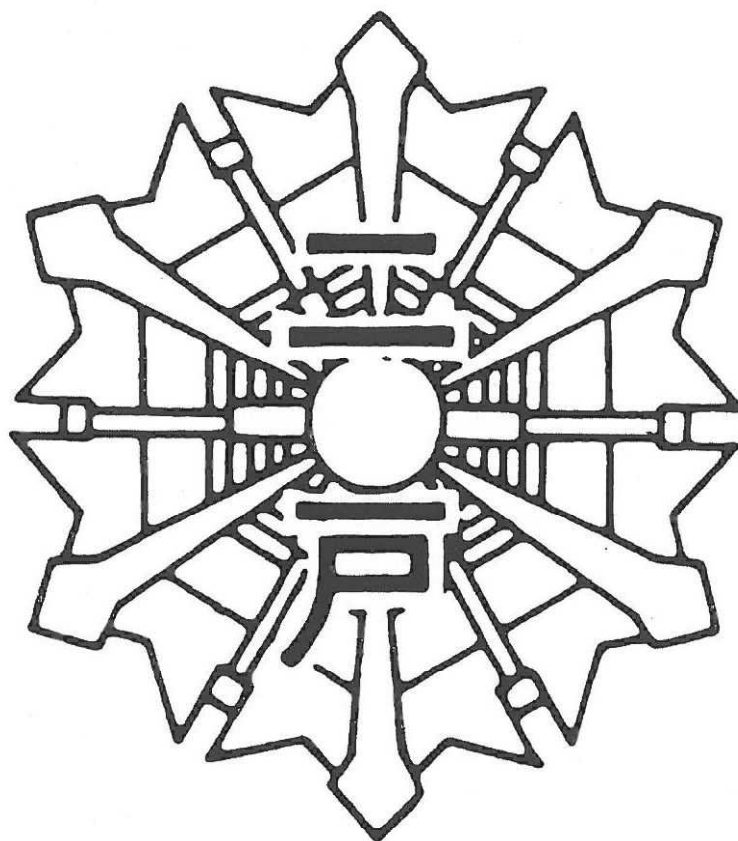


# 消防年報

平成 26 年版



平成27年刊行

二戸地区広域行政事務組合消防本部

# は し が き

この消防年報は、平成26年度中における二戸地区広域行政事務組合管内の消防業務及び消防諸般の状況を収録し、今後の消防行政運営上の参考に資するために編さんしたものであります。

また、消防事情を広く紹介し、消防行政に対する理解とご支援を賜りますとともに地域防災への指針として活用していただければ幸甚と存じます。

平成27年11月

二戸地区広域行政事務組合消防本部

# 目 次

概 要	
1 二戸広域消防のあゆみ	1
2 二戸広域管内の概況	8
(1) 構成市町村の人口等	9
(2) 消防庁舎一覧表	9
3 組織	10
4 消防相互応援協定	11
(1) 消防相互応援協定に関する協定	11
(2) 東北自動車道及び八戸自動車道消防相互応援協定	11
(3) 八戸自動車道消防相互応援協定	11
(4) 救急医療情報システム運用に関する確認	11
(5) 岩手県防災ヘリコプター応援協定	11
5 予防	12
(1) 防火対象物	12
(2) 建築同意	13
(3) 消防用設備等（特殊消防用設備等）	14
(4) 防火対象物定期点検報告制度	15
(5) 危険物施設	16・17
(6) 自主防災組織	18
6 警防	19
(1) 消防車両の配置状況	19
(2) 通信施設	19
(3) 消防水利	20
7 火災	21
(1) 出火件数	21
(2) 焼損面積及び損害額	22
(3) 死傷者	23
(4) 出火原因	23
8 救急	24
(1) 出場件数及び搬送人員	24
(2) 事故種別	25・26
(3) 東北自動車道の救急	27
9 救助	28
(1) 出場件数及び搬送人員	28
(2) 事故種別	29・30

□ 資料編

職員の現有数、研修、表彰の状況	31
平成26年度中の主要行事	32・33
消防職員の配置状況	34
階級別・年齢別職員数	35
在職年数別消防職員数	35
職員の資格取得状況	36
防火対象物の状況	37
署分署別建築同意状況	38
中高層建築物・用途別の状況	39
消防用設備等（特殊消防用設備）の設置届出状況	40
防火対象物定期点検報告制度の状況	41
危険物施設の状況	42
自主防災組織の状況	43
通信施設等の状況	44
消防車両等の現有状況	45・46
火災による損害状況・覚知別火災件数	47
時間・曜日別の発生状況	48
焼損面積300平方メートル以上の建物火災状況（過去10年間）	49
焼損面積100アール以上の林野火災状況（過去10年間）	50
年別救急出場状況	51
救急月別活動の状況	52
救急出場の曜日別の状況	52
救急搬送の年代別の状況	53
高速自動車道における救急活動状況	54
高速道における事故等の発生件数状況	55
救助年別活動状況（過去10年間）	56
署分署別救助活動状況	57
事故発生場所別救助状況	58
署分署別救助出場人員状況	59
署分署別救助活動人員状況	60

# 概 要

# 1 二戸広域消防のあゆみ

年 月	記 事
昭和36年 4月	福岡町消防団常備部を設置。
昭和40年 4月	一戸町消防団常備部を設置。
昭和47年 4月	二戸市制施行に伴い、福岡町消防団常備部を二戸市消防団常備部とする。 消防ポンプ自動車（ニッサン）1台、救急車（トヨタ）ライオンズ号1台、指令車（トヨタ）1台の計3台を保有する。（部長以下10名） 一戸町消防団常備部、消防ポンプ自動車（トヨタ）1台、救急車（ニッサン）1台、連絡車（三菱）1台の計3台を所有する。（班長以下11名）
昭和47年12月	二戸市消防本部及び二戸市消防署庁舎新築着工する。
昭和48年 3月	二戸市消防署設置予定のため消防ポンプ自動車（ニッサン）2台を購入する。 二戸市消防本部及び二戸市消防署庁舎完成する。 二戸市消防団常備部を廃止する。
昭和48年 4月	二戸市消防本部及び二戸市消防署を設置する。 消防職員8名増員、さきで購入した消防ポンプ自動車（ニッサン）2台を配置する。消防本部2名、消防署17名計19名をもって発足する。 消防職員1名増員し計20名となる。
昭和48年 5月	消防職員1名増員し計21名となる。
昭和48年 6月	二戸市消防本部へ事務職員1名増員し計22名となる。 岩手県共済農業協同組合連合会より二戸消防署へ救急車（トヨタ）1台寄贈される。
昭和49年 3月	二戸市消防本部及び二戸消防署並びに一戸町消防団常備部を廃止する。
昭和49年 4月	広域行政の一環として、消防に関する事務を共同処理するため二戸市、一戸町、軽米町、浄法寺町及び九戸村の5市町村で二戸地区広域行政事務組合を設立する。職員定数条例を改正し、消防機関定数70名とする。消防本部2名、二戸消防署22名、一戸分署15名、軽米分署7名、浄法寺分署8名及び九戸分署5名の計59名でもって発足する。消防長は二戸市助役中村善兵衛氏が兼務する。 二戸消防署に消防ポンプ自動車（ニッサン）2台、救急自動車（トヨタ）1台、指令車1台並びに一戸分署に消防ポンプ自動車（ニッサン）1台、救急自動車（トヨタ）1台、連絡車（三菱）1台を配置する。
昭和49年 8月	消防職員を4名採用する。（実員63名） 九戸分署庁舎新築着工する。 浄法寺分署庁舎新築着工する。
昭和49年10月	消防ポンプ自動車3台を購入し軽米分署、浄法寺分署及び九戸分署に各1台配置する。
昭和49年12月	指令車1台、連絡車1台購入し消防本部と九戸分署へ配置する。 浄法寺分署庁舎完成する。
昭和50年 1月	軽米分署車庫部分新築着工する。 日本損害保険協会より救急自動車1台を寄贈され、軽米分署へ配置する。 九戸分署庁舎完成する。

年 月	記 事
昭和50年 3月	消防職員1名採用し消防本部へ配属する。(実員64名) 軽米分署車庫部分完成する。
昭和50年 4月	消防長に久保田喜一郎氏就任する。 職員定数条例を改正し、消防機関定数79名とする。 消防職員10名採用し二戸消防署1名、軽米分署3名、浄法寺分署3名及び九戸分署3名配属する。(実員74名) 消防職員1名採用し二戸消防署へ配属する。(実員75名) 消防本部4名、二戸消防署23名、一戸分署15名、軽米分署11名、浄法寺分署11名、九戸分署11名配属する。
昭和50年 9月	岩手県共済農業協同組合連合会より救急自動車(トヨタ)2台を寄贈され、浄法寺分署、九戸分署へ各1台配置する。 日本損害保険協会より消防ポンプ自動車(トヨタ)1台を寄贈され、二戸消防署へ配置する。
昭和50年11月	軽米分署管理棟部分新築着工する。 連絡車1台を購入し浄法寺分署へ配置する。
昭和51年 3月	軽米分署管理棟部分完成する。
昭和51年11月	連絡車1台を購入し二戸消防署へ配置する。
昭和52年 5月	岩手県共済農業協同組合連合会より救急自動車1台を寄贈され、一戸分署へ更新配置する。
昭和52年 8月	連絡車(三菱)1台を購入し軽米分署へ配置する。
昭和53年 7月	二戸消防署簡易救助訓練施設完成する。
昭和54年 4月	消防職員3名採用し二戸消防署1名、軽米分署2名配属する。(実員79名)
昭和54年 9月	軽米分署庁舎前舗装工事完成する。
昭和54年11月	一戸分署庁舎完成する。
昭和54年12月	職員定数を条例改正し消防機関定数81名とする。
昭和55年11月	水槽付消防ポンプ自動車を購入し一戸分署へ配置する。
昭和56年 4月	職員定数条例を改正し、消防機関定数85名とする。 消防職員4名採用し浄法寺分署2名、九戸分署2名配属する。(実員83名)
昭和56年 5月	連絡車1台を購入し一戸分署へ更新配置する。
昭和56年 9月	日本消防協会より救急自動車を寄贈され、二戸消防署へ更新配置する。
昭和57年 9月	消防ポンプ自動車1台を購入し一戸分署へ更新配置する。
昭和58年 4月	職員定数条例を改正し、消防機関定数88名とする。 消防職員を3名採用し一戸分署2名、軽米分署1名配属する。(実員86名)
昭和59年 4月	消防職員1名採用し軽米分署へ配属する。(実員87名)
昭和61年 3月	消防長久保田喜一郎氏退任する。
昭和61年 4月	消防長に佐々木新一氏就任する。
昭和61年12月	二戸地区空中消火等補給基地完成する。
昭和62年 3月	日本消防協会より救急自動車1台を寄贈され、一戸分署へ更新配置する。
昭和62年 4月	職員定数条例を改正し、消防機関定数90名とする。

年 月	記 事
昭和62年 4月	消防職員を2名採用し二戸消防署へ配属する。(実員89名)
昭和62年 8月	指令車1台を購入し消防本部へ配置する。
昭和62年10月	救急自動車1台を購入し軽米分署へ更新配置する。
昭和62年12月	消防用短波無線電話装置基地局設置する。
昭和63年 4月	職員定数を条例改正し、消防機関定数91名とする。 消防職員2名採用する。(実員91名)
昭和63年10月	救急自動車1台を購入し浄法寺分署へ更新配置する。
平成 元年 4月	職員定数条例を改正し、消防機関定数92名とする。 消防職員1名採用する。(実員92名)
平成 元年 8月	日本消防協会より救急自動車1台を寄贈され、九戸分署へ更新配置する。
平成 元年10月	水槽付消防ポンプ自動車1台を購入し二戸消防署へ配置する。
平成 2年 2月	4週6休体制を実施する。
平成 2年 4月	岩手県消防学校に職員1名を派遣する。
平成 2年 7月	連絡車1台を購入し九戸分署へ更新配置する。
平成 2年 9月	水槽付消防ポンプ自動車1台を購入し軽米分署へ更新配置する。
平成 2年10月	日本損害保険協会より化学消防ポンプ自動車1台を寄贈され、二戸消防署へ配置する。
平成 2年12月	土曜閉庁実施する。
平成 3年 1月	山之内製薬株式会社より救急自動車1台を寄贈され、二戸消防署へ配置する。
平成 3年 3月	二戸消防署車庫増築完成する。
平成 3年 6月	連絡車1台を購入し一戸分署へ更新配置する。
平成 3年10月	浄法寺分署車庫増築完成する。
平成 3年11月	水槽付消防ポンプ自動車1台を購入し九戸分署へ更新配置する。
平成 4年 3月	消防長佐々木新一氏退任する。
平成 4年 4月	消防長に小川吉亮氏就任する。 岩手県消防学校に派遣している職員1名を解く。
平成 4年 8月	連絡車1台を購入し軽米分署に更新配置する。
平成 4年 9月	本部車1台を購入し消防本部に更新配置する。 二戸消防署訓練施設を整備拡張する。
平成 4年11月	水槽付消防ポンプ自動車1台を購入し浄法寺分署へ更新配置する。 公用車を二戸市から無償譲渡で消防本部に配置する。
平成 4年12月	一戸分署倉庫新築完成する。
平成 5年 3月	安田生命保険相互会社より救急自動車1台を寄贈され、二戸消防署へ配置する。
平成 5年 4月	職員定数条例を改正し、消防機関定数97名とする。 消防職員を5名採用する。(実員97名)
平成 5年 7月	日本防火協会より防火広報車(宝くじ号)1台を寄贈され、消防本部へ配置する。
平成 5年 9月	完全週休二日制を実施する。 連絡車1台を購入し浄法寺分署へ配置する。
平成 6年 4月	職員定数条例を改正し、消防機関定数104名とする。



年 月	記 事
平成 6年 4月	消防職員を3名採用する。(実員100名)
平成 7年 4月	消防職員を2名採用する。(実員102名)
平成 7年11月	救急救命士免許取得者1名となる。
平成 8年 1月	消防ポンプ自動車1台を購入し二戸消防署へ更新配置する。
平成 8年 3月	屈折はしご付消防自動車1台を購入し二戸消防署へ配置する。
平成 8年 4月	消防職員を2名採用する。(実員104名)
平成 8年 8月	岩手県防災航空隊に職員1名を派遣する。
平成 8年11月	消防本部の組織を機構改革し2課4係とする。
平成 8年12月	救急自動車2台を購入し軽米分署及び九戸分署へ各1台更新配置する。
平成 9年 4月	職員定数条例を改正し、消防機関定数115名とする。 消防職員を3名採用する。(実員107名)
平成 9年 5月	救急救命士免許取得者2名となる。
平成 9年12月	救急救命士免許取得者3名となる。 消防長小川吉亮氏退任する。
平成10年 1月	消防長に佐々木正勝氏就任する。
平成10年 2月	高規格救急自動車1台を購入し二戸消防署へ配置する。
平成10年 4月	消防職員3名採用する。(実員108名) 携帯電話等からの119番通報運用開始する。
平成10年 6月	空中消火基地ヘリポート舗装工事完了する。
平成10年 8月	緊急通報システム運用開始する。
平成10年10月	救急救命士免許取得者4名となる。
平成11年 2月	救助工作車Ⅱ型1台を購入し二戸消防署へ配置する。
平成11年 4月	消防職員を4名採用する。(実員110名) 岩手県防災航空隊に派遣している職員1名を解く。
平成11年 5月	救急救命士免許取得者5名となる。
平成11年11月	救急救命士免許取得者6名となる。
平成12年 1月	水槽付消防ポンプ自動車1台を購入し一戸分署へ更新配置する。
平成12年 4月	消防職員を2名採用する。(実員112名) 岩手県防災航空隊に職員1名を派遣する。
平成12年 5月	救急救命士免許取得者7名となる。 指揮車1台を購入し二戸消防署へ更新配置する。 連絡車1台を購入し九戸分署へ配置する。 資機材搬送車1台を購入し二戸消防署へ配置する。
平成13年 1月	消防ポンプ自動車1台を購入し一戸分署へ更新配置する。
平成13年 7月	中型バス1台を二戸市から無償譲渡で消防本部へ配置する。
平成13年 9月	高規格救急自動車1台を購入し一戸分署へ更新配置する。
平成13年10月	救急救命士免許取得者9名となる。
平成14年 4月	消防職員を2名採用する。(実員113名)

年 月	記 事
平成14年10月	救急救命士免許取得者11名となる。
平成14年12月	高規格救急自動車1台を購入し軽米分署へ更新配置する。
平成15年 3月	消防長佐々木正勝氏退任する。
平成15年 4月	消防職員を2名採用する。(実員112名) 消防長に久保田孝男氏就任する。
平成15年10月	救急救命士免許取得者12名となる。
平成15年12月	高規格救急自動車1台を購入し浄法寺分署へ更新配置する。
平成16年 4月	消防職員を3名採用する。(実員111名)
平成16年 8月	連絡車1台を購入し消防本部に更新配置する。
平成16年10月	消防大学校救助科第51期入校1名
平成16年11月	救急救命士免許取得者14名となる。
平成16年12月	高規格救急自動車1台を購入し九戸分署へ更新配置する。
平成17年 4月	救急救命士免許取得者15名となる。
平成17年 9月	消防大学校予防科第78期入校1名
平成17年11月	救急救命士免許取得者16名となる。
平成18年 4月	消防職員を1名採用する。(実員110名) 救急救命士免許取得者17名となる。
平成18年 6月	消防大学校火災調査科第11期入校1名
平成19年 3月	本部車1台を購入し消防本部に更新配置する。
平成19年 4月	救急救命士免許取得者18名となる。
平成19年 6月	消防大学校警防科第81期入校1名
平成19年10月	連絡車1台を購入し一戸分署へ更新配置する。
平成19年11月	高規格救急自動車1台を購入し二戸消防署へ更新配置する。
平成20年 3月	消防長久保田孝男氏退任する。
平成20年 4月	消防長に木村貢氏就任する。 消防職員2名採用する。(実員107名) 救急救命士免許取得者19名となる。
平成20年 8月	連絡車1台購入し軽米分署へ更新配置する。
平成21年 3月	消防長木村貢氏退任する。
平成21年 4月	消防本部及び消防署の組織を一部改正する。 消防長に田村利明氏就任する。 消防職員4名採用する。(実員108名)
平成21年 7月	岩手県防災ヘリ救急活動連携訓練。
平成21年 8月	連絡車1台購入し浄法寺分署へ更新配置する。
平成21年 9月	救急救命東京研修所入校。(1名) 消防職員採用試験。
平成21年11月	平成21年度岩手県総合防災訓練。
平成22年 4月	消防職員4名採用する。(実員109名)

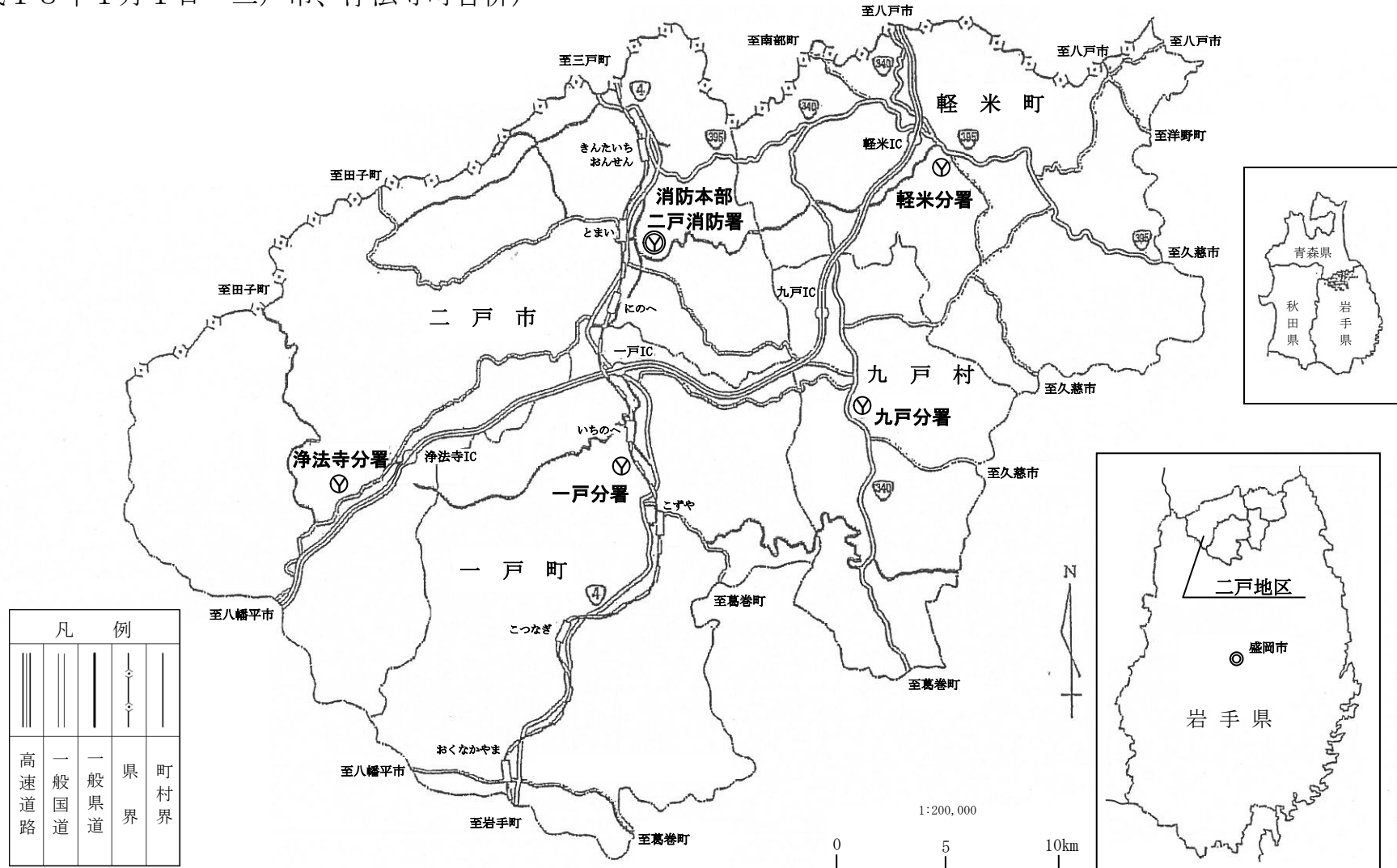
年 月	記 事
平成22年 5月	救急救命士取得者20名となる。
平成22年10月	消防大学校幹部科23期入校。(1名) 救急救命士薬剤投与講習入校。(1名)
平成23年 3月	消防長田村利明氏退任する。
平成23年 4月	消防長に山田武實氏就任する。 消防職員6名採用する。(実員109名) 救急救命士免許取得者21名となる。
平成23年 9月	救急救命東京研修所入校。(1名)
平成24年 3月	消防長山田武實氏退任する。
平成24年 4月	消防長に目時 栄氏就任する。 消防職員6名採用する。(実員112名) 岩手県消防学校に職員1名を派遣する。 救急救命東京研修所入校。(1名) 救急救命士免許取得者22名となる。
平成24年 7月	救急救命士薬剤投与講習入校。(1名)
平成24年12月	消防本部併設二戸消防署建設基本設計業務を委託契約する。 広報車1台を購入し消防本部へ更新配置する。
平成25年 3月	水槽付消防ポンプ自動車(Ⅱ型)1台を購入し二戸消防署へ更新配置する。
平成25年 3月	消防本部併設二戸消防署建設基本設計業務完了する。
平成25年 4月	消防職員7名採用する。(実員112名) 岩手県消防学校に職員1名を派遣する。 救急救命東京研修所入校。(1名) 救急救命士免許取得者23名となる。 救急救命士薬剤投与講習入校。(1名) 二戸消防署浄法寺分署建設設計業務を委託契約する。
平成25年 5月	救急救命士薬剤投与講習入校。(2名)
平成25年 6月	消防本部併設二戸消防署建設実施設計業務を委託契約する。
平成25年 7月	救急救命士薬剤投与講習入校。(1名) 二戸消防署浄法寺分署建設設計業務完了する。
平成25年10月	消防大学校火災調査科第26期入校。(1名)
平成25年11月	二戸消防署軽米分署建設設計業務を委託契約。 二戸消防署浄法寺分署建設工事請負契約する。 水槽付消防ポンプ自動車(Ⅱ型)1台を購入し軽米分署へ更新配置する。 高規格救急自動車1台を購入し一戸分署へ更新配置する。
平成25年12月	救助工作車(Ⅱ型)1台を購入し消防本部へ更新配置する。
平成26年 3月	消防本部併設二戸消防署建設実施設計業務完了する。 二戸消防署軽米分署建設設計業務完了する。

年 月	記 事
平成26年 4月	消防職員7名採用する。(実員114名) 岩手県消防学校に職員7名を派遣する。 救急救命東京研修所入校。(2名) 救急救命士免許取得者24名となる。
平成26年 5月	二戸消防署浄法寺分署庁舎完成する。
平成26年 6月	消防本部併設二戸消防署庁舎建設工事始まる。 二戸消防署軽米分署庁舎建設工事始まる。
平成26年10月	二戸消防署浄法寺分署旧庁舎解体工事始まる。 消防大学校火災調査科第28期入校する。(1名)
平成27年 1月	消防大学校予防科第97期入校する。(1名) 高規格救急自動車1台を購入し浄法寺分署へ更新配置する。
平成27年 2月	二戸消防署軽米分署庁舎建設工事完了する。
平成27年 3月	二戸消防署浄法寺分署旧庁舎解体工事完了する。 消防本部及び消防署の組織を一部改正する。

## 2. 二戸広域管内の概況

二戸地区広域行政事務組合消防本部の管内は、二戸市、一戸町、軽米町及び九戸村の1市2町1村で構成されています。

(平成18年1月1日 二戸市、浄法寺町合併)



## (1) 構成市町村の人口等

平成27年4月1日

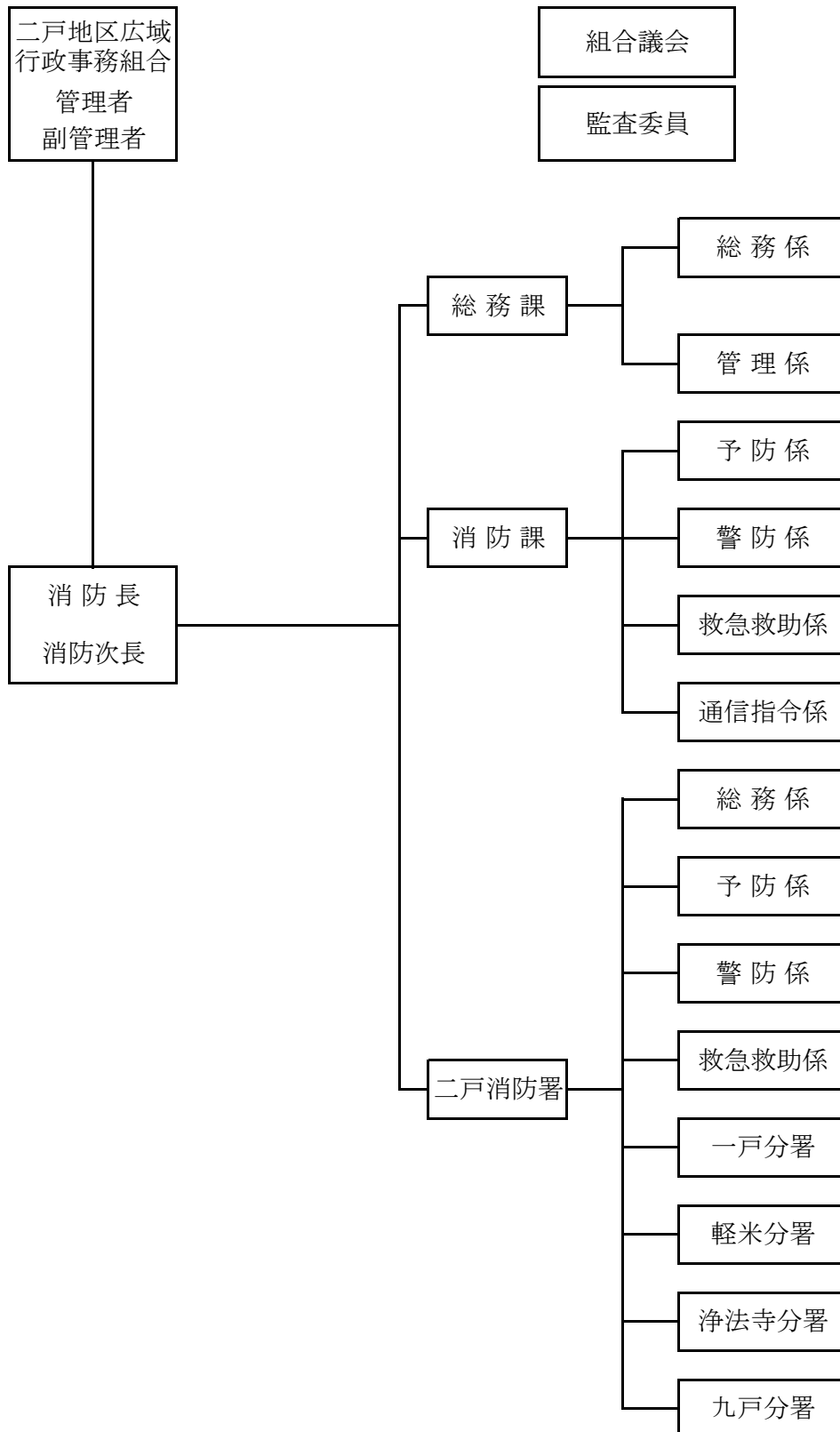
区分 市町村名	人口 (人)	世帯数 (世帯)	面積 (km <sup>2</sup> )	人口密度 (人口/面積)
計	58,164	23,496	1,100.21	52.87
二戸市	28,669	11,811	420.31	68.21
一戸町	13,409	5,736	300.11	44.68
軽米町	9,871	3,768	245.74	40.17
九戸村	6,215	2,181	134.05	46.36

## (2) 消防庁舎一覧表

区分	所在地	構造・階数	敷地面積	建築面積 延面積	竣工年月日
消防本部 二戸消防署	〒028-6101 二戸市福岡字長嶺28番地1 TEL 0195-23-7119	R C 造 2/1階建	1,804.57	446.03	S48.3新築 830.79
				910.37	H3.3増築 79.58
一戸分署	〒028-5301 一戸町西法寺字関屋157番地1 TEL 0195-33-3119	R C 造 2階建	1,730.085	359.47	S54.11新築
				662.66	
軽米分署	〒028-6302 軽米町大字軽米第3地割74番地1 TEL 0195-46-4119	R C 造 1階建	1,773.57	542.09	H27.3新築
				502.12	
浄法寺分署	〒028-6854 二戸市浄法寺町下前田28番地2 TEL 0195-38-4119	鉄骨造 2階建	522.668	331.65	H26.5新築
				494.98	
九戸分署	〒028-6502 九戸村大字伊保内第10地割11番地6 TEL 0195-42-3119	R C 造 2階建	994.53	162.00	S50.1新築
				363.50	

### 3 組 織

#### 二戸地区広域行政事務組合消防本部・消防署の組織



## 4 消防相互応援協定

### (1) 消防相互応援協定に関する協定

応援協定締結団体名	締結年月日
盛岡地区広域消防組合 奥州金ヶ崎行政事務組合 一関市消防本部 大船渡地区消防組合 遠野市消防本部 宮古地区広域行政事務組合 花巻市消防本部 釜石大槌地区行政事務組合 久慈広域連合 陸前高田市消防本部 北上地区消防組合	締結改正 締結 平成13年5月1日 全部改正 平成19年4月1日
八戸地域広域市町村圏事務組合	締結 平成11年4月1日

### (2) 東北自動車道及び八戸自動車道消防相互応援協定

応援協定締結団体名	締結年月日
盛岡地区広域消防組合 奥州金ヶ崎行政事務組合 一関市消防本部 花巻市消防本部 北上地区消防組合	締結 昭和52年11月19日 変更 昭和54年10月13日 変更 平成元年9月7日

### (3) 八戸自動車消防相互応援協定

応援協定締結団体名	締結年月日
八戸地域広域市町村圏事務組合	締結 昭和61年11月27日

### (4) 救急医療情報システム運用に関する確認

確認団体名	締結年月日
八戸地域広域市町村圏事務組合 久慈広域連合	締結 平成元年12月8日

### (5) 岩手県防災ヘリコプター応援協定

応援協定締結団体名	締結年月日
岩手県 岩手県県内各市町村 岩手県内各消防本部	締結 平成8年10月1日



## 5 予 防

### (1) 防火対象物

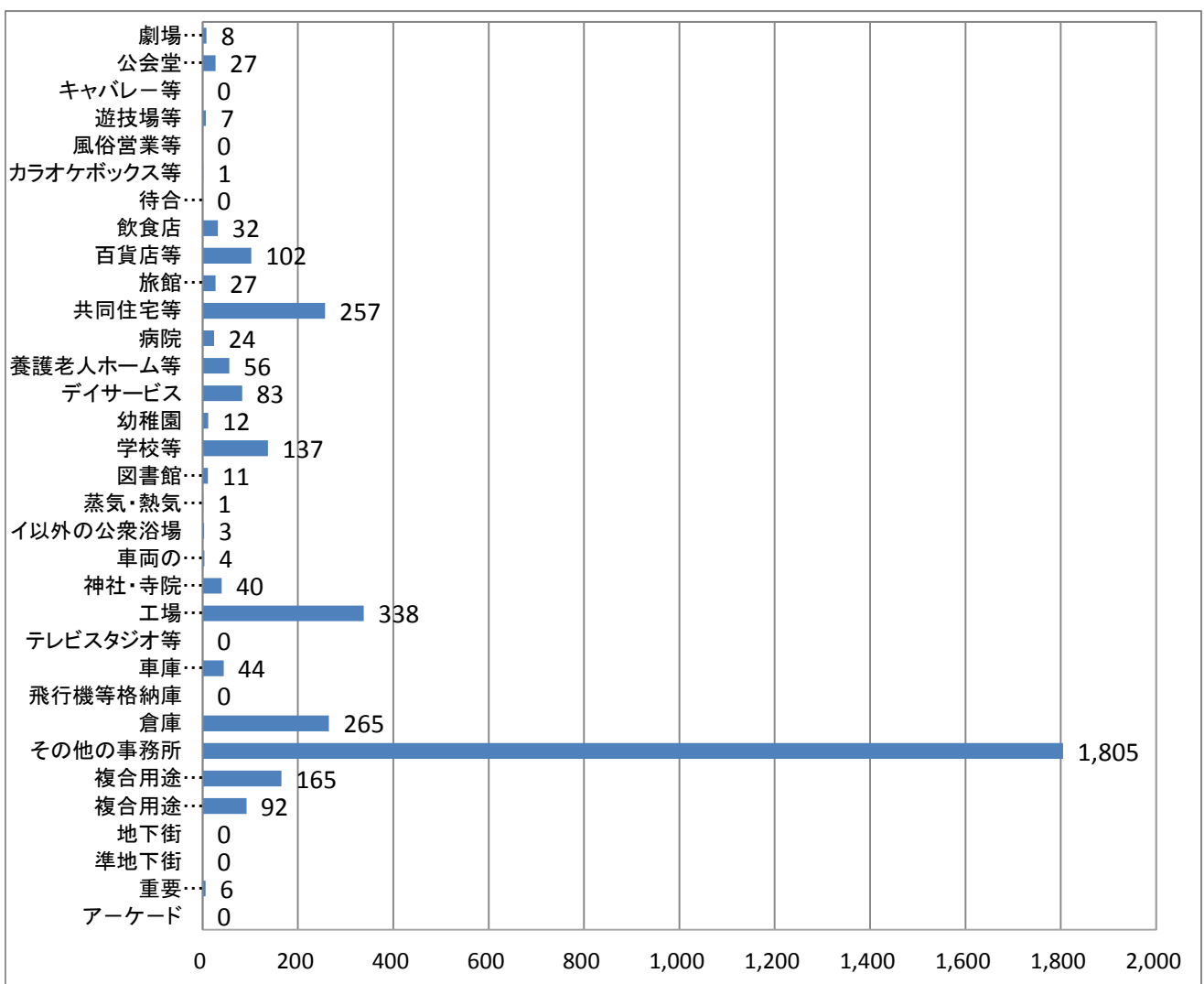
学校、病院、工場、事業場、百貨店、旅館、ホテル等の防火対象物は、3,540件であり、前年に比べ7件の増となっています。

市町村別の防火対象物数は、次のとおりです。

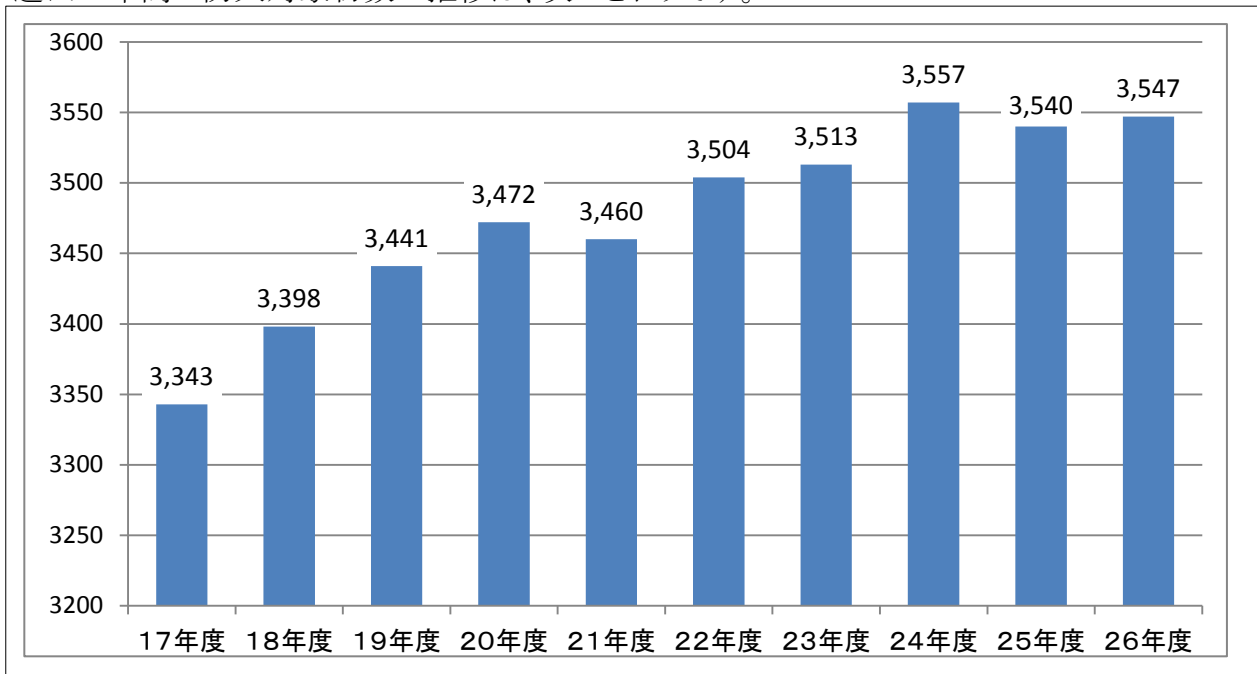
各年3月31日現在

区分	二戸市	一戸町	軽米町	九戸村	合計
26年	1,373	798	665	711	3,547
25年	1,366	814	663	697	3,540
増減	7	△ 16	2	14	7

防火対象物の内訳は、次のとおりです。



過去10年間の防火対象物数の推移は、次のとおりです。

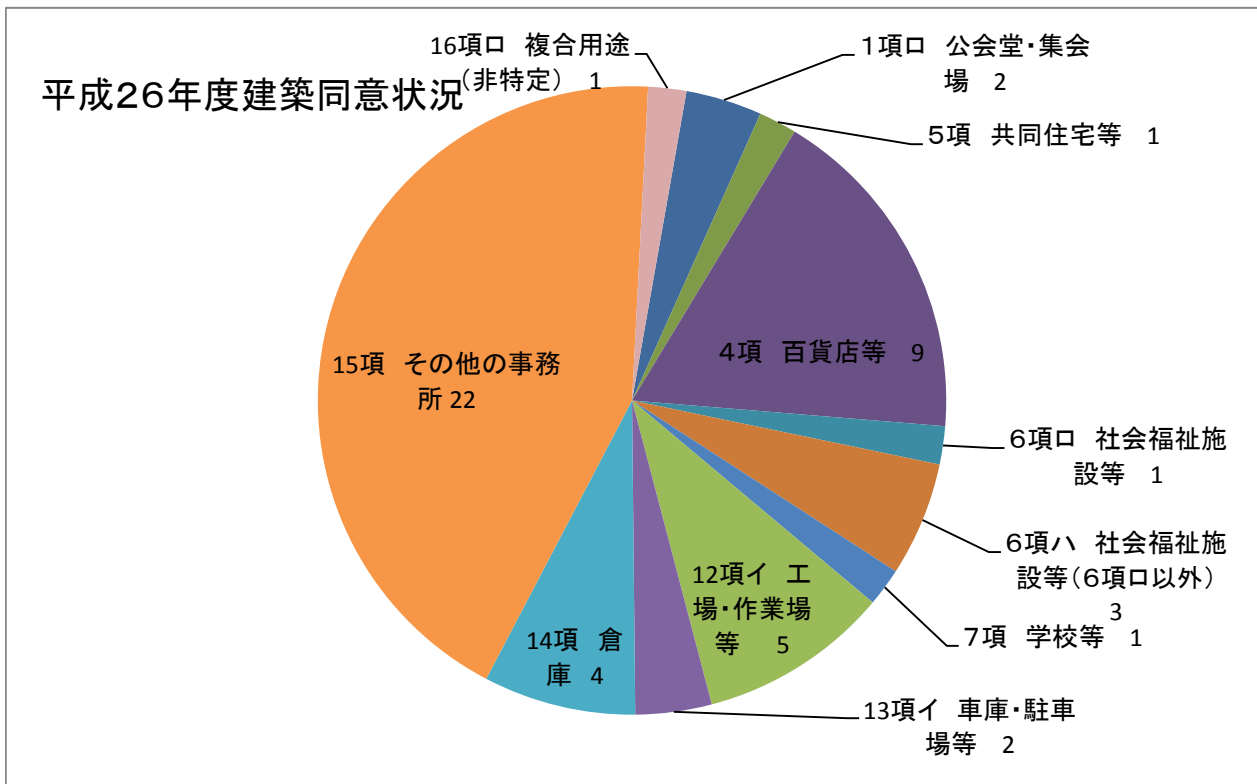


## (2) 建築同意

新築、増築、改築等の建築同意件数は、51件であり、前年度に比べ3件増加しています。市町村別の建築同意件数は、次のとおりです。

区分	二戸市	一戸町	軽米町	九戸村	合計
26年度	22	11	13	5	51
25年度	26	8	8	6	48
増減	△4	3	5	△1	3

建築同意事務の状況は、次のとおりです。



(3) 消防用設備等(特殊消防設備等)

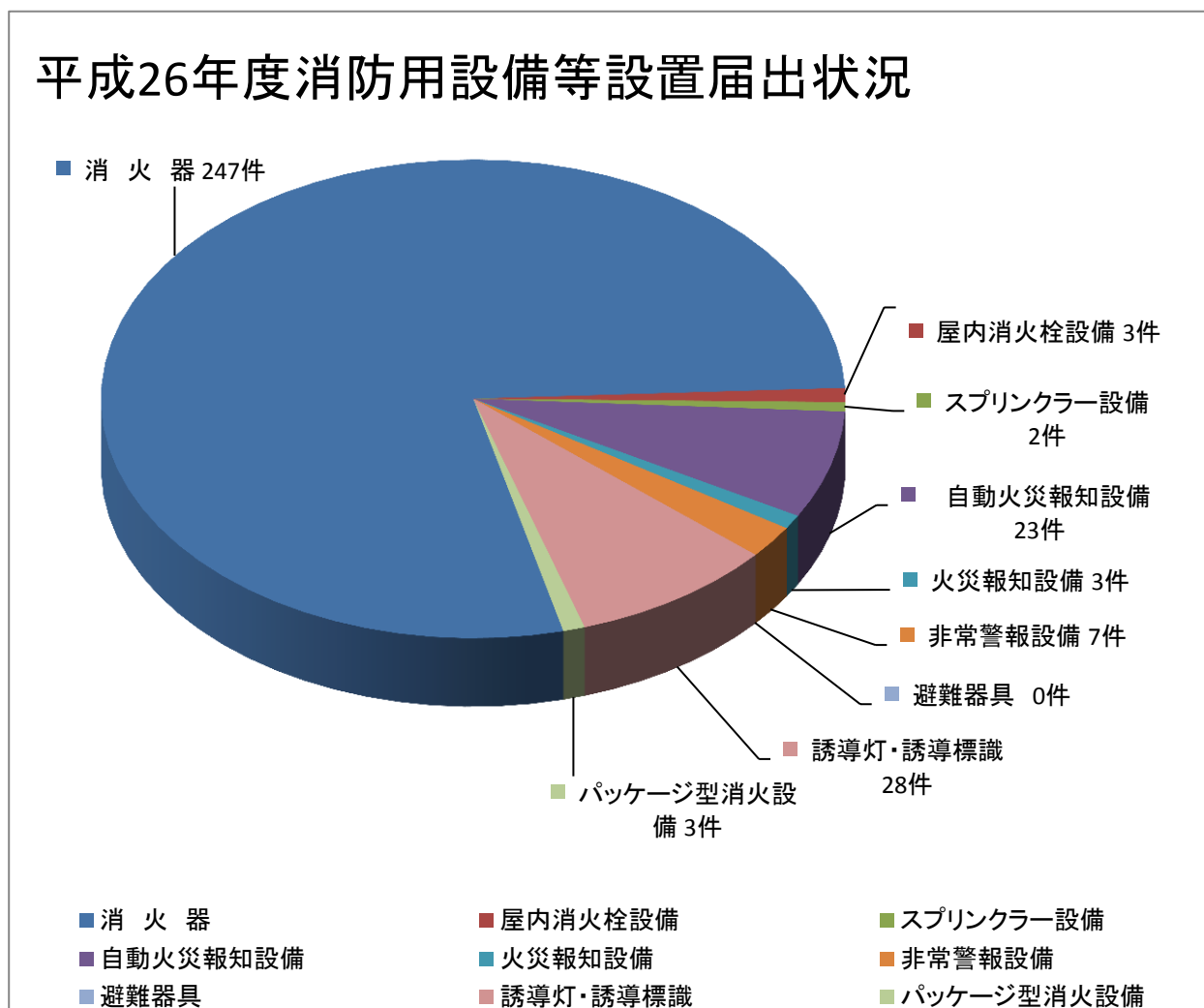
屋内消火栓設備、スプリンクラー設備、自動火災報知設備、避難器具等の消防用設備等の着工届出数は、29件であり、前年度に比べ3件減少しています。

また、設置届出は、316件であり、昨年度に比べ128件増加しています。

消防用設備等別の届出数は、次のとおりです。

区 分	消防の用に供する設備						消防用水		消火活動上必要な設備		合 計	
	消火設備		警報設備		避難設備							
	着工	設置	着工	設置	着工	設置	着工	設置	着工	設置	着工	設置
26年度	6	255	23	33	0	28	0	0	0	0	29	316
25年度	16	119	14	36	2	33	0	0	0	0	32	188
増 減	△ 10	136	9	△ 3	△ 2	△ 5	0	0	0	0	△ 3	128

消防用設備等の設置届出の内訳は、次のとおりです。



#### (4) 防火対象物定期点検報告制度

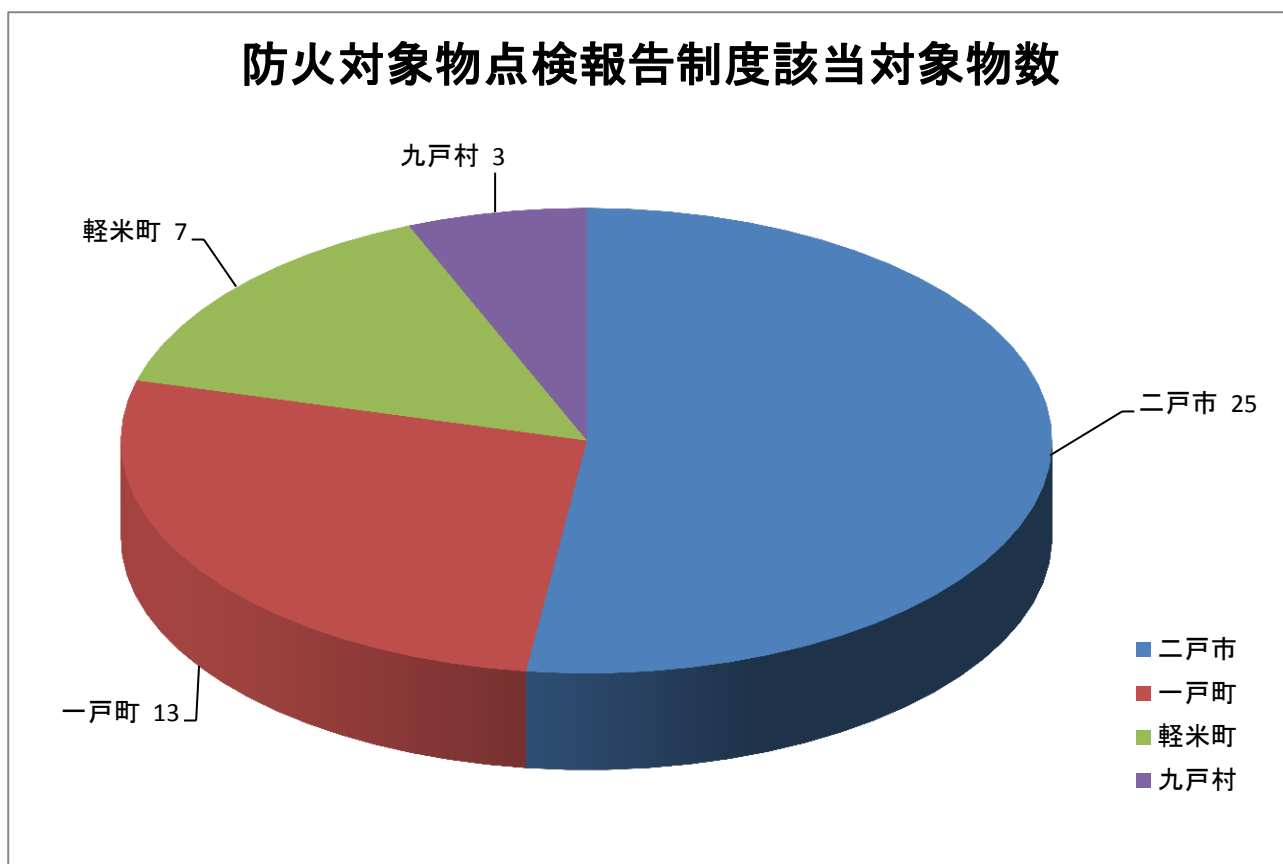
防火対象物定期点検報告制度に該当する防火対象物数は、48件であり、前年に比べ1件減少しています。

市町村別の防火対象物点検報告制度に該当する防火対象物数は、次のとおりです。

各年3月31日現在

区分	二戸市	一戸町	軽米町	九戸村
26年	25	13	7	3
25年	31	13	5	4
増減	△ 6	0	2	△ 1

防火対象物定期点検制度に該当する防火対象物数の内訳は、次のとおりです。



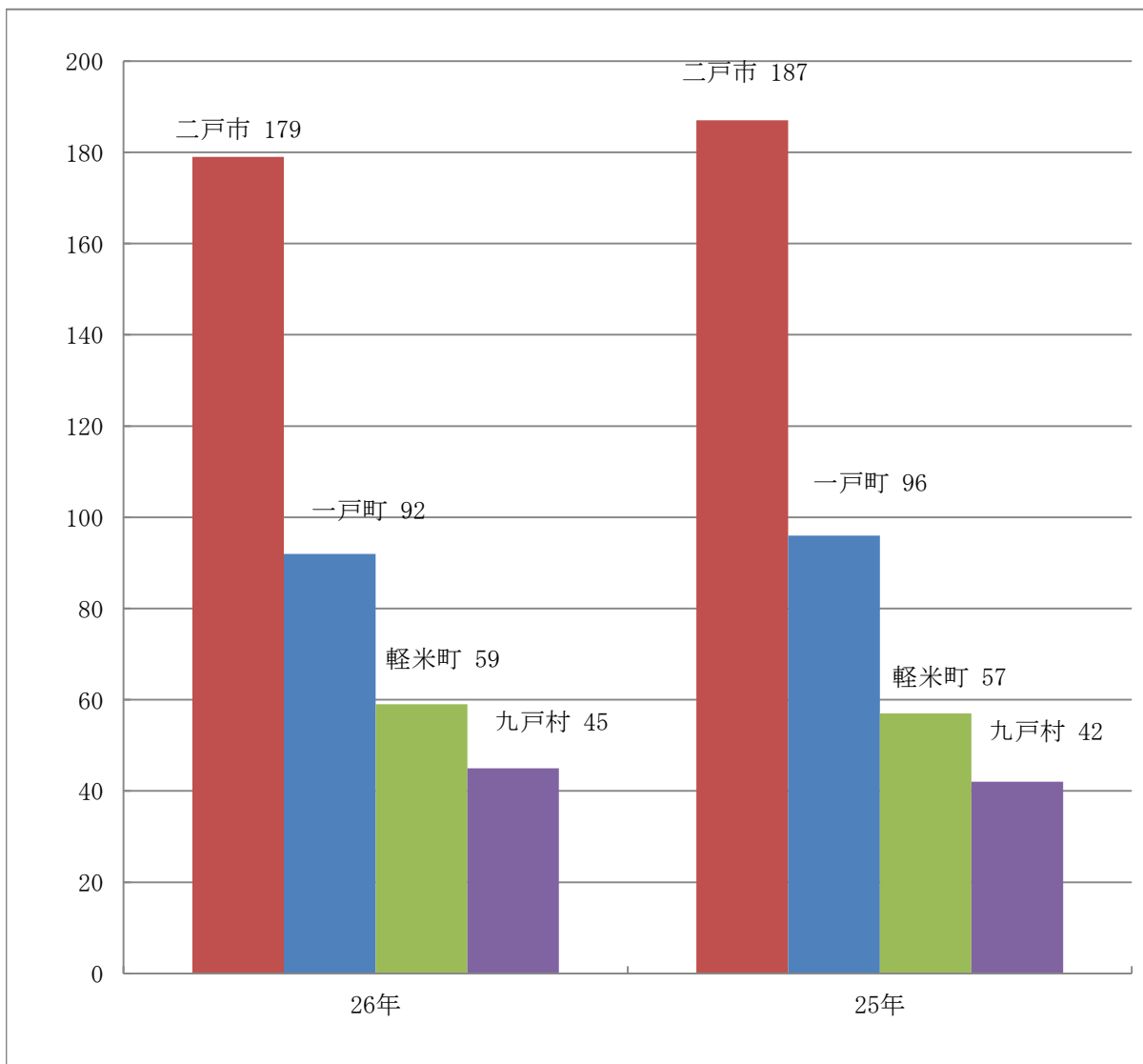
(5) 危険物施設

給油取扱所、地下タンク貯蔵所、移動タンク貯蔵所等の危険物施設数は375施設であり、前年に比べて7施設減少しています。  
市町村別の危険物施設数は、次のとおりです。

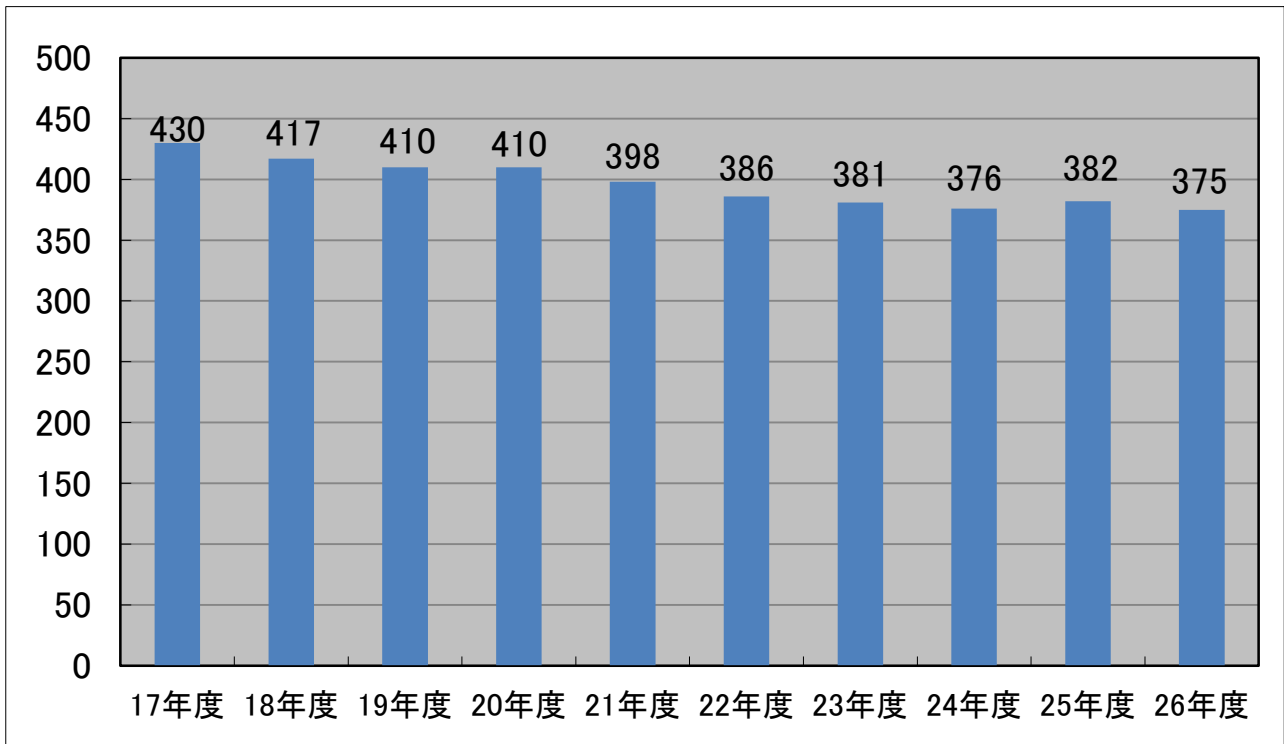
各年4月1日現在

区分	二戸市	一戸町	軽米町	九戸村
26年	179	92	59	45
25年	187	96	57	42
増減	△ 8	△ 4	2	3

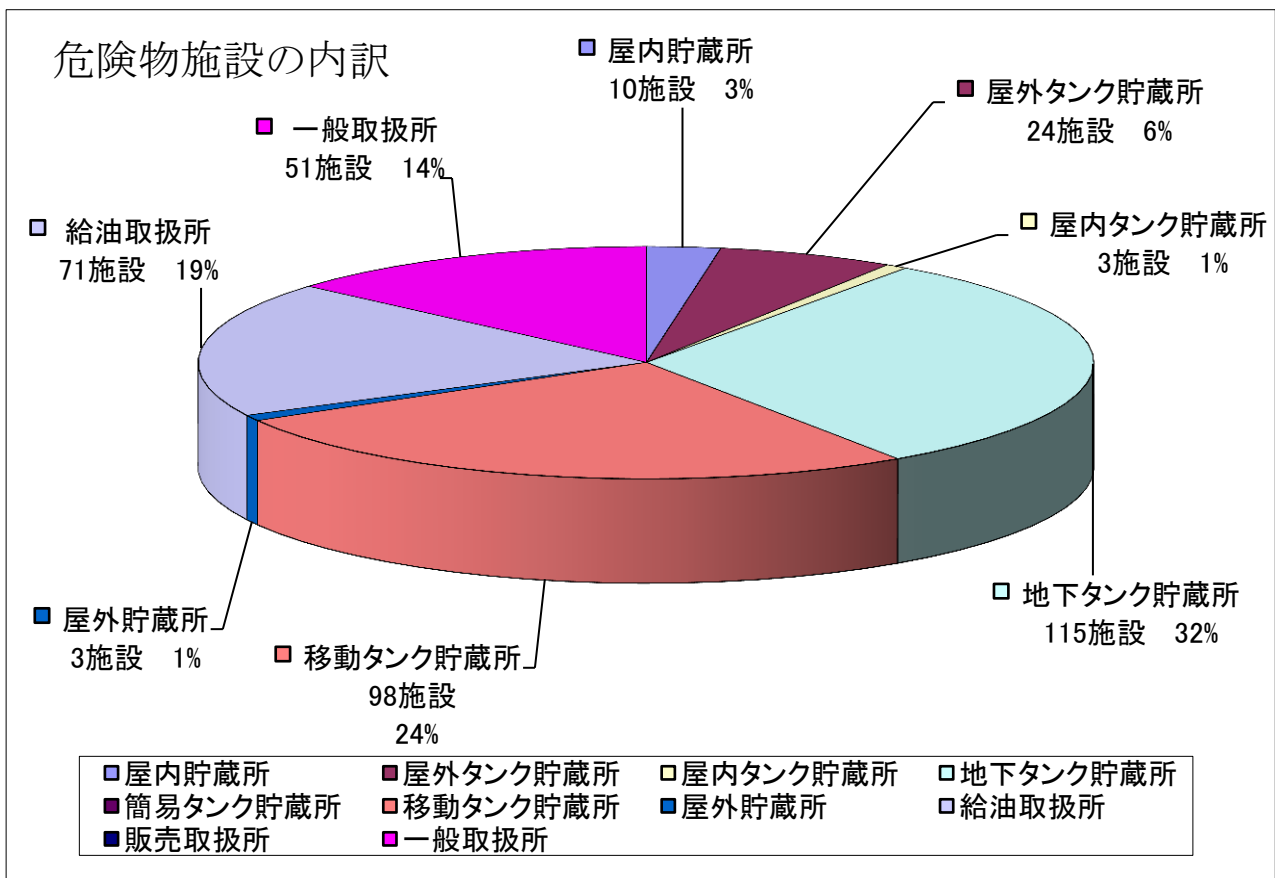
危険物施設の内訳は、次のとおりです。



過去10年間の危険物施設の推移は、次のとおりです。



平成26年度中の危険物規制事務の状況は、次のとおりです。



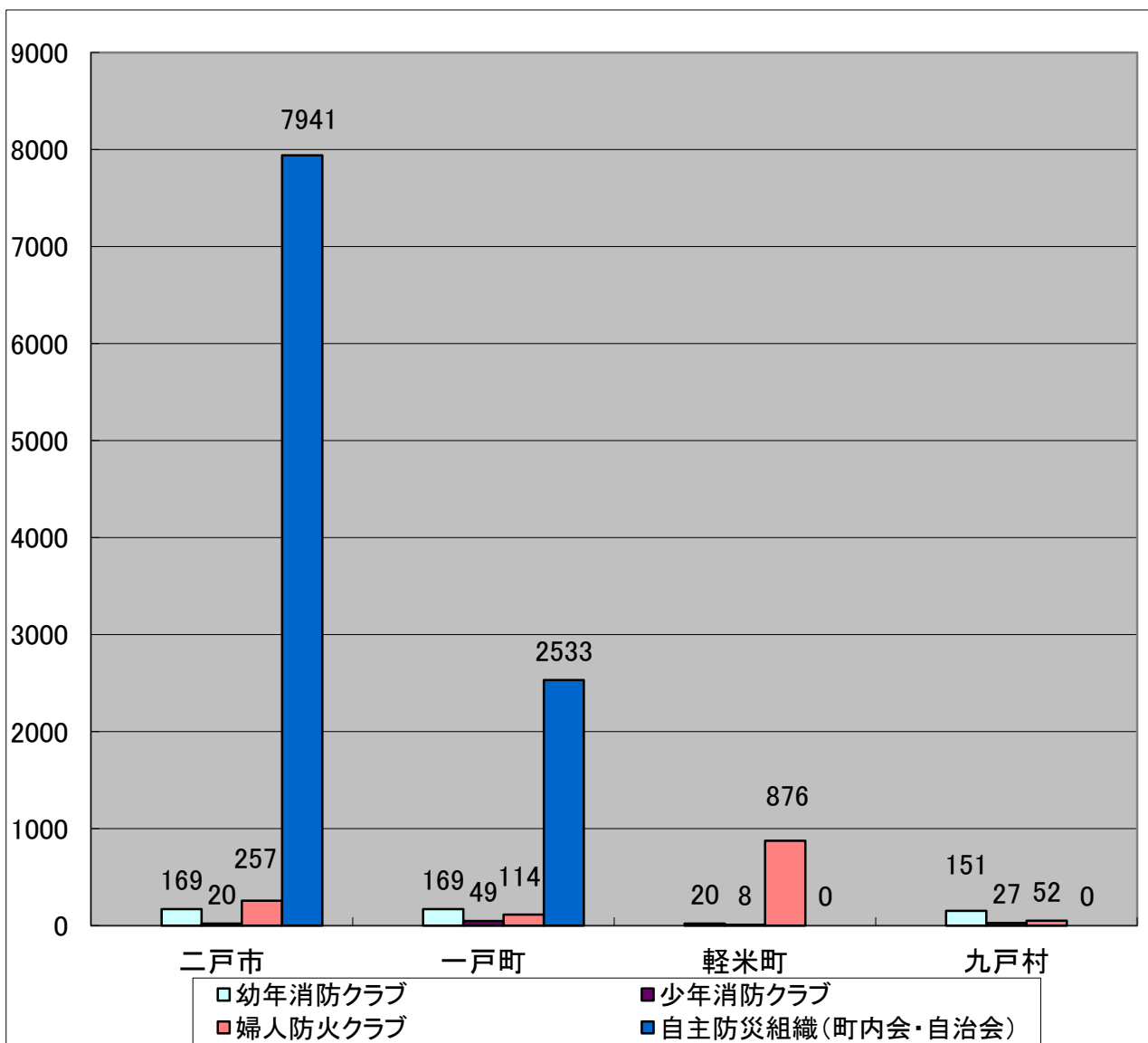
(6) 自主防災組織

防火クラブ等の自主防災組織は、95団体であり、前年に比べ2団体増加しています。  
市町村別の組織状況は、次のとおりです。

各年 3月31日現在

区 分	二戸市	一戸町	軽米町	九戸村	合 計
26年	47	31	9	8	95
25年	45	31	9	8	93
増 減	2	0	0	0	2

自主防災組織会員数の内訳は、次のとおりです。



## 6. 警 防

### (1) 消防車両の配置状況

平成27年4月1日現在

区分 所属	消防ポンプ自動車			特殊消防自動車					救急自動車			その他の消防車両			合計
	消防ポンプ自動車	水槽付消防ポンプ自動車	小計	化学消防ポンプ自動車	屈折梯子車	救助工作車	資機材搬送車	小計	高規格救急自動車	非常用救急自動車	小計	指揮車	広報車	小計	
消防本部			0	1	1	1	1	4			0	0	3	3	7
二戸消防署	1	1	2					0	1	1	2	1		1	5
一戸分署	1	1	2					0	1		1		1	1	4
軽米分署		1	1					0	1		1		1	1	3
浄法寺分署		1	1					0	1		1		1	1	3
九戸分署		1	1					0	1		1		1	1	3
合計	2	5	7	1	1	1	1	4	5	1	6	1	7	8	25

### (2) 通信施設

通信施設の状況は、次のとおりです。

平成27年4月1日現在

医療情報システム端末装置	総合防災情報ネットワークシステム端末装置	防災行政無線端末装置	火災・救急専用電話	衛星通信利用災害専用電話	消防無線電話装置									衛星携帯電話
					直通電話			基地局		移動局				
					日本高速道路株式会社	NTT		火災・救急		車載用	携帯用	車載・携帯用		
1	1	1	31	5		1	1		8		24	32	2	5



(3) 消防水利

市町村別の消防水利は、次のとおりです。

平成27年4月1日現在

区 分			二戸市	一戸町	軽米町	九戸村	合 計
基準数			605	635	277	250	1,767
現 有 数	消 火 栓	地上式	489	394	303	187	1,373
		地下式	0	0	0	0	0
		小 計	489	394	303	187	1,373
	防 火 水 槽	40m <sup>3</sup> 級未満	84	24	20	141	269
		40m <sup>3</sup> 級	300	139	205	13	657
		100m <sup>3</sup> 級	3	0	2	0	5
		小 計	387	163	227	154	931
	合 計		876	557	530	341	2,304
	基準に適合する水利数		792	533	510	200	2,035
	充 足 率(%)			131%	84%	184%	80%

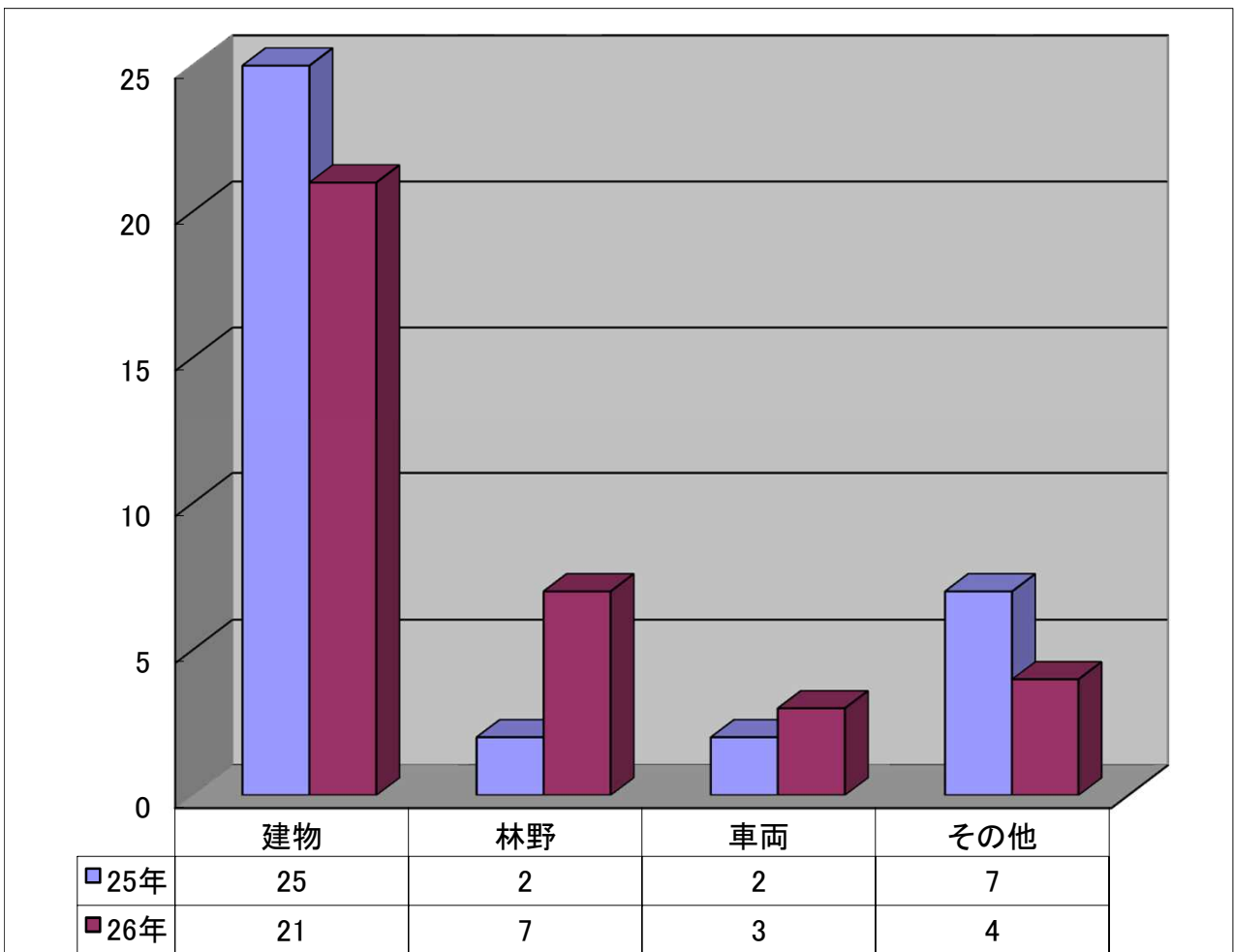
## 7. 火災

### (1) 出火件数

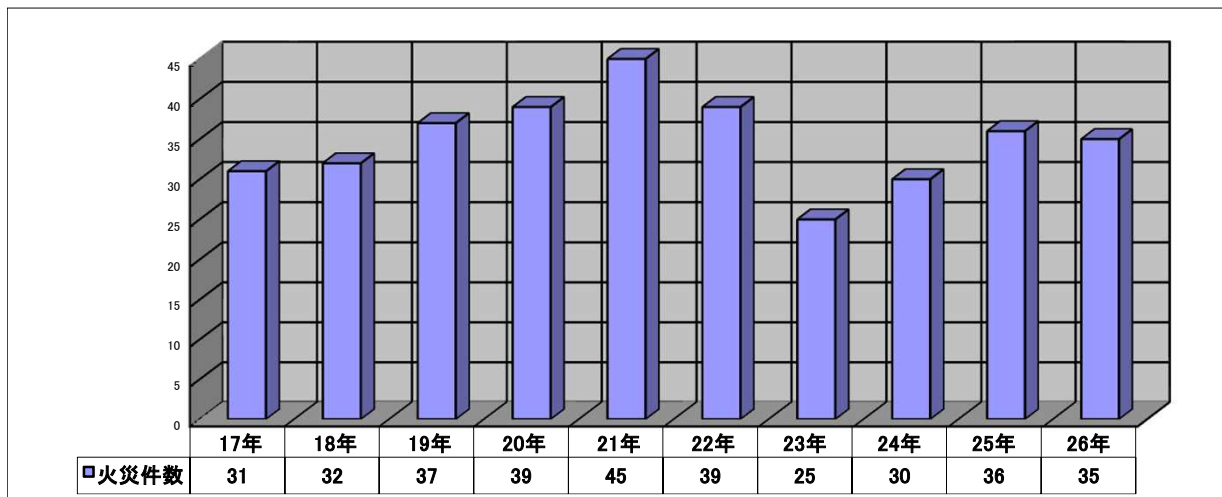
出火件数は、35件であり、前年に比べ1件減少しています。

区 分		二戸市	一戸町	軽米町	九戸村	合計
出火件数	26年	17	7	6	5	35
	25年	16	6	7	7	36
	増減	1	1	△ 1	△ 2	△ 1
出火率	26年	5.8	5.1	5.9	7.9	
	25年	5.4	4.3	6.8	10.9	
	増減	0.4	0.8	△ 0.9	△ 3.0	

火災の種別は、次のとおりです。



過去10年間の出火件数の推移は、次のとおりです。

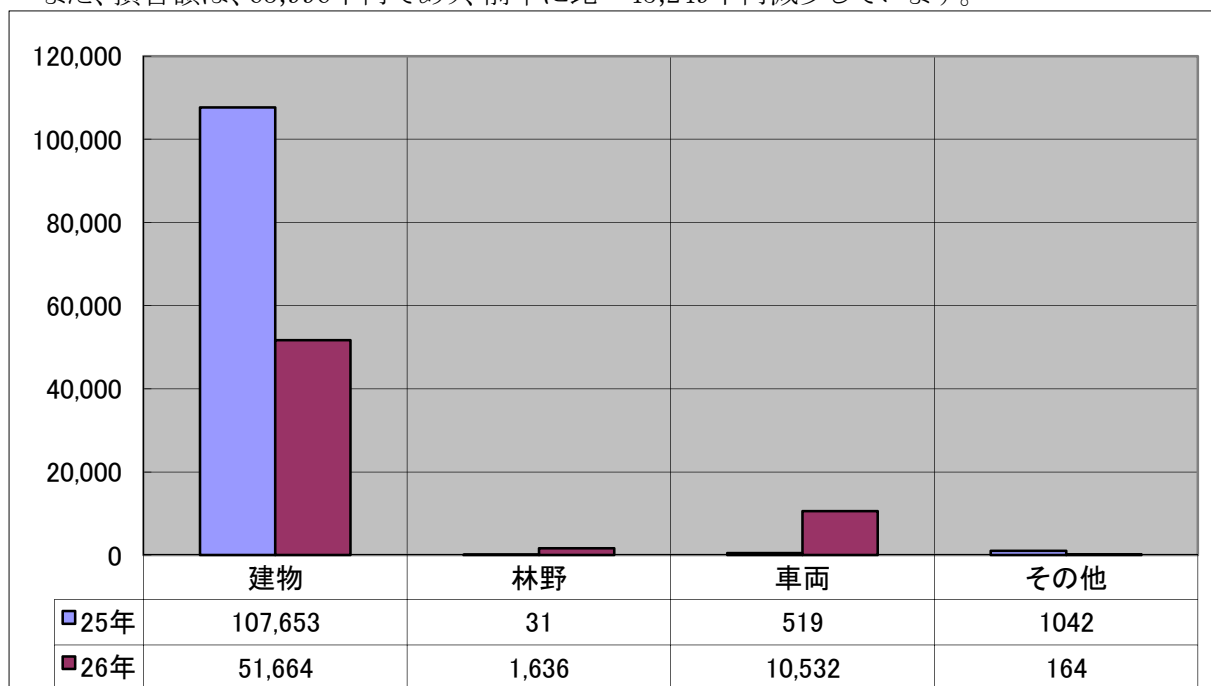


(2) 焼損面積及び損害額

建物火災の焼損面積は、2,471㎡であり、前年に比べ971㎡減少しています。  
また、林野火災の焼損面積は146aであり、前年に比べて22a増加しています。

区 分	焼 損 面 積	
	建物火災 (㎡)	林野火災 (a)
26年	2,471	146
25年	3,441	131
増 減	△ 970	15

また、損害額は、63,996千円であり、前年に比べ45,249千円減少しています。



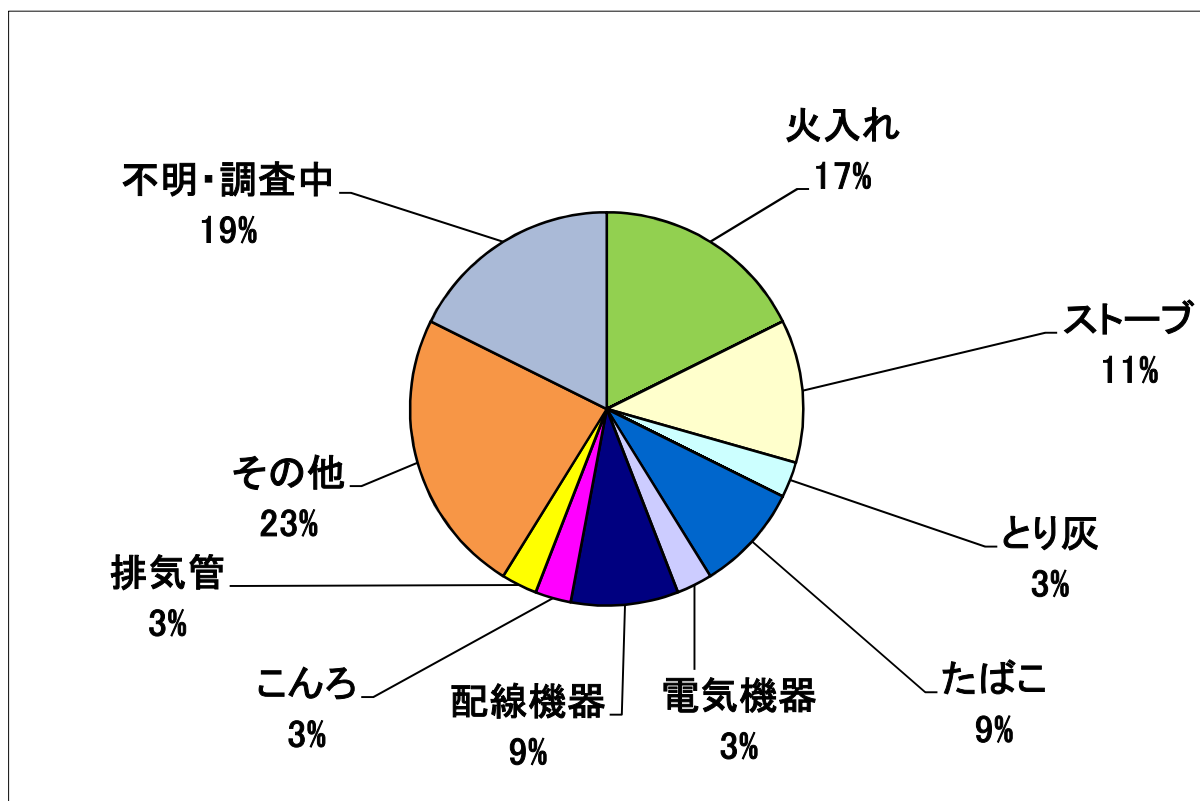
### (3) 死傷者

火災による死者は、1人であり、前年に比べ3人減少している。  
また、負傷者は、3人であり、前年に比べると7人減少している。

区 分	死 者		負 傷 者
		うち65歳以上の高齢者	
26年	1	0	3
25年	4	3	10
増 減	△ 3	△ 3	△ 7

### (4) 出火原因

火災の出火原因は、「その他」が8件で最も多く、前年に比べ3件増加しており、次いで「火入れ」「不明・調査中」「ストーブ」の順となっています。  
出火原因別の件数は、次のとおりです。



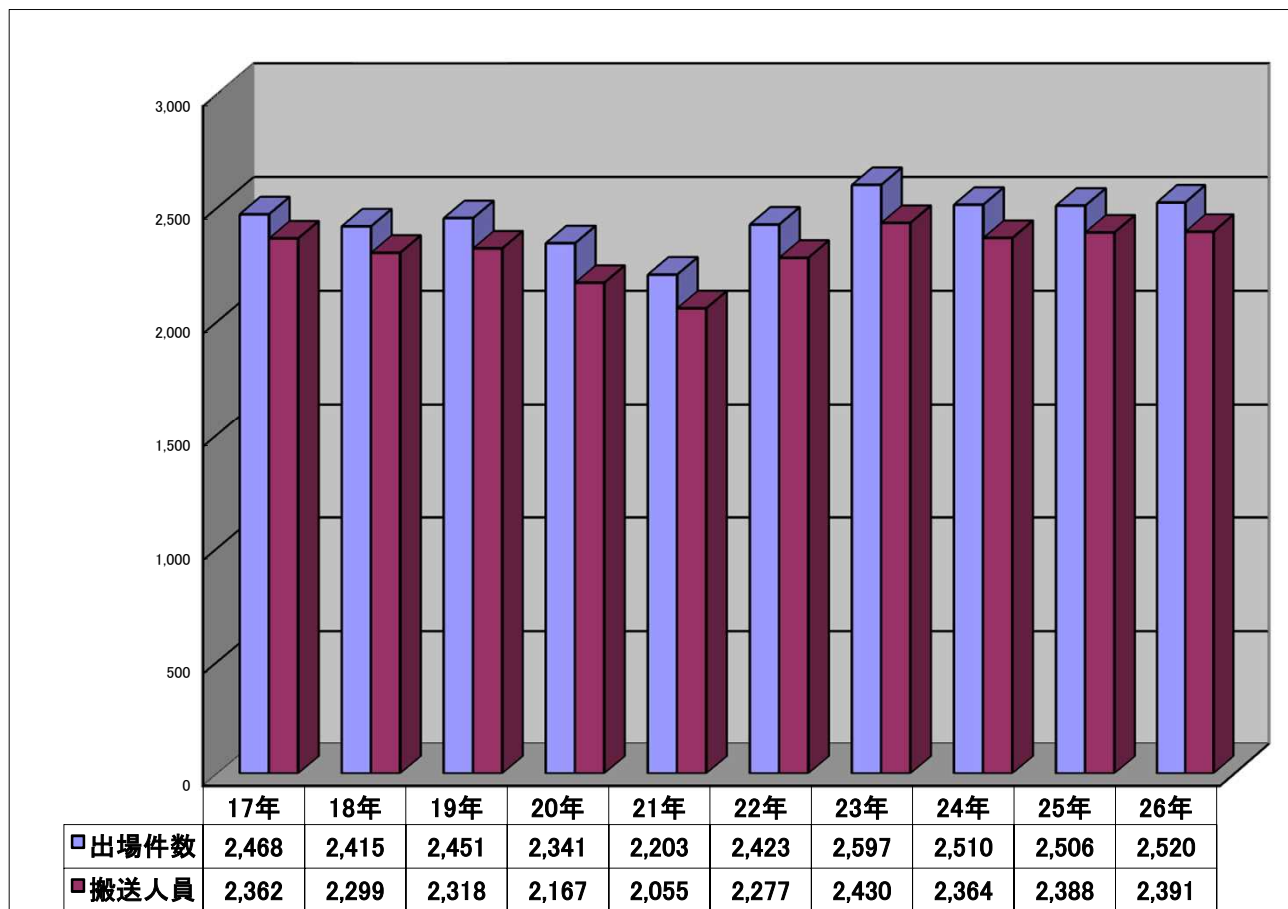
## 8.救 急

### (1) 出場件数及び搬送人員

出場件数は2,520件であり、前年に比べ14件増加しています。  
また、搬送人員は2,391人であり、前年に比べ3人増加しています。  
市町村別の出場件数及び搬送人員は、次のとおりです。

区 分		二戸市	一戸町	軽米町	九戸村	合 計
出場件数	26年	1,232	568	441	279	2,520
	25年	1,274	579	395	258	2,506
	増 減	△ 42	△ 11	46	21	14
搬送人員	26年	1,171	544	411	265	2,391
	25年	1,199	566	376	247	2,388
	増 減	△ 28	△ 22	35	18	3

過去10年間の出動件数及び搬送人員の推移は、次のとおりです。

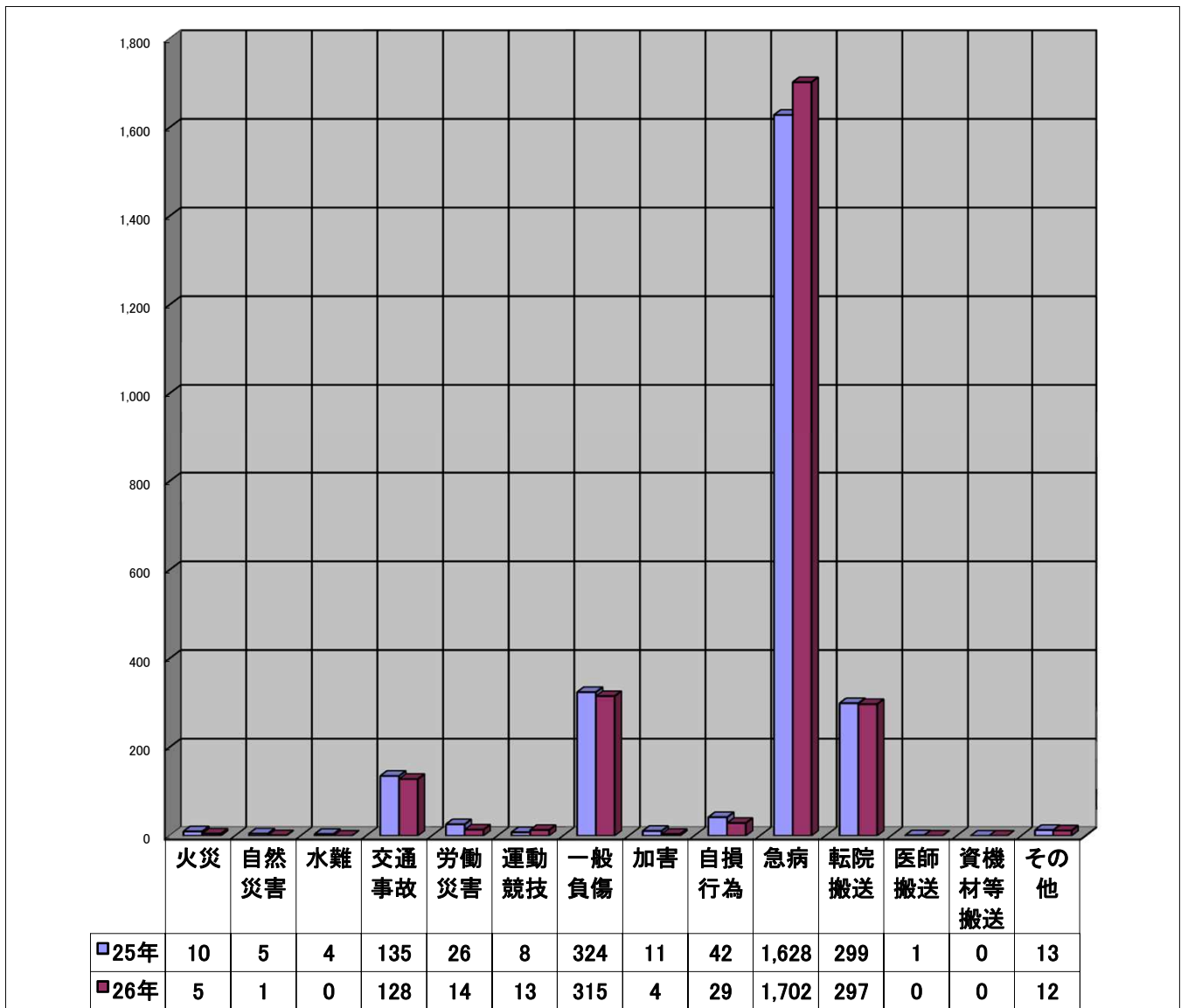


(2) 事故種別

事故種別ごとの出場件数は「急病」が1,702件で最も多く、前年に比べ75件増加しており、次いで「一般負傷」、「転院搬送」の順となっています。

	火災	自然災害	水難	交通事故	労働災害	運動競技	一般負傷	加害	自損行為	急病	その他				計
											転院搬送	医師搬送	資機材等搬送	その他	
26年	5	1	0	128	14	13	315	4	29	1,702	297	0	0	12	2,520
25年	10	5	4	135	26	8	324	11	42	1,628	299	1	0	13	2,506
増減	△ 5	△ 4	△ 4	△ 7	△ 12	5	△ 9	△ 7	△ 13	74	△ 2	△ 1	0	△ 1	14

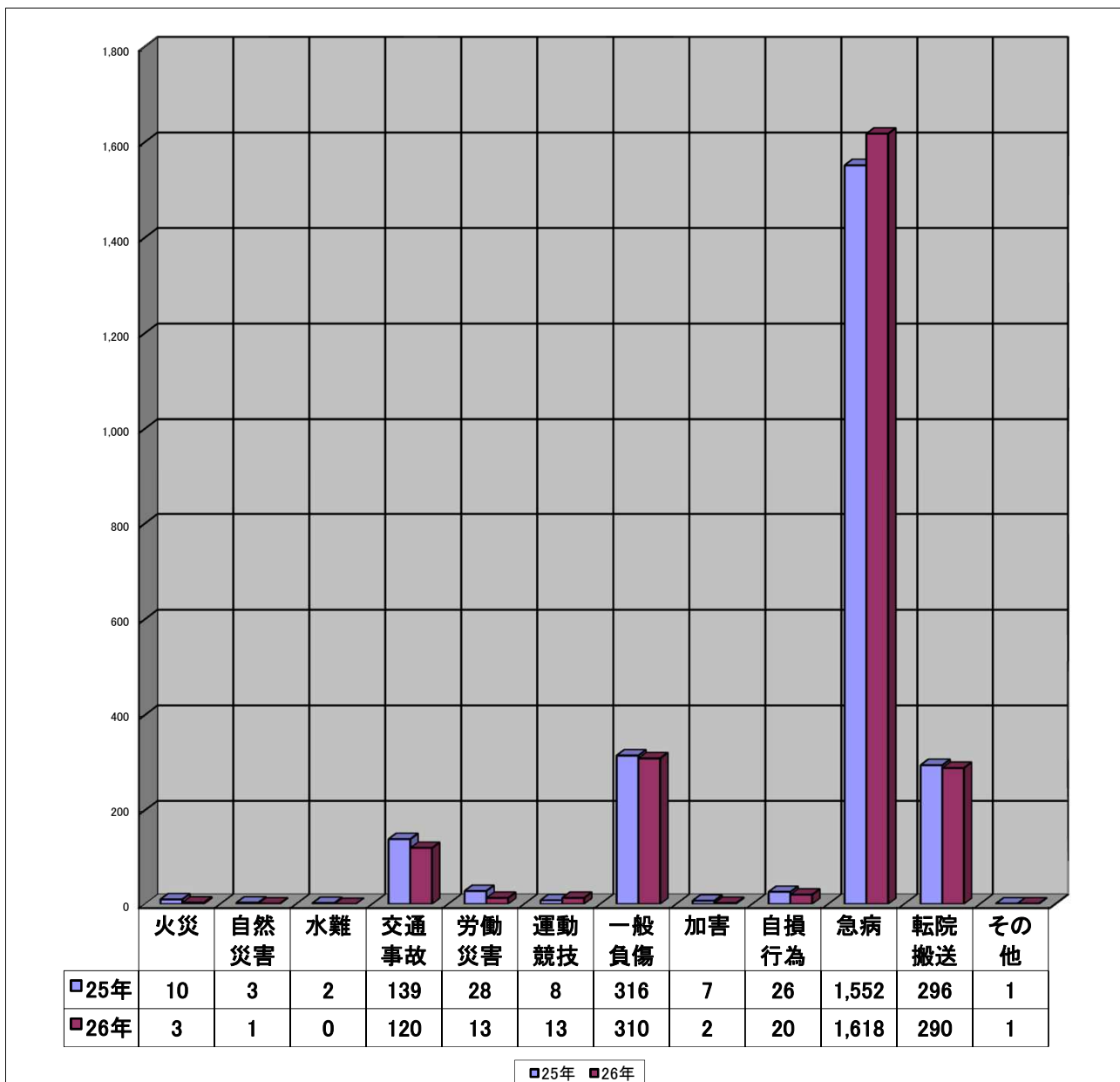
事故種別ごとの出場件数を前年と比較すると、次のとおりです。



また、事故種別ごとの搬送人員は「急病」が1,618人で最も多く、前年に比べ66人増加しており、次いで「一般負傷」、「転院搬送」の順となっています。

	火災	自然災害	水難	交通事故	労働災害	運動競技	一般負傷	加害	自損行為	急病	その他		計
											転院搬送	その他	
26年	3	1	0	120	13	13	310	2	20	1,618	290	1	2,391
25年	10	3	2	139	28	8	316	7	26	1,552	296	1	2,388
増減	△ 7	△ 2	△ 2	△ 19	△ 15	5	△ 6	△ 5	△ 6	66	△ 6	0	3

事故種別ごとの搬送人員を前年と比較すると、次のとおりです。

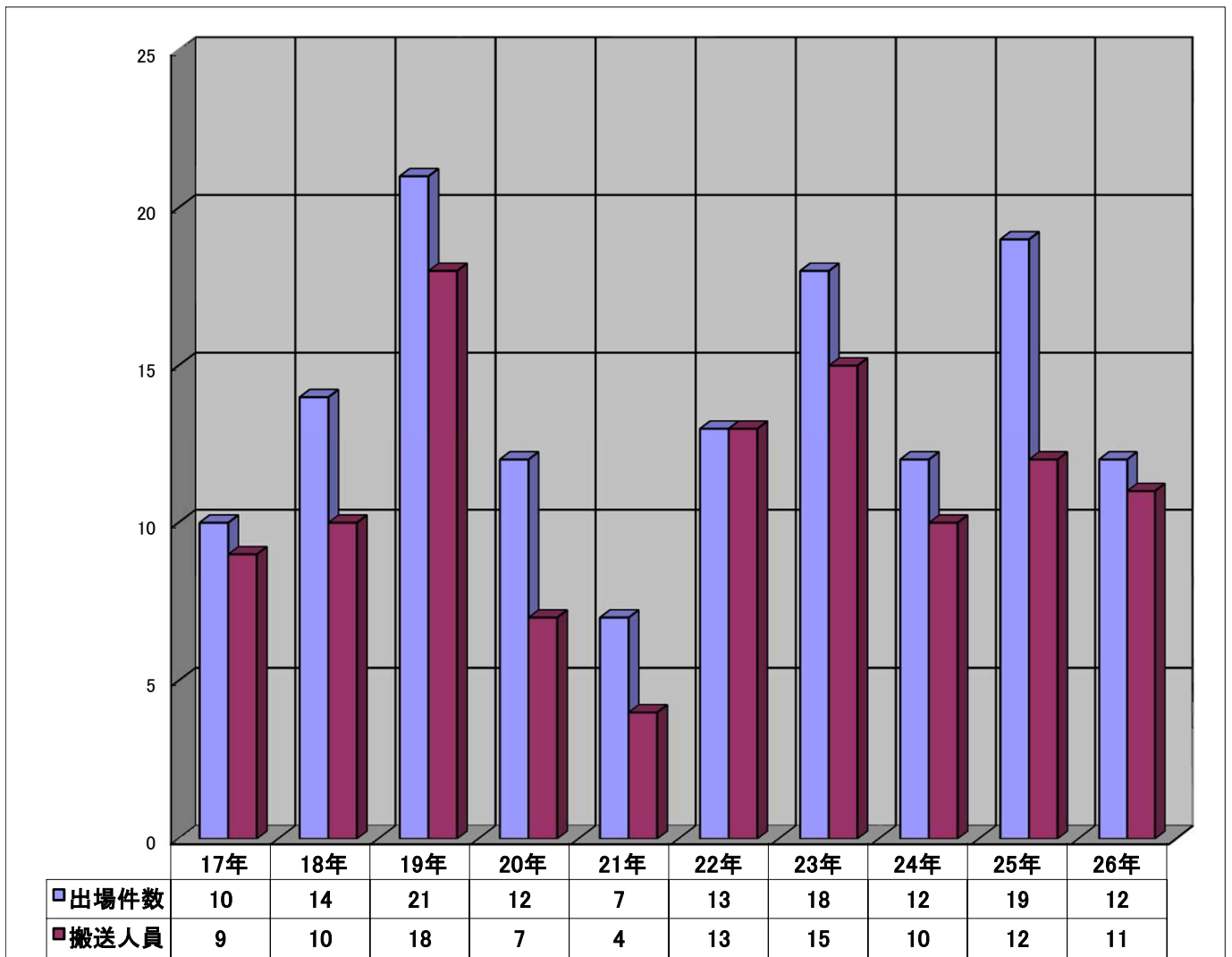


(3) 東北自動車道の救急

東北自動車の救急出動件数は12件であり、前年に比べ7件減少している。  
 また、搬送人員は11人であり、前年に比べ1人減少している。  
 東北自動車道の救急出場件数及び搬送人員は、次のとおりです。

区 分	出 場 件 数	搬 送 人 員
26年	12	11
25年	19	12
増 減	△ 7	△ 1

過去10年間の出動件数及び搬送人員の推移は、次のとおりです。





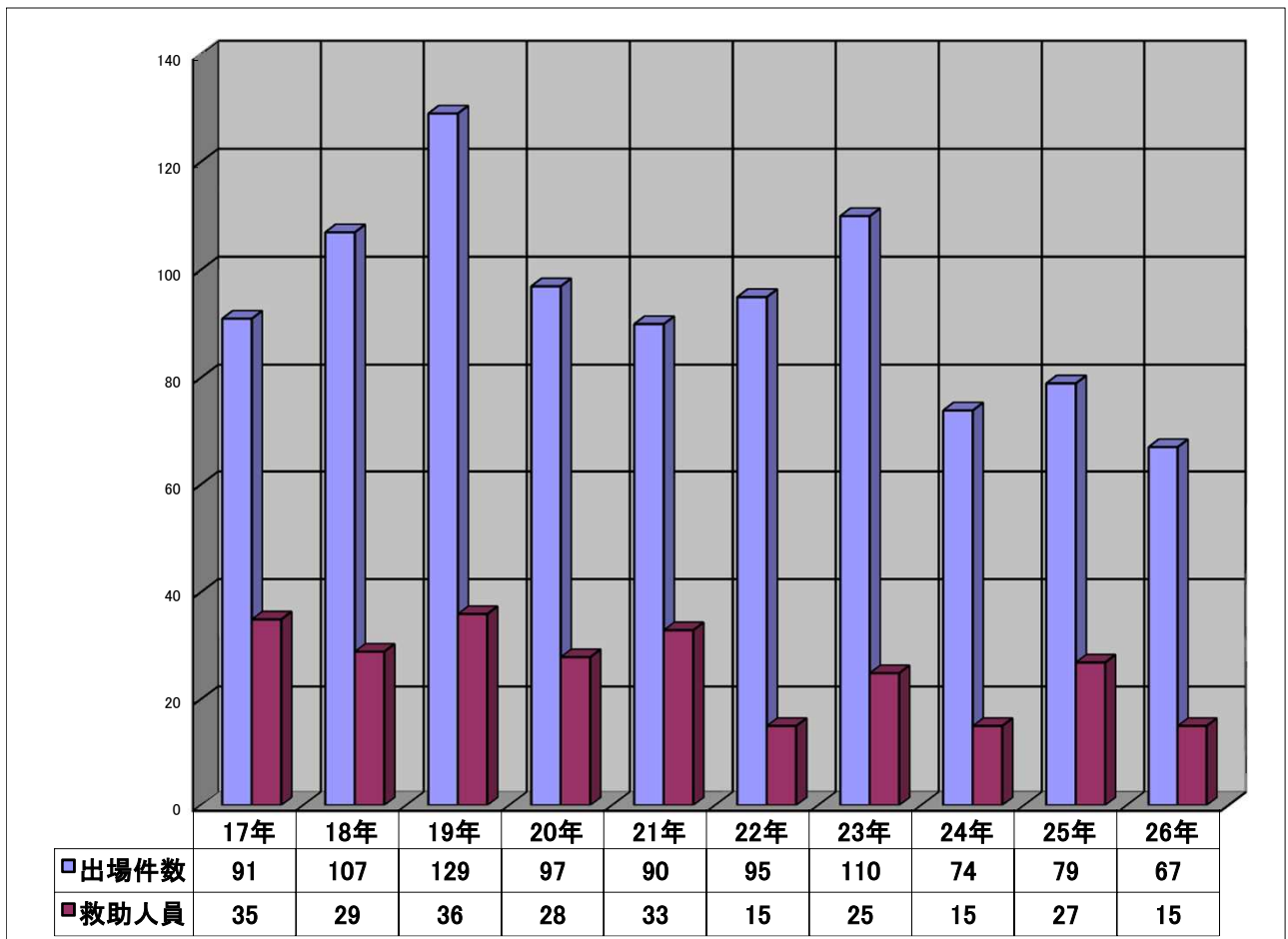
## 9 救助

### (1) 出場件数及び救助人員

出場件数は、67件であり、前年に比べ12件減少しました。  
 また、救助人員は、15人であり、前年に比べ12人減少しています。  
 市町村別の出動件数及び救助人員は、次のとおりです。

区 分		二戸市	一戸町	軽米町	九戸村	合計
出動件数	26年	31	18	10	8	67
	25年	43	24	10	2	79
	増減	△ 12	△ 6	0	6	△ 12
救助人員	26年	7	6	1	1	15
	25年	11	14	2	0	27
	増減	△ 4	△ 8	△ 1	1	△ 12

過去10年間の出動件数及び救助人員の推移は、次のとおりです。

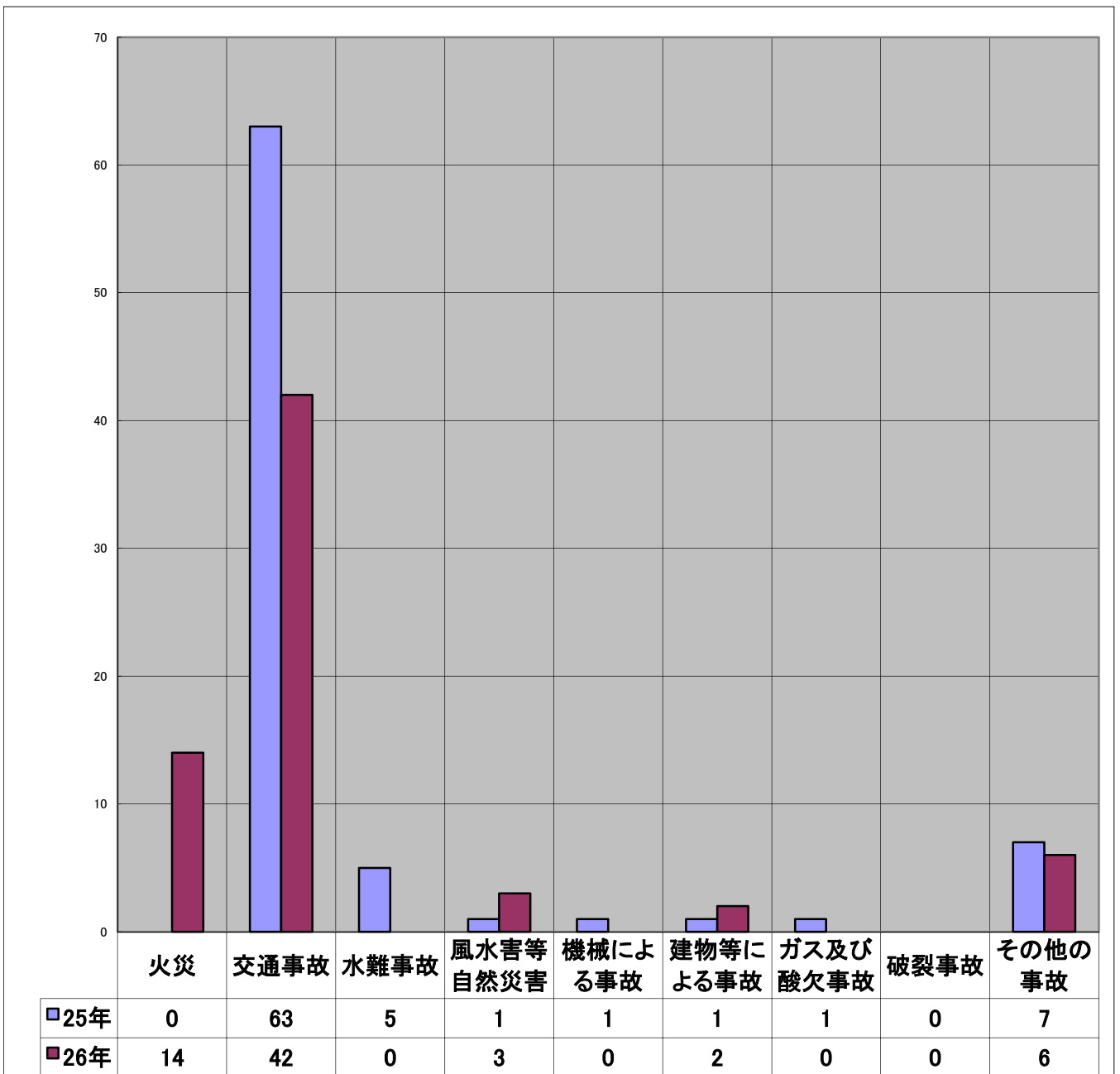


(2) 事故種別

事故種別ごとの出場件数は、「交通事故」が42件で最も多く、前年に比べ21件減少しており、次いで「火災」、「その他の事故」の順となっている。

	火災	交通事故	水難事故	風水害等 自然災害	機械による 事故	建物等に よる事故	ガス及び 酸欠事故	破裂事 故	その他 の事故	計
26年	14	42	0	3	0	2	0	0	6	67
25年	0	63	5	1	1	1	1	0	7	79
増減	14	△ 21	△ 5	2	△ 1	1	△ 1	0	△ 1	△ 12

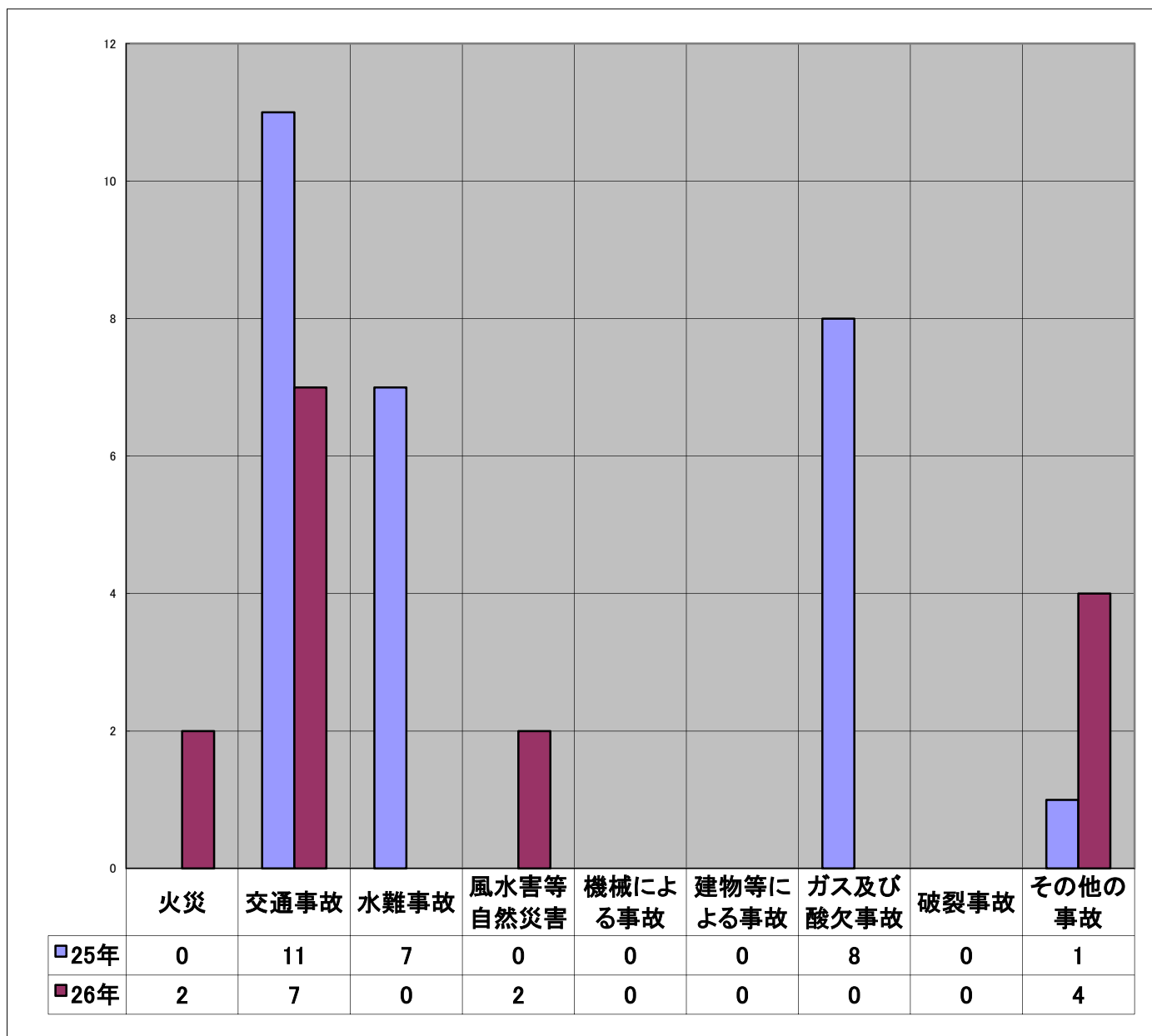
事故種別ごとの出場件数を前年と比較すると、次のとおりです。



また、事故種別ごとの救助人員は、「交通事故」が7人で最も多く、前年に比べ4人減少しており、次いで「その他の事故」、「火災」、「風水害等の自然災害」の順となっています。

	火災	交通事故	水難事故	風水害等 自然災害	機械によ る事故	建物等によ る事故	ガス及び 酸欠事故	破裂事故	その他 の事故	計
26年	2	7	0	2	0	0	0	0	4	15
25年	0	11	7	0	0	0	8	0	1	27
増減	2	△ 4	△ 7	2	0	0	△ 8	0	3	△ 12

事故種別ごとの救助人員を前年と比較すると、次のとおりです。



# 資 料 編

### 1 職員現員数

平成27年4月1日現在の現員数は、次のとおりです。

定数	現員数
115人	114人

### 職員の採用状況

平成27年4月1日付1人採用

### 2 研修

平成26年度研修計画に基づき実施した研修は、次のとおりです。

	研修区分	人員		研修区分	人員
岩 手 県 消 防 学 校	初任教育	7	消 防 大 学 校	火災調査科	1
	火災原因調査	2		予防科	1
	幹部初中級科	2		違反是正特別講習	1
	救助科	2			
	救急科	6		救急救命東京研修所	2
	警防科	1	資 格 系	二級小型船舶操縦	1
	特殊災害科	3		酸素欠乏・硫化水素主任者	2
	特別聴講	8		小型車両系建設機械運転	2
		小型移動式クレーン・玉掛		2	
	計	31		計	12

### 3 表彰

平成26年度の職員表彰状況は、次のとおりです。

区 分		人 員
消 防 庁 長 官	永年勤続功労章	1
岩 手 県 知 事	功 績 章	3
管 理 者 表 彰	功 労 章	4
全 国 消 防 長 会	永年勤続表彰	特 別
		3 0 年
全 国 消 防 長 会 東 北 支 部	永年勤続表彰 (20年)	3
岩 手 県 消 防 協 会	功 労 章	1
	功 績 章	2
	内 助 功 労 章	1
日 本 消 防 協 会	勤 続 賞 (30年)	1

## 平成 26 年度中の主要行事

月	日	行 事 内 容	開 催 場 所
4	1	辞令交付式	消防本部
	7	第 60 期消防職員初任教育入校式	岩手県消防学校
	10	岩手県消防長会 4 月定例会	盛岡市
	〃	岩手県消防協会二戸支部総会	盛岡市
	24	全国消防長会東北地区支部総会	青森市
	27	九戸村消防団規律訓練大会	九戸村
	29	九戸村消防演習	九戸村
	〃	三八地区消防協会三戸地区観閲式	三戸町
5	3	二戸市消防演習	二戸市
	10	一戸町消防操法競技会	一戸町
	11	一戸町消防演習	一戸町
	15	御返地婦人防火クラブ総会	二戸市
	22	岩手県消防学校校友会定例会役員総会	岩手県消防学校
	23	岩手県消防署長会 5 月定例会	盛岡市
	27	全国消防長会総会	仙台市
	〃	岩手県危険物安全協会連合会理事会	盛岡市
6	1	二戸市消防操法競技会	二戸市
	3	岩手県消防協会二戸支部事務担当者会議	消防本部
	6	二戸地区広域行政事務組合議会臨時会	衛生センター
	13	岩手県危険物安全推進大会	盛岡市
	26	岩手県消防協会代議員会	盛岡市
	27	第 38 回消防救助技術岩手県大会	岩手県消防学校
	29	二戸地区支部消防操法競技会	軽米町
7	2	二戸地区危険物安全協会定例会総会	二戸市
	9	第 1 回二戸地域 MC 協議会	二戸市
	24	第 43 回全国消防長会東北地区支部救助技術指導会	秋田市
	25	馬淵川水系水質汚濁対策連絡協議会	八戸市
	27	第 39 回岩手県消防操法競技会	岩手県消防学校
8	20	二戸地区広域行政事務組合議会臨時会	衛生センター
	〃	全国消防長会東北支部消防署長研修会	郡山市
	30	岩手県総合防災訓練視察	八幡平市
9	5	岩手県消防職団員殉職者慰霊祭	盛岡市
	10	岩手県東北縦貫自動車道合同訓練	一戸 I C
	14	軽米町消防演習	軽米町
	21	平成 26 年度消防職員採用試験	福岡中学校
	25	第 60 期消防職員初任教育卒業式	岩手県消防学校
10	9	岩手県消防長会 10 月定例会	花巻市
	22	緊急消防援助隊北海道・東北ブロック合同訓練	弘前市
	24	岩手県消防学校教育訓練計画意見交換会	岩手県消防学校
	26	二戸市防災訓練	二戸市
	29	二戸地区広域行政事務組合議会定例会	衛生センター

月	日	行 事 内 容	開 催 場 所
10	31	平成 26 年度消防職員採用第 2 次試験	衛生センター
11	4 7 // 21 23	岩手県ドクターヘリ運航調整委員会 全国消防長会東北支部消防長研修会 岩手県消防協会二戸支部消防団長等管外視察研修 岩手県消防長会違反是正推進連絡会 陸前高田市消防本部庁舎落成式	岩手医科大学 仙台市 東京都、日光市 盛岡市 陸前高田市
12	3 16 17	消防職員意見発表会二戸地区選考会 岩手県防災ヘリ運用事例検証会 二戸広域市町村消防担当主管課長会議	衛生センター 花巻市 衛生センター
1	3 // 4 // 5 16	二戸市消防出初め式 軽米町消防出初め式 一戸町消防出初め式 九戸村消防出初め式 二戸地区広域行政事務組合管理者年頭訓示、特別点検 岩手県消防協会二戸支部事務担当者会議	二戸市 軽米町 一戸町 九戸村 消防本部 一戸町
2	6 8 13 // 16 27	火災予防運動ポスター作品審査会 婦人消防等指導者研修会 第 38 回岩手県消防職員意見発表会 岩手県消防長会 2 月定例会 二戸地区広域行政事務組合議会定例会 火災予防運動ポスター表彰式	消防本部 花巻市 盛岡市 盛岡市 衛生センター 消防本部
3	2 17 19 23 24 31	第 2 回二戸地区 MC 協議会 岩手県消防表彰式 二戸地区婦人消防連絡協議会 二戸地区広域行政事務組合議会臨時会 遠野市消防本部消防救急デジタル無線開所式 退職者辞令交付式	二戸市 盛岡市 二戸市 衛生センター 遠野市 消防本部

## 消防職員の配置状況

平成27年4月1日現在

階級 所属	合計	消 防 監	消 防 司 令 長	消 防 司 令 令	消 防 司 令 補	消 防 士 長	消 防 副 士 長	消 防 士
合計	114 (5)	1	3	12	24 (2)	28 (3)	6	40
消防本部	16 (5)	1	2	5	3 (2)	5 (3)		
二戸消防署	31		1	3	8	5	2	12
一戸分署	19			1	4	4	0	10
軽米分署	16			1	3	5	1	6
浄法寺分署	16			1	3	4	2	6
九戸分署	16			1	3	5	1	6

※ ( ) 内は、兼務職員数を計上している。  
消防本部の兼務職員は、本署の合計数に算入した。



## 階級別・年齢別職員数

平成27年4月1日現在

階級別 年齢別	消防監	消防 司令長	消防 司令	消防 司令補	消防 士長	消防 副士長	消防士	合計
21歳未満							8	8
21歳以上 26歳未満							23	23
26歳以上 31歳未満						2	8	10
31歳以上 36歳未満					6	4	1	11
36歳以上 41歳未満					16			16
41歳以上 46歳未満				8	6			14
46歳以上 51歳未満				7				7
51才以上 56歳未満			5	9				14
56歳以上	1	3	7					11
人 員	1	3	12	24	28	6	40	114

## 在職年数別消防職員数

平成27年4月1日現在

区 分	消防監	消防 司令長	消防 司令	消防 司令補	消防 士長	消防 副士長	消防士	計
5年未満	1						26	27
5年以上 10年未満							14	14
10年以上 15年未満					2	5		7
15年以上 20年未満					14	1		15
20年以上 25年未満				3	12			15
25年以上 30年未満				11				11
30年以上		3	12	10				25
合計	1	3	12	24	28	6	40	114

# 職員の資格取得状況

平成27年4月1日現在

免許等の区分		署分署別		消防本部	二戸消防署	一戸分署	軽米分署	浄法寺分署	九戸分署	計	
運転免許・整備	普通自動車	第1種		2	9	6	3	4	6	30	
	中型自動車	第1種		0	2	1	1	2	2	8	
	大型自動車	第1種		14	20	12	12	10	8	76	
	大型特殊自動車	第1種		4	4	2	1	1	3	15	
	けん引自動車	第1種		1	0	0	0	0	0	1	
	自動二輪	大型		5	4	0	1	1	1	1	12
		中型		4	1	4	4	3	1	1	17
自動車整備士	2級		0	0	0	0	0	1	1	1	
消防設備	消防設備士	乙4類		0	1	0	0	0	0	1	
		乙6類		7	4	2	2	2	2	19	
予防技術資格者				1	4	1	0	2	2	10	
危険物	危険物取扱者	乙1類		0	1	0	0	0	0	1	
		乙2類		0	1	0	0	0	0	1	
		乙3類		0	1	0	0	2	1	4	
		乙4類		3	9	5	7	4	6	34	
		乙5類		0	1	0	0	2	0	3	
		乙6類		0	1	0	0	1	0	2	
		丙種		0	1	3	0	1	2	7	
ボイラー技士 2級				0	0	0	0	0	2	2	
無線	陸上特殊無線技士	2級		7	8	6	8	4	5	38	
		3級		0	12	7	6	6	6	37	
	アマチュア無線技士		0	1	1	0	0	1	1	3	
救急・救助	救急救命士			3	5	5	5	4	4	26	
	救急講習修了士	250時間		6	19	12	11	11	11	70	
		135時間		9	7	3	4	3	3	29	
		115時間		9	7	3	4	3	3	29	
	レスキュー3、ロープレスキューテクニシャン			1	1	1	1	2	0	6	
	ガス・電気溶接			3	1	1	0	0	2	7	
	玉掛技能			9	12	3	6	4	4	38	
	移動式クレーン			10	12	3	6	4	4	39	
	小型船舶操縦士	1級		0	1	1	0	1	1	4	
2級			3	6	1	0	1	1	12		
着衣泳指導員(プール)			1	1	0	0	0	0	0	2	
その他	第一種衛生生産管理者			0	0	0	0	0	2	2	
	有機溶剤取扱者			0	0	0	0	0	1	1	
	有機溶接作業主任者			0	0	0	0	0	1	1	
	特定化学物質作業主任者			1	1	3	1	1	2	9	
	第2種酸素欠乏危険作業主任者			0	0	0	0	0	1	1	
	酸素欠乏・硫化水素危険作業主任者			1	7	1	0	1	1	11	
	鉛取扱作業主任者			0	0	0	1	0	1	2	
甲種火薬類取扱保安責任者			0	1	0	0	0	0	0	1	

# 防火対象物の状況

平成27年3月31日現在

防火対象物の区分		署分署別	二 戸	一 戸	軽 米	浄 法	寺 署	九 戸	合 計
		消 防 署	分 署	分 署	分 署	分 署	分 署	分 署	
1	イ	劇場・映画館等	2	4	1			1	8
	ロ	公会堂・集会場	10	2	7	5		3	27
2	イ	キャバレー等							0
	ロ	遊技場等	5	1	1				7
	ハ	風俗営業等							0
	ニ	カラオケボックス等	1						1
3	イ	待合・料理店等							0
	ロ	飲食店	13	8	4	2		5	32
4		百貨店等	48	26	10	10		8	102
5	イ	旅館・ホテル等	14	3	3	4		3	27
	ロ	共同住宅等	168	66	16	1		6	257
6	イ	病院・診療所等	11	5	5	3			24
	ロ	養護老人ホーム等	16	26	6	4		4	56
	ハ	デイサービス等	18	37	11	11		6	83
	ニ	幼稚園等	5	6	1				12
7		学校等	49	38	19	12		19	137
8		図書館・博物館等	4	1	4	1		1	11
9	イ	蒸気・熱気浴場等		1					1
	ロ	イ以外の公衆浴場	1	1				1	3
10		車両の停車場	3	1					4
11		神社・寺院・教会	19	3	9	2		7	40
12	イ	工場・作業場	123	82	48	34		51	338
	ロ	テレビスタジオ等							0
13	イ	車庫・駐車場	9	18	7	4		6	44
	ロ	飛行機等格納庫							0
14		倉庫	99	69	37	30		30	265
15		前各項に該当しない事業場	356	345	447	125		532	1,805
16	イ	複合用途(特定)	83	35	14	11		22	165
	ロ	複合用途(非特定)	49	18	13	6		6	92
16の2		地下街							0
16の3		準地下街							0
17		重要文化財等		2	2	2			6
18		アーケード							0
合 計			1,106	798	665	267		711	3,547

## 署分署別建築同意状況

平成27年3月31日現在

署分署別 防火対象物の区分		計	二 消 防 署	一戸分署	軽米分署	浄 法 寺 分 署	九戸分署
1	イ 劇場・映画館等						
	ロ 公会堂・集会場	2	2				
2	イ キャバレー等						
	ロ 遊技場等						
	ハ 風俗営業等						
	ニ カラオケボックス等						
3	イ 待合・料理店等						
	ロ 飲食店						
4	百貨店等	9	5		3		1
5	イ 旅館・ホテル等						
	ロ 共同住宅等	1	1				
6	イ 病院・診療所等						
	ロ 養護老人ホーム等	1	1				
	ハ デイサービス等	3	1		1	1	
	ニ 幼稚園等						
7	学校等	1	1				
8	図書館・博物館等						
9	イ 蒸気・熱気浴場等						
	ロ イ以外の公衆浴場						
10	車両の停車場						
11	神社・寺院・教会						
12	イ 工場・作業場	5	2	2			1
	ロ テレビスタジオ等						
13	イ 車庫・駐車場	2	1	1			
	ロ 飛行機等格納庫						
14	倉庫	4		2	1		1
15	前各項に該当しない事業場	22	6	6	8		2
16	イ 複合用途(特定)						
	ロ 複合用途(非特定)	1				1	
16の2	地下街						
16の3	準地下街						
17	重要文化財等						
18	アーケード						
計		51	20	11	13	2	5
建築種別	新築	46	16	11	13	1	5
	増築	3	3				
	改築						
	その他	2	1			1	

## 中高層建築物の用途別の状況

平成27年3月31日

防火対象物の区分		階数別	計	階 数 別					
				3階	4階	5階	6階	7階	8階
1	イ	劇場・映画館等	1	1					
	ロ	公会堂・集会場	3	2	1				
2	イ	キャバレー等							
	ロ	遊技場等							
	ハ	風俗営業等							
	ニ	カラオケボックス等							
3	イ	待合・料理店等							
	ロ	飲食店	4	4					
4		百貨店等	4	4					
5	イ	旅館・ホテル等	4	1		2	1		
	ロ	共同住宅等	56	39	10	6		1	
6	イ	病院・診療所等	7	4	2	1			
	ロ	養護老人ホーム等	8	7	1				
	ハ	デイサービス等	2	1	1				
	ニ	幼稚園等							
7		学校等	35	30	5				
8		図書館・博物館等	2	2					
9	イ	蒸気・熱気浴場等							
	ロ	イ以外の公衆浴場							
10		車両の停車場	1	1					
11		神社・寺院・教会							
12	イ	工場・作業場	12	9	3				
	ロ	テレビスタジオ等							
13	イ	車庫・駐車場							
	ロ	飛行機等格納庫							
14		倉庫	3	3					
15		前各項に該当しない事業場	37	23	10	3			1
16	イ	複合用途(特定)	37	34		2	1		
	ロ	複合用途(非特定)	10	9	1				
16の2		地下街							
16の3		準地下街							
17		重要文化財等							
18		アーケード							
合計			226	174	34	14	2	1	1

市町村別	二	戸 市	150	110	26	11	1	1	1
	一	戸 町	42	36	2	3	1	0	0
	軽	米 町	20	16	4				
	九	戸 村	14	12	2				

# 消防用設備等(特殊消防設備等)の設置届出状況

平成26年4月1日～平成27年3月31日

種 別	区 分	通常用いられる消防用設備等															必要とされる 防火安全性 能を有する消 防の用に供 する設備等	合 計											
		消防の用に供する設備																											
		消 火 設 備					警 報 設 備			避難設備		消火活動上 必要な施設																	
		消 火 器	屋 内 消 火 栓 設 備	ス ブ リ ン ク ラ ー 設 備	水 噴 霧 消 火 設 備	泡 消 火 設 備	不 活 性 ガ ス 消 火 設 備	ハ ロ ゲ ン 化 物 消 火 設 備	粉 末 消 火 設 備	屋 外 消 火 栓 設 備	動 力 消 防 ボ ン プ 設 備	自 動 火 災 報 知 設 備	ガ ス 漏 れ 火 災 警 報 器	漏 電 火 災 警 報 器	火 災 報 知 設 備	非 常 警 報 設 備			避 難 器 具	誘 導 灯 ・ 誘 導 標 識	消 防 用 水	排 煙 設 備	連 結 散 水 設 備	連 結 送 水 管	非 常 コ ン セ ン ト 設 備	無 線 通 信 補 助 設 備	小 計	ハ ッ ケ ー ジ 型 消 火 設 備	ハ ッ ケ ー ジ 型 自 動 消 火 設 備
1	イ	劇場・映画館・観覧場等	1											1											2			2	
	ロ	公会堂・集会場	10							1				1		1									13			13	
2	イ	キャバレー、ナイトクラブ等																											
	ロ	遊技場又はダンスホール	2																							2		2	
	ハ	性風俗関連特殊営業店舗等																											
3	イ	待合・料理店等																											
	ロ	飲食店	1											1		1										3		3	
4		百貨店、マーケット等	14							5				2		6										27	1	1	28
5	イ	旅館・ホテル又は宿泊所	5																							5		5	
	ロ	寄宿舎、下宿又は共同住宅	4																							4		4	
6	イ	病 院	4										1													5		5	
	ロ	養護老人ホーム等	1	1						2						3										7		7	
	ハ	デイサービス	19	1						4			2			3										29	2	2	31
	ニ	幼稚園	1													1										2		2	
7		小学校、中学校、高校、大学等	29																							29		29	
8		図書館・博物館等	3																							3		3	
9	イ	蒸気・熱気浴場等																											
	ロ	イ以外の公衆浴場								1																1		1	
10		車両の停車場	1																							1		1	
11		神社・寺院・教会	2																							2		2	
12	イ	工場・作業場等	32	1					2	7						6										48		48	
	ロ	映画スタジオ又はテレビスタジオ																											
13	イ	自動車車庫・駐車場等	2																							2		2	
	ロ	飛行機等格納庫																											
14		倉 庫	10													1										11		11	
15		前各項に該当しない事務場	94							2			1		5											102		102	
16	イ	複合用途(特定)	11							1			1		1											14		14	
	ロ	複合用途(非特定)	1																							1		1	
16の2		地 下 街																											
16の3		準 地 下 街																											
17		重要文化財等																											
18		ア ー ケ ー ド																											
計			247	1	2				2	23			3	7	28											313	3	3	316

防火対象物定期点検報告制度の状況

平成27年 3月31日現在

区分		市町村別				
		二戸市	一戸町	軽米町	九戸村	合 計
該当防火対象物数	収容人員該当 (特定300人)	25	13	7	3	48
	特定一階段該当					0
	合 計	25	13	7	3	48
点検報告済防火対象物数	収容人員該当 (特定300人)	7	7	2	2	18
	特定一階段該当					0
	合 計	7	7	2	2	18
特例認定済防火対象物	収容人員該当 (特定300人)	10		1		11
	特定一階段該当					0
	合 計	10	0	1	0	11

危険物施設の状況

平成27年 3月31日現在

区分		市町村別				合計
		二戸市	一戸町	軽米町	九戸村	
合計		179	92	59	45	375
製造所						
貯蔵所	屋内貯蔵所	3	5		2	10
	屋外タンク貯蔵所	12	4	3	5	24
	屋内タンク貯蔵所	1	1		1	3
	地下タンク貯蔵所	58	30	18	9	115
	簡易タンク貯蔵所					
	移動タンク貯蔵所	47	24	17	10	98
	屋外貯蔵所	1	2			3
	小計	122	66	38	27	253
取扱所	給油取扱所	34	14	16	7	71
	販売取扱所	(16)	(5)	(6)	(1)	(28)
	一般取扱所	23	12	5	11	51
	小計	57	26	21	18	122



## 自主防災組織の状況

平成27年 3月31日現在

市町村別 区分		計		二戸市		一戸町		軽米町		九戸村	
		団体数	会員数	団体数	会員数	団体数	会員数	団体数	会員数	団体数	会員数
合計		95	12,386	47	8,387	31	2,865	9	904	8	230
幼年 消防クラブ	幼稚園	3	225	1	141	1	29			1	55
	保育園	6	264	1	28	3	140			2	96
	児童館	1	20					1	20		
	その他										
	小計	10	509	2	169	4	169	1	20	3	151
少年 消防クラブ	小学校	4	96	1	20	2	49			1	27
	中学校										
	地区単位	1	8					1	8		
	その他										
	小計	5	104	1	20	2	49	1	8	1	27
婦人 防火クラブ	市街地	2	62	2	62						
	農山村地域	19	1,237	5	195	3	114	7	876	4	52
	その他										
	小計	21	1,299	7	257	3	114	7	876	4	52
自主 防災 組織	町内会 自治会	59	10,474	37	7,941	22	2,533				
	その他										
	小計	59	10,474	37	7,941	22	2,533				

## 通信施設等の状況

平成27年4月1日現在

通信施設等名		署分署別		計	消 防 本 部 二 戸 消 防 署	一 戸 分 署	軽 米 分 署	浄 法 寺 分 署	九 戸 分 署	
無 線 局	固 定 局			5	1	1	1	1	1	
	基 地 局			8	2	2	2	1	1	
	移 動 局	車 載 用			23	10	4	3	3	3
		携 帯 用			32	11	6	5	5	5
		車 載 ・ 携 帯 用			2	1	1			
	県 防 災 無 線	固 定 局			1	1				
		一 斉 通 報 受 信 装 置			1	1				
		フ ァ ク シ ミ リ			1	1				
		電 話 機	地 上 用			3	3			
			衛 星 用			2	2			
	市 町 村 防 災 無 線	放 送 設 備			5	1	1	1	1	1
		サイレン吹鳴			5	1	1	1	1	1
	報知専用電話回線(119番)				23	7	6	5	1	4
	〃 (自動車・携帯電話)				2	2				
一 般 加 入 電 話	電 話 回 線 数			22	7	4	4	4	3	
	うちFAX回線			1	1					
	内 線 数	庁 舎 分			46	20	8	7	6	5
役 場 分			3			1		2		
直 通 電 話				0						
	市 役 所 ・ 役 場			1	1					
	N T T			1	1					
	東 日 本 高 速 道 路			1	1					
着 信 専 用 電 話				5	1	1	1	1	1	
庁 内 放 送 装 置				5	1	1	1	1	1	
高規格救急車車載携帯電話				10	2	2	2	2	2	
救急医療情報システム				1	1					
フ ァ ク シ ミ リ				5	1	1	1	1	1	

## 2. 消防機械器具

### (1) 消防車両の現有状況

	車 両 名	車両番号	車 名	登録年月	経過
本 部	公 用 車	岩手400 そ4687	トヨタプロボックス	H. 16. 8	10年8ヵ月
	本 部 車	岩手800 す2258	トヨタカルディナ	H. 19. 3	8年1ヵ月
	広 報 車	岩手800 す7730	トヨタハイエース	H. 24. 12	2年3ヵ月
	化 学 車	岩手88 す2297	三菱ふそうファイター	H. 2. 8	24年8ヵ月
	屈 折 梯 子 車	岩手88 ゆ1370	日野レンジャー	H. 8. 3	19年1ヵ月
	救 助 工 作 車	岩手830 さ1312	日野レンジャー	H. 25. 12	1年3ヵ月
	資 機 材 搬 送 車	岩手800 さ3383	いすゞエルフ	H. 12. 5	14年10ヵ月
二 戸 消 防 署	指 揮 車	岩手800 さ3352	トヨタランドクルーザー	H. 12. 5	14年11ヵ月
	水槽付ポンプ自動車	岩手830 さ1303	日野レンジャー	H. 25. 3	2年0ヵ月
	ポ ン プ 車	岩手88 す7199	いすゞエルフ	H. 8. 1	19年3ヵ月
	高 規 格 救 急 車	岩手830 さ 711	トヨタハイエース	H. 19. 11	7年5ヵ月
	救急車(予備車)	岩手88 さ8805	トヨタグランビア	H. 15. 12	11年4ヵ月
	資 機 材 搬 送 車	岩手88 す8176	トヨタハイエース	H. 8. 11	18年5ヵ月
一 戸 分 署	連 絡 車	岩手800 す2726	日産X-TRAIL	H. 19. 9	7年7ヵ月
	水槽付ポンプ自動車	岩手800 は 208	日野	H. 12. 1	15年3ヵ月
	ポ ン プ 車	岩手800 さ4403	三菱キャンター	H. 13. 1	14年3ヵ月
	高 規 格 救 急 車	岩手830 す1311	トヨタハイエース	H. 25. 11	1年4ヵ月
軽 米 分 署	連 絡 車	岩手800 す3544	日産X-TRAIL	H. 20. 7	6年9ヵ月
	水槽付ポンプ自動車	岩手830 す1311	日野レンジャー	H. 25. 11	1年4ヵ月
	高 規 格 救 急 車	岩手88 さ7476	トヨタグランビア	H. 14. 12	12年4ヵ月
浄 法 寺 分 署	連 絡 車	岩手800 す4376	日産X-TRAIL	H. 21. 8	5年8ヵ月
	水槽付ポンプ自動車	岩手88 す4197	いすゞフォワード	H. 4. 10	22年6ヵ月
	高 規 格 救 急 車	岩手830 す1501	トヨタハイエース	H. 27. 1	0年2ヵ月
九 戸 分 署	連 絡 車	岩手800 さ3353	トヨタランドクルーザー	H. 12. 5	14年11ヵ月
	水槽付ポンプ自動車	岩手88 す3236	いすゞフォワード	H. 3. 10	23年6ヵ月
	高 規 格 救 急 車	岩手830 ふ 119	トヨタグランビア	H. 16. 12	10年4ヵ月

平成27年4月1現在

定員	排気量	機装業者名	無線名称	備 考
5	1,490			
5	1,990		二消 1	
14	2,690			
7	7,540	森田ポンプ	二消化学 1	水1,000ℓ、薬液600ℓ、ホースカー付 寄贈車(損保)
6	7,960	日本機械	二消梯子	20m級
6	6,400	テイセン	二消救助 1	Ⅱ型、4WD
3	4,980		二消搬送 1	4WD パワーゲート
8	3,370		二消 2	4WD
6	6,400	日本機械	二消 3	水2,000ℓ A-2
6	4,570	日本機械	二消 4	梯子昇降装置、ホースカー付
7	2,690	テクノクラクト	二消救急 1	4WD ハイメディック
7	3,370	テクノクラクト	二消救急 2	4WD、4WS
8	2,980		二消搬送 2	4WD
5	1,990		二消 11	4WD
6	7,960	日本機械	二消 13	水2,000ℓ
6	5,240	日本機械	二消 12	4WD
7	2,690	テクノクラクト	二消救急 3	4WD ハイメディック 緊急援助隊車両
5	2,480		二消 21	4WD
6	6,400	日本機械	二消 22	水2,000ℓ A-2 緊急援助隊車両
7	3,370	テクノクラクト	二消救急 4	4WD、4WS
5	2,480		二消 31	4WD
7	7,120	日本機械	二消 32	水2,000ℓ A-2
7	2,690	テクノクラクト	二消救急 5	4WD ハイメディック
8	2,690		二消 41	4WD
7	7,120	日本機械	二消 42	水1,500ℓ A-2
7	3,370	テクノクラクト	二消救急 6	4WD、4WS

## 火災による損害状況

平成26年中

区分 市町村	出火件数		焼損面積		損害額(建物)			損害額(林野)
	件数	出火率	建物焼損 床面積	林野焼損 面積	総額(千円)	一件当り (千円)	1世帯当り (円)	総額(千円)
平成26年	35	5.9	2,471	146	51,664	1,476.1	2,190.3	1,636
二戸市	17	5.8	444	118	7,914	465.5	0.7	1,613
一戸町	7	5.1	982	22	19,922	2,846.0	3.4	0
軽米町	6	5.9	415	0	14,208	2,368.0	3.8	0
九戸村	5	7.9	630	6	9,620	1,924.0	4.4	23
平成25年	36	6.0	3,441	131	84,945	2,359.6	3,601.2	0
平成24年	30	5.0	2,764	286	68,335	2,277.8	2,904.2	3,241
平成23年	25	4.0	1,894	61	55,609	2,224.4	2,376.4	0
平成22年	39	6.3	3,452	17	102,243	4,647.4	16,798.5	60
平成21年	45	6.1	6,792	34	368,727	18,436.4	1,476.5	273
平成20年	39	6.1	1,357	679	32,410	1,620.5	5,629.5	1,391
平成19年	37	5.6	3,311	107	131,538	3,555.1	9,436.0	40
平成18年	32	4.8	4,310	13	207,120	6,472.5	4,160.3	0
平成17年	31	4.6	2,055	14	96,311	3,106.9	3,870.7	0
年平均	34.9	3.9	3,184.7	148.8	119,890	5,230.4	5,026.6	664.1

## 覚知別火災件数

署分署別 覚知別	割合 (%)	計	二戸消防署	一戸分署	軽米分署	浄法寺分署	九戸分署
計	100.0	35	11	7	6	6	5
火災専用電話 (固定)	34.3	12	2	4	2	2	2
火災専用電話 (携帯)	37.1	13	6		3	3	1
一般加入電話	28.6	10	3	3	1	1	2
警察電話	0.0	0					
駆けつけ通報	0.0	0					
事後覚知	0.0	0					
その他	0.0	0					

## 時間別火災発生状況

平成26年中

区分 出火時間別	市 町 村 別 出 火 件 数					損 害 額 (千円)
	二戸市	一戸町	軽米町	九戸村		
計	35	17	7	6	5	64,086
0～2	1	1				1,999
2～4	2		1	1		7,558
4～6	1	1				1,000
6～8	4	2	1	1		23,976
8～10	2	1	1			8,756
10～12	12	8	3		1	7,452
12～14	4	1	1	1	1	4,740
14～16	6	3		2	1	816
16～18	0					0
18～20	2			1	1	1,230
20～22	1				1	6,549
22～24	0					
不 明	0					10

## 曜日別出火件数

	日曜日	月曜日	火曜日	水曜日	木曜日	金曜日	土曜日	不明
計	8	4	7	4	4	5	3	0
0～2							1	
2～4	1	1						
4～6				1				
6～8	2			1		1		
8～10				1	1			
10～12	3	1	3	1	1	1	2	
12～14	1		2		1			
14～16	1		1		1	2		
16～18								
18～20		2						
20～22								
22～24						1		
不 明			1					

焼損面積300平方メートル以上の建物火災状況(過去10年間)

年別	出火日時	出火場所	出火建物用途	出火原因	焼損棟数	焼損面積(m <sup>2</sup> )	損害額(千円)
平成26年	12月15日 4時00分	一戸町	作業場	電源コード等の劣化による無炎燃焼から有炎燃焼へ移行したもの	1	391	7,269
平成25年	1月10日 15時30分	一戸町	店舗併用住宅	薪ストーブの取り灰を放置した	4	593	35,590
	1月21日 16時40分	九戸村	作業場併用住宅	火鉢の炭火がはね、ソファーに着火した	1	578	6,284
	1月30日 17時00分	二戸市	住宅	不明	1	335	7,309
	5月22日 16時15分	軽米町	おがくず倉庫	ごみ焼きから飛火し、建物へ延焼拡大した	4	501	7,719
	1月24日 10時00分	二戸市(浄法寺町)	住宅	薪ストーブの煙突貫通部の低温発火により、貫通部木枠に着火した	1	320	19,085
平成24年	8月5日 14時45分	一戸町	炭小屋	炭窯の排煙口からの火炎を受けたベニヤ板に着火し、延焼拡大した	3	453	3,244
	10月11日 5時30分	一戸町	パーク倉庫	照明用配線の折れ曲がり箇所、電線被覆が短絡し、パークに着火した	1	646	16,014
	10月19日 17時15分	二戸市(浄法寺町)	堆肥舎	鶏糞の発酵発熱により発火した	1	716	12,703
平成23年	4月20日 7時00分	二戸市(浄法寺町)	物置小屋	薪ストーブの焚き口から火がこぼれ、周囲にあった薪等に着火延焼した	4	497	14,769
	7月2日 3時00分	一戸町	作業場	不明	4	461	9,563
平成22年	3月11日 19時50分	軽米町	牛舎	不明	1	408	10,065
	3月18日 10時15分	軽米町	豚舎	不明	5	669	4,738
	5月4日 14時00分	一戸町	小屋	不明	2	520	1,931
	12月10日 18時00分	一戸町	鶏糞処理施設	その他	1	499	11,021
	12月15日 19時40分	二戸市	住宅	石油ストーブ	1	418	28,330
平成21年	2月16日 14時15分	二戸市	住宅	不明	2	620	13,967
	3月2日 0時05分	軽米町	住宅	不明	4	739	25,463
	3月3日 22時00分	二戸市	住宅	不明	2	394	5,846
	3月15日 13時50分	二戸市	店舗併用住宅	釜戸の煙突から火の粉飛び延焼拡大した	3	501	26,235
	4月8日 13時30分	一戸町	小屋	不明	8	430	24,958
	10月4日 20時00分	二戸市	旅館	不明	3	2,906	179,450
	12月17日 17時00分	二戸市	住宅	薪ストーブの煙突から火の粉が飛び、茅葺き屋根に着火延焼拡大した	6	304	5,410
平成20年	11月19日 13時40分	二戸市	住宅	不明	1	331	7,075
平成19年	3月15日 3時10分	一戸町	製材所	不明	1	1,137	44,686
	3月26日 20時30分	二戸市	馬小屋	不明	5	808	3,578
	11月26日 1時00分	二戸市(浄法寺町)	炭窯	炭窯の隙間から噴出した炎が付近の炭ガラや木炭に着火延焼した	3	303	3,149
平成18年	3月27日 17時20分	二戸市	住宅	不明	5	432	19,700
	4月10日 1時30分	一戸町	薪置場	豆炭コタツの取り灰の不始末	3	374	7,980
	5月1日 1時16分	一戸町	住宅	布団乾燥機の取り扱い不注意によるモーターの異常加熱による出火	11	493	12,065
	6月17日 20時40分	二戸市(浄法寺町)	住宅	不明	5	517	46,462
	7月14日 14時00分	軽米町	養畜舎	バッテリーがスパークし、その火花が付近の可燃物に延焼した	2	674	4,126
	7月31日 13時10分	軽米町	乾燥場	不明	3	790	44,451
平成17年	10月16日 6時00分	軽米町	工場	小麦を焙煎した際小麦が微小火源となり発火。紙袋に着火	1	418	36,698

## 焼損面積100アール以上の林野火災状況(過去10年間)

平成17年～平成26年

年別	出火日時	出火場所	気象状況				出火原因	焼失面積 (a)	損害額 (千円)
			天候	風向	風速 (m/s)	湿度 (%)			
平成26年中は該当する林野火災はなし									
平成25年中は該当する林野火災はなし									
平成 24 年	4月30日 14時40分	二戸市石切所字上里 沢 150-2	晴	南南西	3	11	剪定した木の 枝を焼却中、 付近の枯れ草 に燃え移り延 焼拡大した	270	3,241
平成23年中は該当する林野火災はなし									
平成22年中は該当する林野火災はなし									
平成21年中は該当する林野火災はなし									
平成 20 年	3月22日 8時40分	軽米町大字上館 45-4-1	晴	南	0	40	枯れ草を焼却 中付近の枯れ 草に燃え移り 延焼拡大した	195	0
	4月16日 11時00分	二戸市上斗米字 金田一川190-87	晴	南西	3	18	枯れ草を焼却 中付近の牧草 に燃え移り延 焼拡大した	300	1,012
	4月17日 13時25分	二戸市仁左平字本新 田 129	晴	北	5	20	不明	120	354
平成 19 年	4月10日 10時00分	軽米町大字小軽米 20-9-2	曇	南	1.9	45	墓の線香が風 により干草に 燃え移り山林 へ延焼拡大し た	103	0
平成18年中は該当する林野火災なし									
平成17年中は該当する林野火災なし									

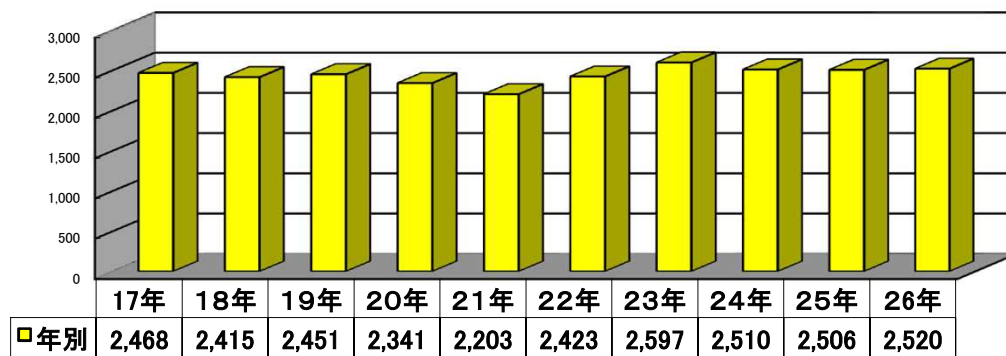


# 年別救急出場状況

各年1月～12月

種別 年別	合計	事故種別													
		火災	自然災害	水難	交通事故	労働災害	運動競技	一般負傷	加害	自損行為	急病	その他			
												転院搬送	医師搬送	資機材搬送	その他
平成26年	2,520	5	1		128	14	13	315	4	29	1,702	297			12
平成25年	2,506	10	5	4	135	26	8	324	11	42	1,628	299	1	0	13
平成24年	2,510	8		1	141	11	7	282	7	33	1,678	332	2	1	7
平成23年	2,597	10	6	1	131	17	14	336	1	36	1,701	332	0	0	12
平成22年	2,423	6		1	143	16	7	289	8	38	1,566	331	2	1	15
平成21年	2,203	5		2	146	19	9	263	6	33	1,430	273	1		16
平成20年	2,341	4	1	1	138	17	15	259	7	43	1,511	336	1		8
平成19年	2,451	10		3	182	17	12	264	3	45	1,540	359	4		12
平成18年	2,415	4	1	1	165	19	10	287	12	28	1,484	393	3		8
平成17年	2,468	5			160	21	14	280	3	33	1,525	414	4		9
平成16年	2,389	2		1	191	14	14	284	11	32	1,444	385			11
平成15年	2,084	7		1	171	24	9	200	2	21	1,243	392			14
平成14年	1,999	10			153	33	12	234	7	34	1,144	354		2	16
平成13年	1,946	4		4	182	19	8	205	10	30	1,140	338			6
平成12年	1,914				171	28	8	199	10	23	1,074	389			12
平成11年	1,905	2	7		182	22	11	203	6	22	1,084	356	1	1	8
平成10年	1,786			1	194	21	7	172	7	18	1,015	341	1		9
平成9年	1,731	5		2	182	20	9	200	12	16	903	366			16
平成8年	1,691	3		1	190	26	7	161	3	18	929	346			7
平成7年	1,567	4		1	171	12	10	155	9	9	864	326			6
平成6年	1,433			2	156	21	5	159	5	12	777	279			17
平成5年	1,454	3	1	1	196	17	7	156	6	10	764	280			13

救急出場件数(過去10年)



## 救急の月別活動の状況

平成26年1月1日～平成26年12月31日

種別 月	火災	自然災害	水難	交通	労働災害	運動競技	一般負傷	加害	自損行為	急病	その他	合計
1月	1			14	1		23		2	160	29	230
2月				10	2		37		3	135	25	212
3月		1		9	1	1	13		2	152	28	207
4月	1			1	1	1	25	2	3	136	29	199
5月				14	1		25	1	1	130	31	203
6月				11	2	1	27	1	3	124	22	191
7月				11	1	1	26		4	129	22	194
8月				15		1	22		3	150	29	220
9月				11	1	4	39		5	128	20	208
10月				14	1	4	28		1	141	27	216
11月	3			7			26		2	151	19	208
12月				11	3		24			166	28	232
計	5	1	0	128	14	13	315	4	29	1,702	309	2,520

## 救急出動の曜日別の状況

平成26年1月1日～平成26年12月31日

種別 曜日	火災	自然災害	水難	交通事故	労働災害	運動競技	一般負傷	加害	自損行為	急病	その他	合計
月曜日				21		4	38	1	7	253	59	383
火曜日	2			20	4		36		3	265	46	376
水曜日		1		18			32		3	236	48	338
木曜日	1			22	3		46	1	6	234	52	365
金曜日	1			11	2		45		2	224	60	345
土曜日				15	4	4	45		7	242	22	339
日曜日	1			21	1	5	73	2	1	248	22	374

## 救急搬送の年代別の状況

平成26年1月1日～平成26年12月31日

年齢区分	事故種類	火	自	水	交	労	運	一	加	自	急	そ	合
	傷病程度	災	然	難	通	働	動	般	害	損	病	の	
		災	害	難	通	害	技	負	害	行	病	他	計
新生児	死亡												0
	重症											6	6
	中等症										1	7	8
	軽症												0
	その他												0
	小計		0	0	0	0	0	0	0	0	0	1	13
乳幼児	死亡												0
	重症							1				3	4
	中等症							2			2	3	7
	軽症				1			7			30	1	39
	その他												0
	小計		0	0	0	1	0	0	10	0	0	32	7
少年	死亡												0
	重症				1		1					1	3
	中等症				1		3	5			3	2	14
	軽症				7		6	4			17	1	35
	その他												0
	小計		0	0	0	9	0	10	9	0	0	20	4
成人	死亡				1			1		3	10		15
	重症	1			5	1		5		1	40	40	93
	中等症				14	5	1	20		3	85	40	168
	軽症				61	5	2	39	2	3	223	8	343
	その他												0
	小計		1	0	0	81	11	3	65	2	10	358	88
老人	死亡		1					14		4	93	2	114
	重症	2			5	1		31		2	209	81	331
	中等症				4	1		61		2	437	86	591
	軽症				20			120		2	468	10	620
	その他												0
	小計		2	1	0	29	2	0	226	0	10	1,207	179
合計	死亡	0	1	0	1	0	0	15	0	7	103	2	129
	重症	3	0	0	11	2	1	37	0	3	249	131	437
	中等症	0	0	0	19	6	4	88	0	5	528	138	788
	軽症	0	0	0	89	5	8	170	2	5	738	20	1,037
	その他	0	0	0	0	0	0	0	0	0	0	0	0
	小計		3	1	0	120	13	13	310	2	20	1,618	291

## 高速自動車道における救急活動状況

平成17年～平成26年

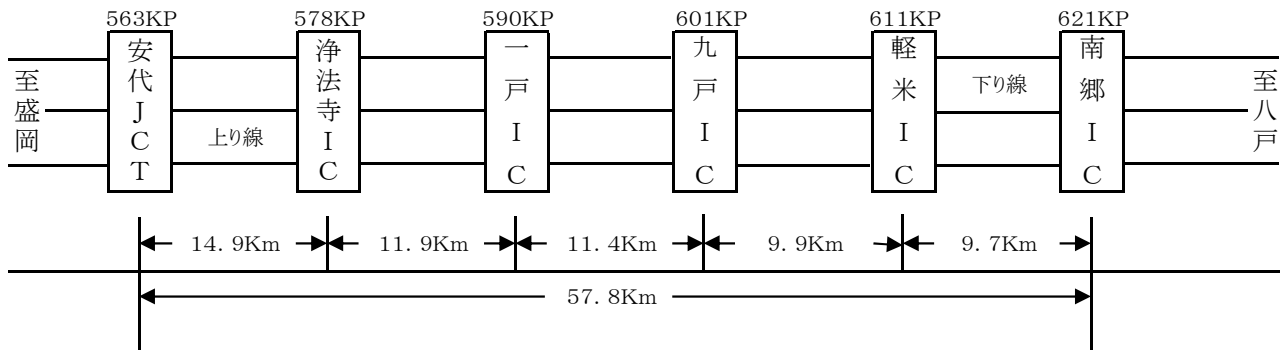
年 度 別	種 別	交 通	急 病	一般負傷	その他	計
平成26年	出 場 件 数	8	4			12
	搬 送 件 数	7	3			10
	搬 送 人 員	8	3			11
平成25年	出 場 件 数	13	4	1	1	19
	搬 送 件 数	6	4	1	1	12
	搬 送 人 員	6	4	1	1	12
平成24年	出 場 件 数	6	5		1	12
	搬 送 件 数	5	5			10
	搬 送 人 員	5	5			10
平成23年	出 場 件 数	11	6		1	18
	搬 送 件 数	7	6			13
	搬 送 人 員	9	6			15
平成22年	出 場 件 数	5	6		2	13
	搬 送 件 数	4	5			9
	搬 送 人 員	8	5			13
平成21年	出 場 件 数	4	2		1	7
	搬 送 件 数	3	1			4
	搬 送 人 員	3	1			4
平成20年	出 場 件 数	8	3	1		12
	搬 送 件 数	2	3	1		6
	搬 送 人 員	3	3	1		7
平成19年	出 場 件 数	16	3		2	21
	搬 送 件 数	12	2		1	15
	搬 送 人 員	15	2		1	18
平成18年	出 場 件 数	9	4	1		14
	搬 送 件 数	5	4	1		10
	搬 送 人 員	5	4	1		10
平成17年	出 場 件 数	7	3			10
	搬 送 件 数	6	2			8
	搬 送 人 員	7	2			9

※ 昭和61年11月27日八戸IC～一戸IC間共用開始

※ 平成元年9月7日八戸JCT～一戸IC間共用開始

## 高速道における事故等の発生件数状況

共用開始年月日 昭和61年11月27日(八戸IC～一戸IC)  
 共用開始年月日 平成元年9月7日(安代JCT～一戸IC)



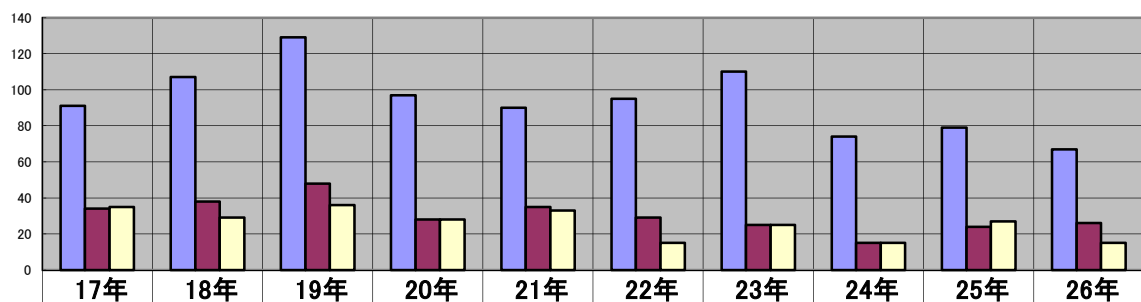
NO	区分	月 日	覚知時間	事故発生場所	出場車両	事故等の概要
1	救急救助	2月 19日	17:43	上り 一戸トンネル内	二戸救助 二戸救急 一戸タンク 一戸救急	スリップし縁石に乗り上げ、運転席を下にして横転したもの。
2	救急	3月 30日	19:50	上り 606.9kp付近	軽米救急	雪のためスリップしてガードレールにぶつかり、運転手1名が負傷したもの。
3	救急救助	5月 1日	6:16	下り 589.1kp付近	二戸救助 浄法寺タンク 一戸救急 浄法寺救急	乗用車が動物をよけようとし、左側のガードレールに衝突、さらに中央分離帯に接触したもの。
4	救急救助	8月 4日	8:52	上り 567.2kp付近	二戸救助 浄法寺タンク 二戸救急 浄法寺救急 一戸救急	乗員4名の乗用車の単独事故。

# 救助年別活動状況(過去10年間)

各年1月～12月

年別	事故種別 区分	計	火災		交通 事故	水難 事故	自風 然水 災害 等	事機 械に よ る	よ建 る物 事等 故に	酸ガ 欠ス 事及 故び	破 裂 事 故	事そ の 他 の 故
			建 物	建 物以 外								
平成二六年	出場件数	67	10	4	42		3		2			6
	活動件数	26	10	4	6		2					4
	救助人員	15	2		7		2					4
平成二五年	出場件数	79			63	5	1	1	1	1		7
	活動件数	24			15	6			1	1		1
	救助人員	27			11	7				8		1
平成二四年	出場件数	74	3	1	61	1	2		2			4
	活動件数	15	3	1	6	1			2			2
	救助人員	15			10	1			2			2
平成二三三年	出場件数	110	13	12	63	1	6	2	2			11
	活動件数	25			12	1	4	1	1			6
	救助人員	25			10	1	8	1	1			4
平成二二年	出場件数	95	14		69	2		3	1			6
	活動件数	29	14		10	1		2				2
	救助人員	15			10	1		2				2
平成二一年	出場件数	90	11		56	3		4	2	1		13
	活動件数	35	11		13	1		1	1	1		7
	救助人員	33	4		16	1		1	3	1		7
平成二〇年	出場件数	97	6		74	4		1	2			10
	活動件数	28	6		12	2		1	2			5
	救助人員	28	3		14	2		1	2			6
平成一九年	出場件数	129	20	12	77	2		2	1	1		14
	活動件数	48	13	4	18	1		1	1			10
	救助人員	36	1		22	1		1	1			10
平成一八年	出場件数	107	18	12	64				2			11
	活動件数	38	13		20							5
	救助人員	29	1		23							5
平成一七年	出場件数	91	15	14	51	1		3	1			6
	活動件数	34	12		17	1		2				2
	救助人員	35			30	1		2				2

救助活動状況(過去10年)



■ 出場件数	91	107	129	97	90	95	110	74	79	67
■ 活動件数	34	38	48	28	35	29	25	15	24	26
□ 救助人員	35	29	36	28	33	15	25	15	27	15

## 署・分署別救助活動状況

平成26年

事故種別 署分署別		計	火災		交通 事故	水 難 事 故	自 然 災 害 等	風 水 災 害 等	機 械 に よ る 事 故	建 物 等 に よ る 事 故	ガ ス 事 故 及 び	破 裂 事 故	そ の 他 の 事 故
			建 物	建 物 以 外									
計	出場件数	67	10	4	42		3			2			6
	活動件数	26	10	4	6		2						4
	救助人員	15	2		7		2						4
二戸 消 防 署	出場件数	24	3	1	14		1			2			3
	活動件数	8	3	1	1								3
	救助人員	4			1								3
一 戸 分 署	出場件数	18	3		11		2						2
	活動件数	9	3		3		2						1
	救助人員	6			3		2						1
軽 米 分 署	出場件数	10	3		7								
	活動件数	3	3										
	救助人員	1	1										
浄 法 寺 分 署	出場件数	7		2	4								1
	活動件数	4		2	2								
	救助人員	3			3								
九 戸 分 署	出場件数	8	1	1	6								
	活動件数	2	1	1									
	救助人員	1	1										

### 事故発生場所別救助状況

平成26年

事故発生場所		事故種別	計	火災		交通事 故	水難事 故	風自 水然 害災 等害	事機 械に よ る物 事等 故に	酸ガ 欠ス 事及 故び	破 裂事 故	そ の 他 の 事 故	
				建 物	建 物 以 外								
計		出場件数	67	10	4	42		3		2		6	
		活動件数	26	10	4	6		2				4	
		救助人員	15	2		7		2					4
屋 内	住居	出場件数	11	9		1				1			
		活動件数	9	9									
		救助人員	2	2									
	その他の屋内	出場件数	3	1						1			1
		活動件数	2	1									1
		救助人員	1										1
屋 外	道 路	高速自動 車国道	出場件数	4	1	3							
			活動件数	2	1	1							
			救助人員	2		2							
	その他の 道 路	出場件数	36			36							
		活動件数	4			4							
		救助人員	4			4							
	水 面	内水面	出場件数										
			活動件数										
			救助人員										
外水面		出場件数	1										1
		活動件数											
		救助人員											
山 岳	出場件数												
	活動件数												
	救助人員												
その他の屋外	出場件数	12		3	2			3				4	
	活動件数	9		3	1			2				3	
	救助人員	6			1			2				3	
地 下		出場件数											
		活動件数											
		救助人員											
そ の 他		出場件数											
		活動件数											
		救助人員											



## 署・分署別救助出動人員状況

平成26年

事故種別 署分署別		計	火 災		交 通 事 故	水 難 事 故	自 然 風 水 災 害 等	事 機 械 に よ る	事 建 物 等 に よ る	酸 ガ 欠 ス 事 及 故 び	破 裂 事 故	そ の 他 の 事 故
			建 物	建 物 以 外								
計	救 助 隊	171	24		120		8		7			12
	消 防 隊	235	115	33	72		10					5
	救 急 隊	226	13	9	174		9		6			15
二 戸 消 防 署	救 助 隊	67	6		43		2		7			9
	消 防 隊	47	28	6	13							
	救 急 隊	71	4		49		3		6			9
一 戸 分 署	救 助 隊	45	9		27		6					3
	消 防 隊	73	35		25		10					3
	救 急 隊	56			47		6					3
軽 米 分 署	救 助 隊	28	6		22							
	消 防 隊	48	39		9							
	救 急 隊	31	3		28							
浄 法 寺 分 署	救 助 隊	13			13							
	消 防 隊	40		23	15							2
	救 急 隊	31		3	25							3
九 戸 分 署	救 助 隊	18	3		15							
	消 防 隊	27	13	4	10							
	救 急 隊	37	6	6	25							

## 署・分署別救助活動人員状況

平成26年

事故種別 署分署別		計	火 災		交 通 事 故	水 難 事 故	自 風 然 水 災 害 等	事 機 械 に よ る 故	事 建 物 等 に よ る 故	酸 ガ 欠 ス 事 及 故 び	破 裂 事 故	そ の 他 の 事 故
			建 物	建 物 以 外								
計	救 助 隊	54	22		17		6					9
	消 防 隊	141	71	33	26		8					3
	救 急 隊	59	9	9	23		6					12
二 戸 消 防 署	救 助 隊	17	4		4							9
	消 防 隊	42	23	6	13							
	救 急 隊	12			3							9
一 戸 分 署	救 助 隊	21	9		6		6					
	消 防 隊	55	35		9		8					3
	救 急 隊	20			11		6					3
軽 米 分 署	救 助 隊	6	6									
	消 防 隊	39	39									
	救 急 隊	3	3									
浄 法 寺 分 署	救 助 隊	7			7							
	消 防 隊	27		23	4							
	救 急 隊	12		3	9							
九 戸 分 署	救 助 隊	3	3									
	消 防 隊	17	13	4								
	救 急 隊	12	6	6								