

平成23年度

介護保険意識調査

集計結果

新規要介護・要支援認定者及び第2号被保険者

平成23年12月

二戸市・一戸町・軽米町・九戸村

二戸地区広域行政事務組合 介護保険推進室

・平成23年度介護保険意識調査 集計結果

【 目 次 】

[1] 意識調査の目的、方法、回収率	P. 3
[2] 新規要介護・要支援認定者の回答結果	P. 5
[3] 第2号被保険者の回答結果	P. 20
[4] 新規要介護・要支援認定者 調査票	P. 33
[5] 第2号被保険者 調査票	P. 38

1 調査の目的

介護保険における二戸広域管内の新規要介護・要支援認定者、及び第2号被保険者を対象としてサービスの利用実績や利用意向等を把握し、平成24年度からの第5期介護保険事業計画の運営に資するため、アンケートを実施した。

2 調査の方法

① 新規要支援・要介護認定者

・調査対象

平成22年4月1日から平成23年6月30日までの間に、新たに要介護・要支援認定を受けた被保険者684名を対象とした。（2号被保険者を除く。）

・調査方法

対象者全員に対しアンケート調査表を送付、回答記入の後、二戸広域あて郵送により返送する方法

・抽出方法

対象に該当し、平成23年7月1日現在、二戸管内に住所を有する対象者全員を抽出

・有効回答数

335名（回収率 48.91%）

・調査期間

平成23年（2011年）8月1日から8月31日まで（郵送到着9月2日分までを有効とした。）

② 第2号被保険者

・調査対象

平成23年7月1日において二戸管内に住所を有し、介護保険第2号被保険者の資格を有する21,903名を対象

・調査方法

対象者全員に対しアンケート調査表を送付、回答記入の後、二戸広域あて郵送により返送する方法

・抽出方法

対象となる被保険者のうち、655名（約3%相当）を無作為に抽出

・有効回答数

248名（回収率 37.86%）

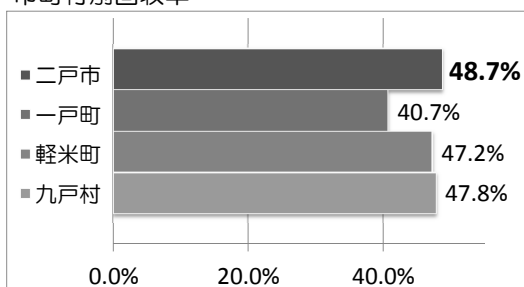
・調査期間

平成23年（2011年）8月1日から8月31日まで（郵送到着9月2日分までを有効とした。）

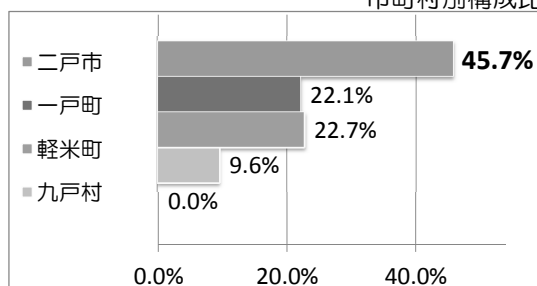
①新規要介護・要支援認定者

	二戸市	一戸町	軽米町	九戸村	地域外・不明	広域合計
対象者数	314	182	161	67	—	724
回答数	153	74	76	32	0	335
(男性)	63	30	32	11	0	136
(女性)	89	42	44	21	0	196
(不明)	1	2	0	0	0	3
回収率	48.7%	40.7%	47.2%	47.8%	—	46.3%
市町村別構成比	45.7%	22.1%	22.7%	9.6%	0.0%	100.0%

市町村別回収率



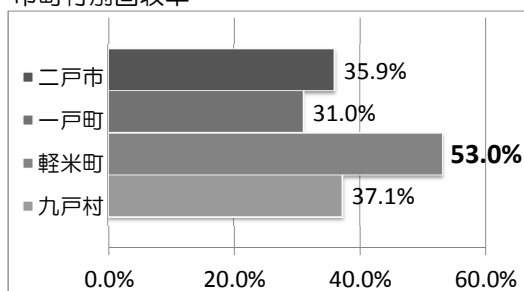
市町村別構成比



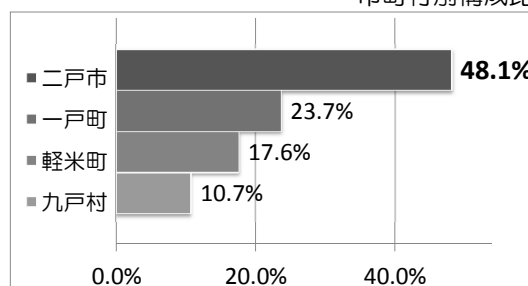
②第2号被保険者

	二戸市	一戸町	軽米町	九戸村	広域合計
対象者数	315	155	115	70	655
回答数	113	48	61	26	248
(男性)	55	20	27	10	112
(女性)	57	28	34	16	135
(不明)	1	0	0	0	1
回収率	35.9%	31.0%	53.0%	37.1%	37.9%
市町村別構成比	48.1%	23.7%	17.6%	10.7%	100.0%

市町村別回収率



市町村別構成比

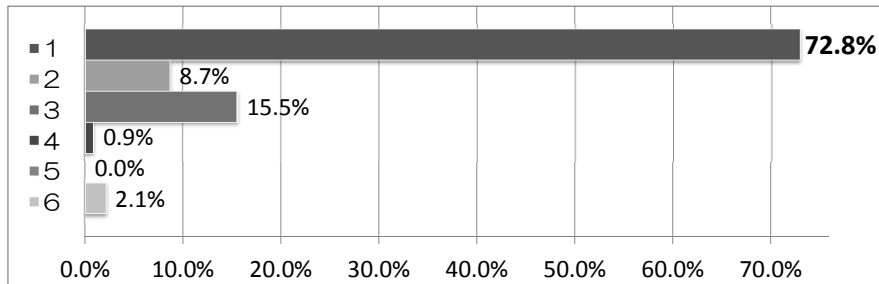


1. 介護保険サービス利用者（新規認定者）の回答結果

問1 本人は、現在どこに住んでいるか

			H22	H21	H20
1	ご自宅（1ヶ月以内の入院、ショートステイの長期利用中を含む）	244	72.8%	77.0%	81.2%
2	二戸地域内の親族の家	29	8.7%	14.4%	2.3%
3	施設に入所した、または長期入院中	52	15.5%	6.4%	7.4%
4	二戸地域外へ転居した	3	0.9%	0.2%	0.3%
5	その他（具体的に）	0	0.0%	1.5%	1.1%
6	無回答	7	2.1%	0.4%	7.5%

N=335

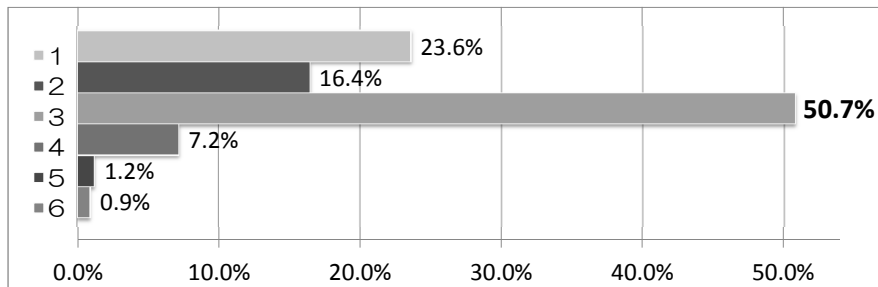


問2 居住している市町村（略：P. 4参照）

問3 回答は誰がしたか。

			H22	H21	H20
1	本人	79	23.6%	29.1%	28.3%
2	配偶者（夫または妻）	55	16.4%	14.2%	17.4%
3	子または子の配偶者	170	50.7%	50.7%	45.5%
4	その他の親族	24	7.2%	4.3%	1.5%
5	その他（具体的に）	4	1.2%	0.8%	1.8%
6	無回答	3	0.9%	1.0%	7.5%

N=335



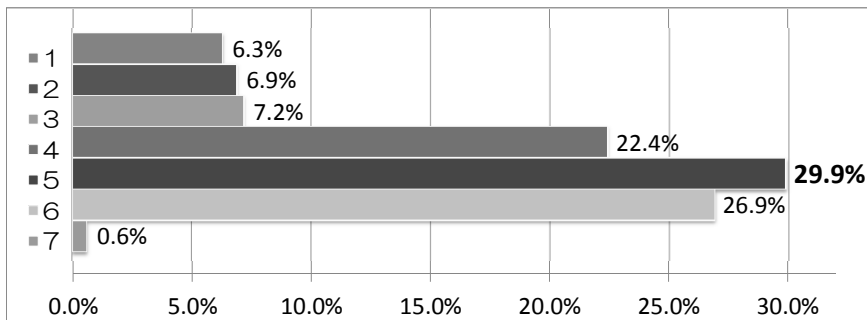
【その他の具体的記載】

・近所に住んでいる者です。

問4 年齢分布

			H22	H21	H20
1	65歳未満	21	6.3%	4.2%	4.2%
2	65歳から69歳	23	6.9%	3.1%	5.7%
3	70歳から74歳	24	7.2%	8.3%	9.8%
4	75歳から79歳	75	22.4%	15.5%	19.0%
5	80歳から84歳	100	29.9%	26.2%	26.3%
6	85歳以上	90	26.9%	42.1%	33.9%
7	無回答	2	0.6%	0.5%	7.5%

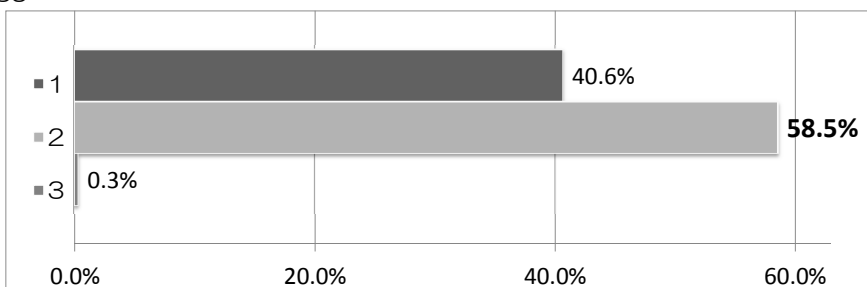
N=335



問5 性別分布

			H22	H21	H20
1	男性	136	40.6%	33.6%	35.3%
2	女性	196	58.5%	65.8%	63.1%
3	無回答・不明	3	0.3%	0.6%	1.6%

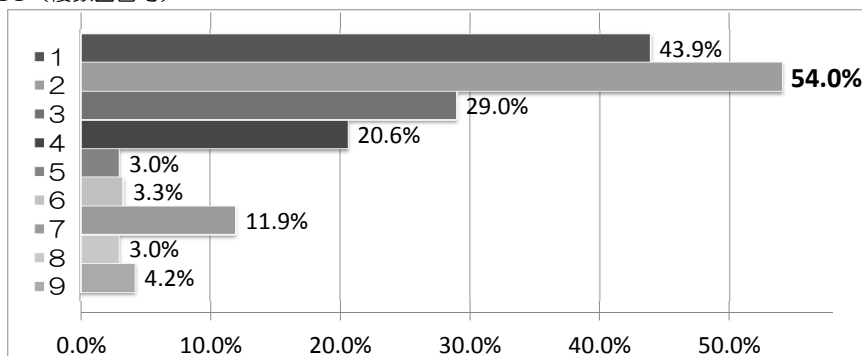
N=335



問6 同居家族の続柄

			H22	H21
1	配偶者（夫・妻）	147	43.9%	31.1%
2	子（息子・娘）	181	54.0%	53.7%
3	子（息子・娘）の配偶者	97	29.0%	28.1%
4	孫	69	20.6%	20.3%
5	親	10	3.0%	1.6%
6	その他の親族（具体的に）	11	3.3%	4.0%
7	ひとり暮らし	40	11.9%	14.2%
8	施設等に入所	10	3.0%	5.0%
9	無回答	14	4.2%	5.4%

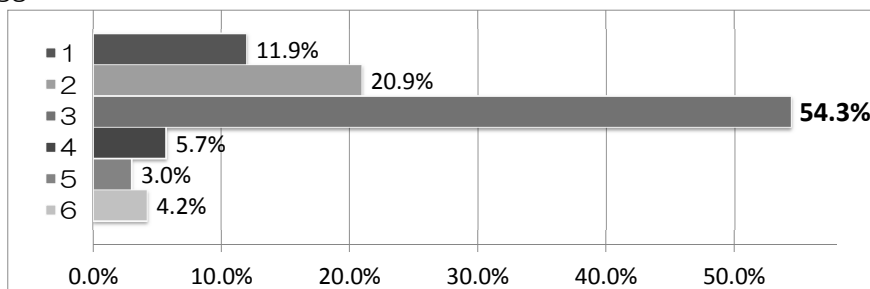
N=335（複数回答可）



【参考】 家族構成の種類

			H22	H21	H20
1	一人暮らし	40	11.9%	12.5%	14.2%
2	夫婦のみ	70	20.9%	13.8%	14.0%
3	子と同居	182	54.3%	58.8%	63.5%
4	その他（※子がなく親や兄弟等と生活）	19	5.7%	7.9%	
5	施設等に入所	10	3.0%	2.7%	
6	無回答	14	4.2%	4.3%	0.5%

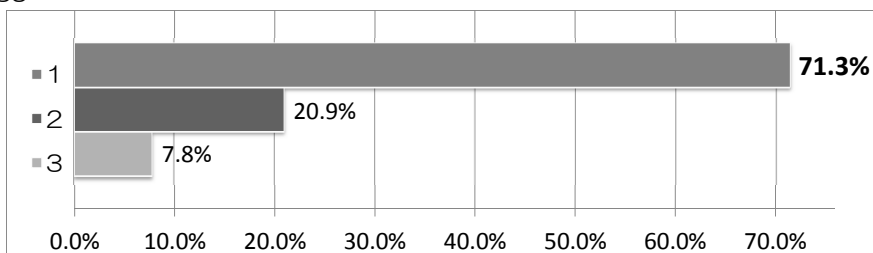
N=335



問7 介護してくれる家族はいるか

			H22	H21	H20
1 いる	239	71.3%	78.0%	76.5%	69.9%
2 いない	70	20.9%	16.4%	17.3%	23.0%
3 無回答	26	7.8%	5.6%	6.2%	7.2%

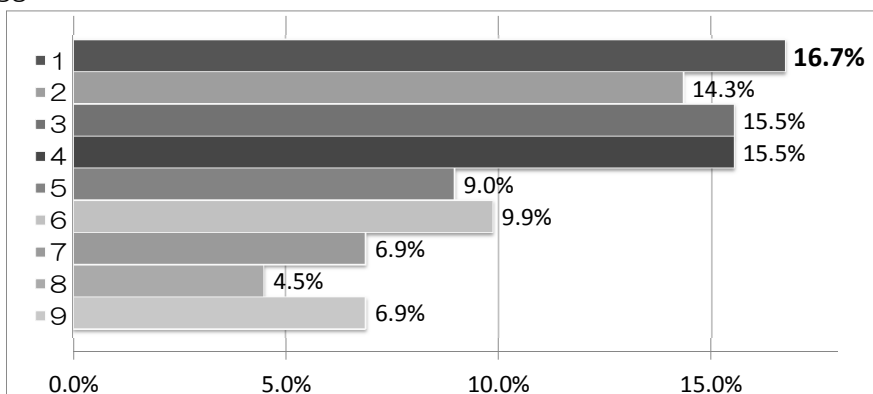
N=335



問8 要介護度

			H22	H21
1 要支援1	56	16.7%	15.1%	18.4%
2 要支援2	48	14.3%	21.6%	19.1%
3 要介護1	52	15.5%	11.8%	11.4%
4 要介護2	52	15.5%	15.3%	15.6%
5 要介護3	30	9.0%	14.5%	18.1%
6 要介護4	33	9.9%	8.4%	6.8%
7 要介護5	23	6.9%	6.4%	3.7%
8 わからない	15	4.5%		
9 無回答	23	6.9%	6.9%	6.9%

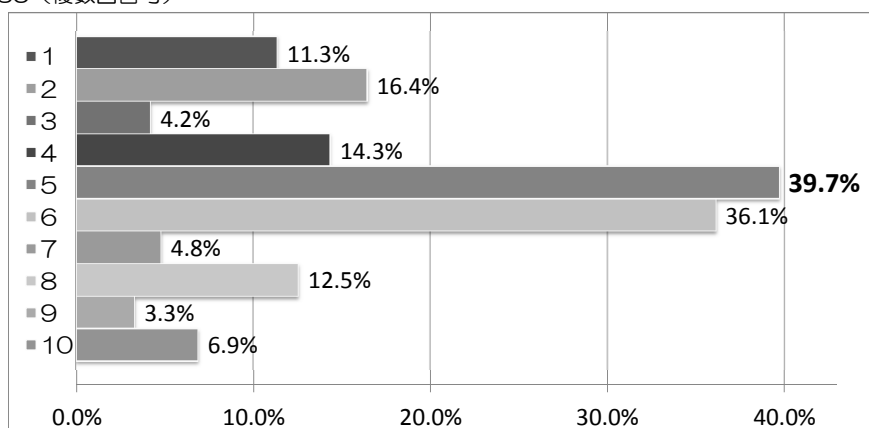
N=335



問9 要介護認定を申請した理由 (複数回答可)

			H22	H21	H20
1 知人が使っていたから自分も使ってみる	38	11.3%	16.6%	13.2%	18.9%
2 利用したいサービスが身近にあった	55	16.4%	19.3%	22.1%	26.3%
3 事業者の広告・チラシを見て	14	4.2%	4.4%	5.7%	7.4%
4 市町村、包括の職員にすすめられた	48	14.3%	24.7%	14.3%	13.7%
5 入院先の医師や看護師にすすめられた	133	39.7%	24.2%	22.2%	21.0%
6 家族や親族にすすめられたから	121	36.1%	35.3%	35.5%	28.9%
7 保険料を払っているのだから利用してみようと思った	16	4.8%	4.1%	4.8%	5.3%
8 施設を利用するには介護度が必要だから	42	12.5%			
9 その他(具体的に)	11	3.3%	1.9%	5.0%	5.8%
10 無回答	23	6.9%	5.0%	6.0%	

N=335 (複数回答可)



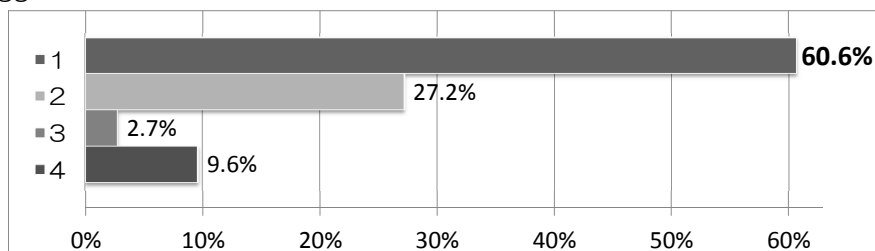
【その他の具体的記載】

- ・ケガをして不自由になったから。
- ・足腰が痛くて歩くことが困難になったから。
- ・妻が入院してしまい、親を介護してくれる人がいなくなったから。
- ・家族の用事で介護できない時間があるから。
- ・自分たちでは介護の知識も少ないし、以前祖母が世話になってとても助かったから。
- ・家族だけ(子供たちだけ)の介護ではとても無理だと思ったから。
- ・日中の見守りをする人がいないため。
- ・自分でも介護が必要な状態だと思ったから。

問10 サービスを利用して生活する際、生活場所はどのようにしたいか

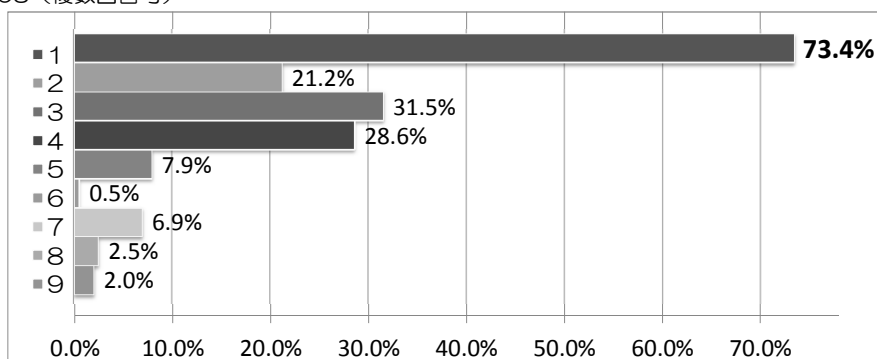
			H22	H21
1 自宅生活を続けたい	203	60.6%	78.2%	72.5%
2 介護保険施設を利用したい	91	27.2%	17.1%	6.2%
3 その他(具体的に)	9	2.7%	0.4%	1.6%
4 無回答	32	9.6%	4.2%	8.8%

N=335



問11 自宅で生活を続けたい理由			H22	H21	H20	
1	住み慣れた自宅で家族とともに	149	73.4%	55.5%	57.7%	64.1%
2	地域に住む友人などとの交流	43	21.2%	18.6%	19.7%	10.9%
3	施設入所よりも経済的負担が軽い	64	31.5%	26.9%	24.1%	23.2%
4	様々なサービスで、自宅で十分介護可能	58	28.6%	20.5%	13.0%	15.2%
5	施設にはプライバシーなく自由も制限されそうで不安や抵抗がある	16	7.9%	13.2%	9.9%	
6	施設の利用が、家族や親族からの理解を得られない	1	0.5%	0.8%	0.6%	
7	施設に入所したいが今のところ空きなし	14	6.9%	4.0%	8.7%	8.0%
8	その他（具体的に）	5	2.5%	1.9%	4.5%	4.1%
9	無回答	4	2.0%	14.5%	18.7%	

N=203（複数回答可）

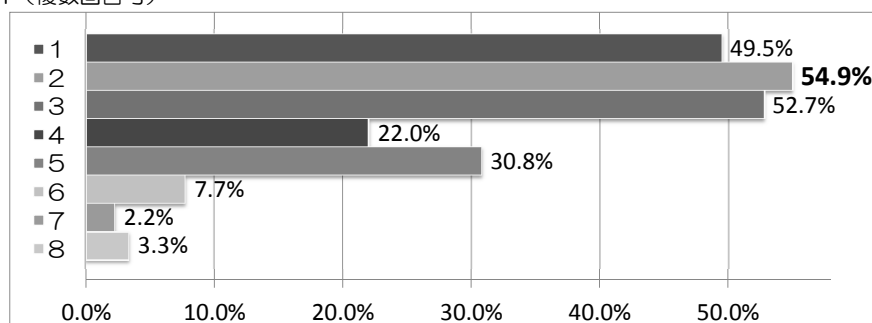


【その他の具体的記載】

- ・自閉症なので家以外では生活したことが無く、家にいるのが一番と考えております。
- ・本人のプライドが高いため、よその方の世話になりたくないようです。
- ・入所までの介護状態ではないから。・今はまだ動けるので。
- ・今はまだ介護施設に入るまでの介護度ではないので。

問12（問10で「2」と答えた方） 施設生活を希望する理由			H22	H21	H20	
1	専門的介護が受けられ安心	45	49.5%	17.8%	19.3%	5.8%
2	自宅では十分な介護が不可能、緊急時対応不安	50	54.9%	17.8%	19.3%	7.2%
3	家族に事情があり、家族による介護は困難	48	52.7%	34.2%	28.0%	5.3%
4	同居家族や親族に迷惑はかけられない	20	22.0%	8.4%	14.9%	9.3%
5	介護部屋なし、入浴できない等自宅構造に問題	28	30.8%	13.4%	5.6%	
6	自宅での介護より、経済的負担が軽そう	7	7.7%	2.5%	2.5%	0.3%
7	その他（具体的に）	2	2.2%	1.5%	2.5%	0.7%
8	無回答	3	3.3%	4.5%	9.9%	

N=91（複数回答可）



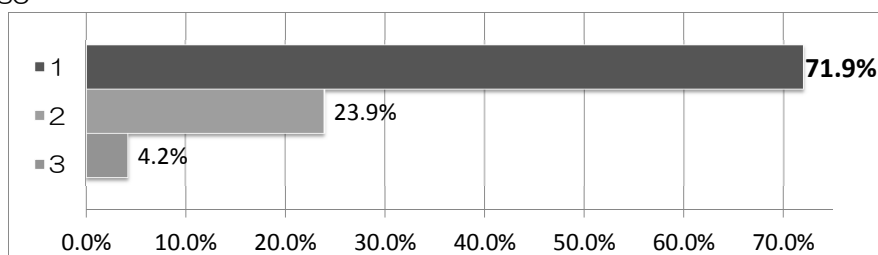
【その他の具体的記載】

- ・施設に入りたいが本人が言うことをきかない。

問13(1) 介護保険サービスの利用を開始していますか

1	利用している	241	71.9%
2	まだ利用してはいない	80	23.9%
3	無回答	14	4.2%

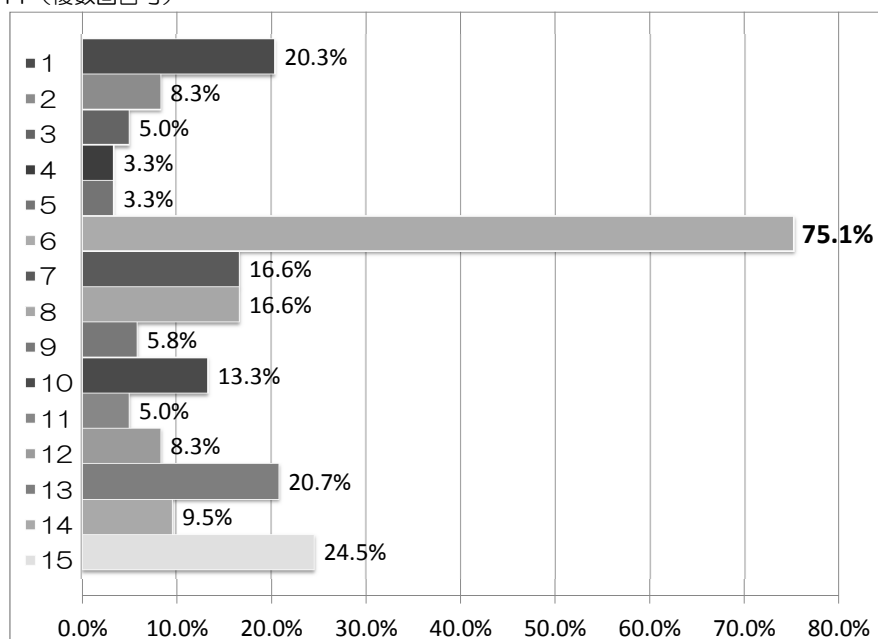
N=335



問13(2) 認定を受けたあと、実際に利用したことのあるサービス

			H22	H21	
1	訪問介護（ホームヘルプサービス）	49	20.3%	20.0%	18.7%
2	訪問入浴介護	20	8.3%	8.0%	7.4%
3	訪問看護	12	5.0%	4.9%	6.1%
4	訪問リハビリテーション	8	3.3%	2.3%	1.8%
5	居宅療養管理指導	8	3.3%	1.4%	1.3%
6	通所介護（デイサービス）	181	75.1%	73.0%	64.1%
7	通所リハビリテーション（デイケア）	40	16.6%	18.8%	16.5%
8	短期入所生活介護・療養介護（ショートステイ）	40	16.6%	24.2%	20.4%
9	特定施設入居者生活介護（有料老人ホーム等）	14	5.8%	2.7%	2.2%
10	特養、老健に入所しての介護	32	13.3%		
11	認知症対応型共同生活介護（グループホーム）	12	5.0%	0.4%	3.5%
12	福祉用具（洋式便座、浴室の椅子）の貸与	20	8.3%	15.8%	18.2%
13	福祉用具購入費の支給	50	20.7%	6.2%	4.5%
14	住宅改修費の支給	23	9.5%	4.7%	4.0%
15	無回答	59	24.5%	5.8%	10.5%

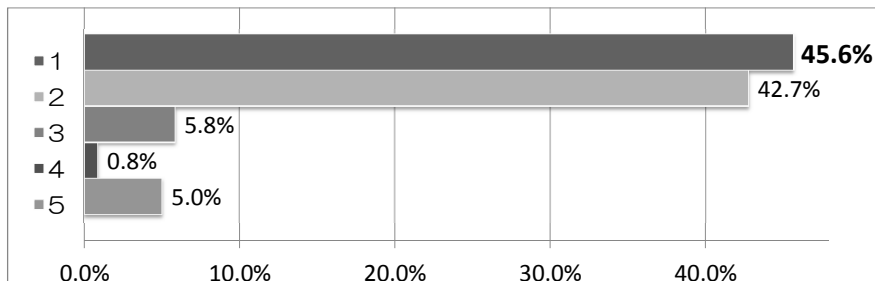
N=241（複数回答可）



問13(3) 利用したサービスについて、満足しているか

			H22	H21
1 満足	110	45.6%	42.2%	37.6%
2 ほぼ満足	103	42.7%	45.8%	48.2%
3 やや不満	14	5.8%	3.6%	4.6%
4 不満	2	0.8%	0.8%	1.1%
5 無回答	12	5.0%	7.5%	8.5%

N=241



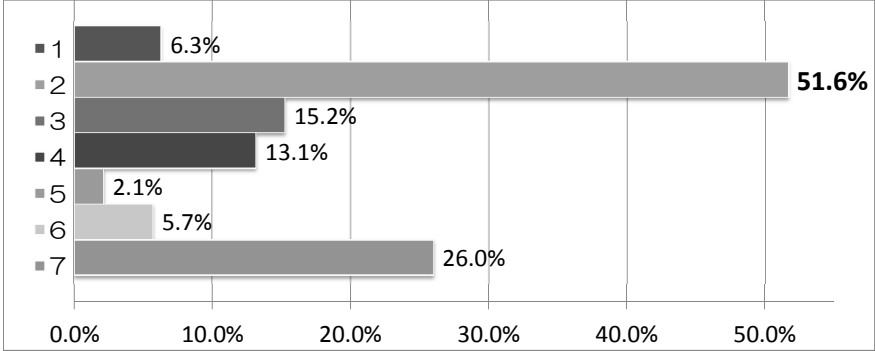
問13(4) 利用したサービスについて、不満だった点や改善してほしい点

- ・3月11日の震災以降サービスが手薄（タオル自分で持参等）になった。（休日が多くなった）
- ・入浴する時に頭やお尻をもっときれいに洗ってほしい。
- ・デイサービスの時、昔の遊びだとか昔の歌とかが入ったらもっと楽しめると思う
- ・最初に利用したグループホーム（今は2箇所目入所中）は家族が対応してくださいということがあり、ちょっと困ったことがありました。（散髪、通院等）
- ・利用時間が短くて何かとあわただしいのが不満。
- ・満足しているが、もっと安くなれば毎日でも行きたい。
- ・話し方のリハビリも、もう少し多くでもお願いしたいと思います。
- ・デイサービスは生きがい。ショートで泊まった時、帰りの時、ジュースを買って飲める人は歩ける人。歩けない人は不満を持っている。デイサービスでみんな同じに食事するように、みんなから希望を聞いてほしい。
- ・4時間サービスをお願いしたい。家族が迎えに行ってもいいので短時間コース創設を願う。
- ・リハビリ回数を週1日から2日、3日に増やしてほしい。
- ・すでに支払いが済んでいるのに、前月の利用料金の請求がきて不快な思いをした。
- ・自宅にヘルパーさんに来てもらうときにあまりにも制約が多すぎて逆にこちらが気を使う。
- ・入所に必要といわれ診断書を病院で作成してもらったが高額であり、入所できなくてもこんなにお金がかかるんだなあと、とても気が重くなった。
- ・職員の態度が悪いときがある。
- ・利用者の状態を見て対応してほしい点もある。リハビリをしたいけど「ふらつきが強いから」といってリハビリをしないときもあった。
- ・お世話になっている状況ですが、家族が困っている介護の方法などもアドバイスを欲しい。
- ・ショートステイの時の献立を開示して欲しい。家庭での食事の参考にしたいです。
- ・とにかく何でも全てに料金が高い
- ・短期入所をさせていただいてますが、その際、医師の診察は本入所の人しか診てもらえず薬の処方も出来ないの、介護度5の者を個人で病院に連れて行くのは大変です。医師も本当は診てやりたいが、仕組みがあるので勝手出来ないとのことでした。
- ・ベットの貸し出しをしていただいているが、定期的に点検に来て欲しい。
- ・ショートで●●●●●（施設名）をお願いしましたが、一週間の外泊なのに床ずれを出してきました。不愉快でした。入浴車の時間をずらさないでほしいです。いろいろあると思いますが。
- ・短期で泊めたいときに空きが無いことが多いし、家族の都合で泊めようとしても（それも2ヶ月も前に申し込んでいるのに）空きがない。

- ・介護保険料を払っている割には、使用しようとする色々と条件が難しいと思う。もっと簡素化が必要に思う。一度使うと二度目は無理のようだ。物を交換したくてもできないと思う。
- ・風呂の温度が少し低いと思うのだが、他に多くの人がいるので勝手にできない。多くの方が良いと言っているから。
- ・デイサービスに通っていますが、事業所内でケガ等した場合に備えて、保険等には入っていないのでしょうか？
- ・施設によってデイサービスを受ける為の送迎費用が違いすぎる。また、高額で利用できない。
- ・レンタル会社では明細書は送ってくるが、設置の時以外に見に来てくれたことが無い。調子が悪い時はいつでも電話くれれば来ますとは言ってくれるが、本人が使っている為調子が悪いと家族が気がついたときは本当に壊れかけた時だった。
- ・デイサービス時のトイレが狭くシャワーが無い。休憩室も窮屈。
- ・お風呂に入っている時間が短い。長時間でなく午前中だけのサービスがあれば週4回は利用したい。

問14 利用したサービスに不満があった場合、どこに相談したか			H22	H21
1 事業者に直接	21	6.3%	6.5%	7.2%
2 ケアマネージャー	173	51.6%	32.5%	35.8%
3 住んでいる市町村地域包括支援センター	51	15.2%	4.4%	3.2%
4 住んでいる市町村の介護保険担当課	44	13.1%	2.6%	3.8%
5 その他（具体的に）	7	2.1%	0.9%	0.3%
6 どこにも相談していない	19	5.7%	8.5%	11.2%
7 無回答	87	26.0%	19.5%	18.7%

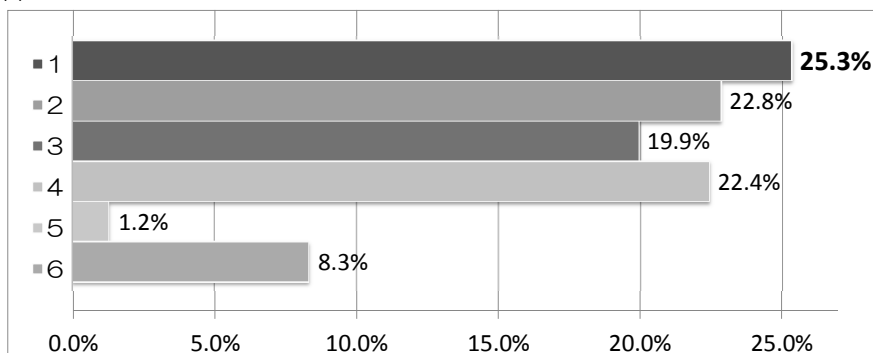
N=241（複数回答可）



- ・民生委員
- ・同じサービスを受けている友人

問15 サービス利用の際、種類や回数をどのようにして決めているか			H22	H21	H20
1	心身の状態から、現在のサービスで十分	61	25.3%	36.7%	40.5%
2	家族でできる介護は家族です	55	22.8%	11.3%	14.5%
3	費用の自己負担分が多くならないように	48	19.9%	10.6%	21.5%
4	よくわからないから専門家に任せる	54	22.4%	4.1%	7.0%
5	その他	3	1.2%	0.7%	0.7%
6	無回答	20	8.3%	14.8%	22.3%

N=241

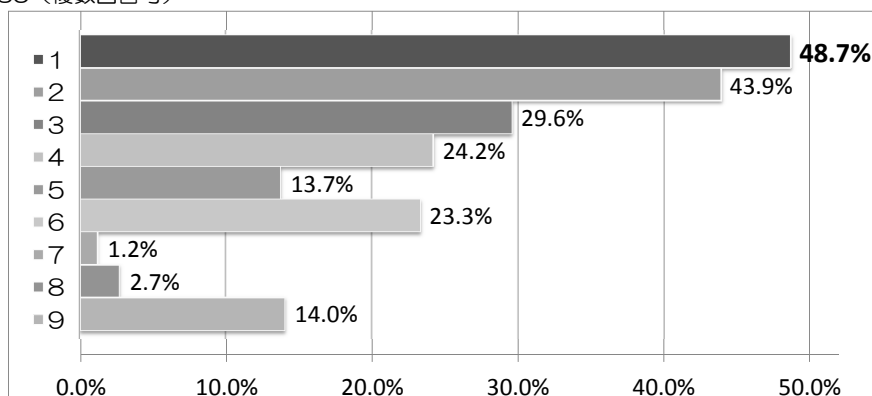


【その他の具体的記載】

- 家にばかりいるより雰囲気の違い場所を利用して老化を防ぎたかった。
- 家族が勝手に決めた
- 週1回くらい身体を休めたいから（介護者）

問16 介護保険があって良かった点			H22	H21
1	介護者や家族の精神的な負担が減った	163	48.7%	45.8%
2	介護者や家族の経済的な負担が減った	147	43.9%	39.4%
3	様々なサービスが利用できる	99	29.6%	24.5%
4	サービスの利用で健康状態が良くなった	81	24.2%	17.8%
5	施設への入所で専門的介護が受けられる	46	13.7%	6.7%
6	自宅で生活することができている	78	23.3%	7.5%
7	その他	4	1.2%	0.3%
8	特になし	9	2.7%	5.0%
9	無回答	47	14.0%	15.0%

N=335（複数回答可）

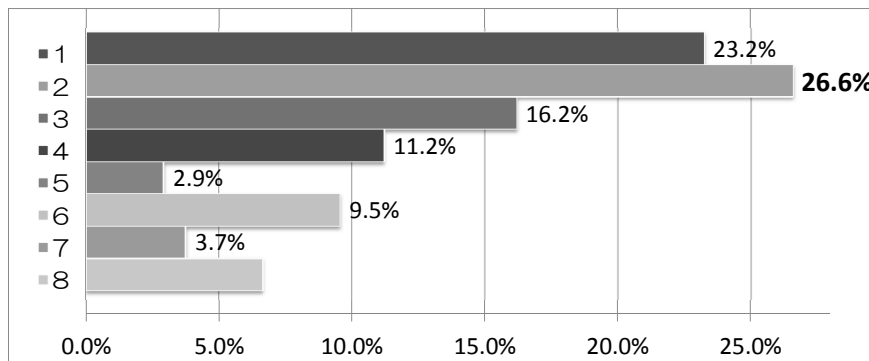


【その他の具体的記載】

- 皆さんとの話が楽しい。
- わからないことが多く、色々おしえてもらえる。

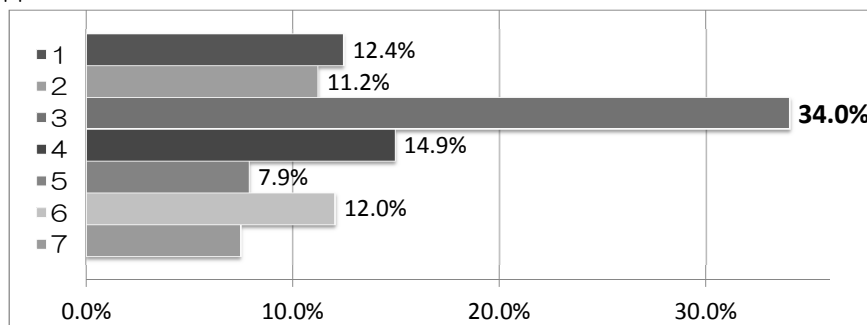
問17 サービスの利用に支払う1か月あたりの費用（自己負担額）			H22	H21	H20
1	5,000円未満	56	23.2%	16.1%	20.8%
2	5,000円～10,000円未満	64	26.6%	22.1%	24.0%
3	10,000円～20,000円未満	39	16.2%	19.0%	14.0%
4	20,000円～30,000円未満	27	11.2%	8.1%	5.0%
5	30,000円～40,000円未満	7	2.9%	4.6%	4.0%
6	40,000円以上	23	9.5%	4.7%	6.8%
7	わからない	9	3.7%	25.3%	14.6%
8	無回答	16	6.6%		

N=241



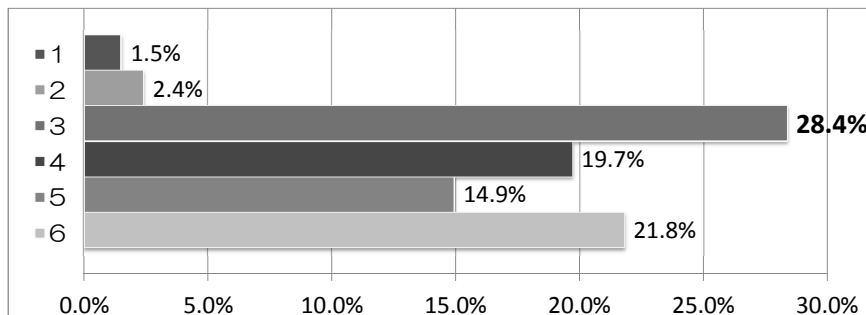
問18 サービス利用に伴う1ヶ月あたりの自己負担についてどう感じるか			H22	H21	H20
1	安い	30	12.4%	4.5%	2.0%
2	やや安い	27	11.2%	4.7%	3.0%
3	妥当	82	34.0%	47.1%	36.0%
4	やや高い	36	14.9%	11.5%	14.0%
5	高い	19	7.9%	4.5%	8.0%
6	わからない	29	12.0%	27.6%	23.0%
7	無回答	18	7.5%		

N=241



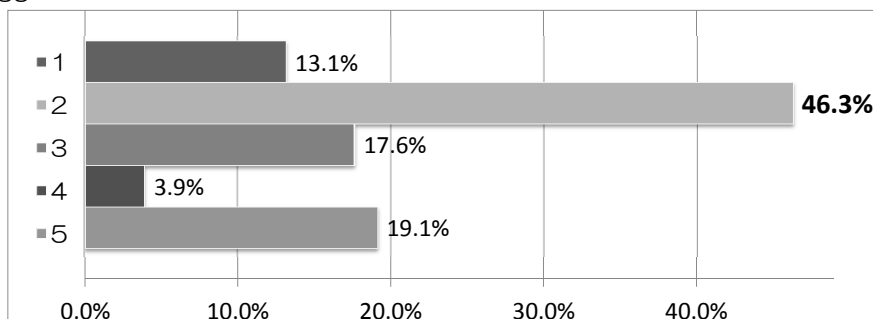
問19 現在の介護保険料の金額についてどう感じるか			H22
1 安い	5	1.5%	1.9%
2 やや安い	8	2.4%	1.8%
3 妥当	95	28.4%	27.3%
4 やや高い	66	19.7%	28.7%
5 高い	50	14.9%	22.8%
6 わからない	73	21.8%	17.4%
7 無回答	38	11.3%	

N=335



問20 介護保険料とサービスの関係について		H22	H21	H20
1 保険料が高くなっても、サービスを充実	44	13.1%	8.9%	9.7%
2 保険料もサービスも現在の程度で妥当	155	46.3%	51.3%	47.9%
3 サービス水準を抑えても、保険料は安く	59	17.6%	18.5%	18.0%
4 その他	13	3.9%	2.5%	2.6%
5 無回答	64	19.1%	18.9%	13.0%

N=335



【その他の具体的記載】

- 無料が望ましい。
- 自己負担の少ない施設を多く作ってほしい。
- 保険料が高くなってもサービスが納得のいくものであれば良い
- リハビリを多く入れたサービスを充実してほしい。
- 介護保険サービスを受けたとしても、料金も高いと支払えない現状もある。
- どちらも安い方がよいので、新しい制度ができればいいと思う。
- 家の事情で使っているためサービスが少なくても仕方ないと思っております。
- 保険料が高くなるよりは今のサービスのほうがいい。高くなると年金生活が厳しい。

三年前に本人の母がサービスを利用させていただき、ヘルパーさんや担当のケアマネージャーさんの働きには本当に感謝いたしました。お給料はどの位もらっているのかは知りませんが、多分安いのではと思いました。力仕事の上に、細かい気配り等皆さん優しく接していただき、おばあちゃんも喜んでおりました。介護を担当するみなさんのお給料を上げてもらいたいと思います。重労働の上に汚い仕事でお給料が安くしては申し訳ないです。家族が十分なことをしてあげられないのです。家族のやるべき仕事を補ってくださるのですから、保険料が少々高くなっても文句は言えません。あとは国の方で、県の方で支援をしてくださると助かりますね。

特別養護老人ホーム入所を希望するものの、待機者が多く入れないのが現実です。現状を調査し、対応課題に取り組んでください。行政は他人事のように思えてなりません。

2月から通所サービスを受けてとても助かりました。風呂場が寒く絶対に腰を曲げることができないので、座ったまま入浴でき本当に助かりました。次には小さな椅子を浴場においてくださりとても助かりました。皆さんもとても喜んで座っておしゃべりしていました。今は自宅で一人で入浴しています。身体が不自由になったら、●●●●●（施設名）を利用させていただきたいと思っております。ありがとうございました。

当方、認知症の本人の代わりに家族が記入しています。昨年の10月よりグループホームに入所させてもらっていますので、家族は安心して仕事ができます。幸いにも入所できましたのでホッとしていますが、施設の入所枠があるので入れなかった待機中の方々が気の毒に思われます。

施設費用そのものよりも見えないお金がかかりすぎて支払いが困難なため、施設入所を考え直さなければならない。（年金で足りない）

4時間コースをお願いしたいのですが、送るバス（車）の関係でやっていない施設なので不便である。二戸市内にリハビリができる施設が一ヶ所なので他町を利用しているが、老人保健施設が増えてくれればいいです。お願いします。

サービスを利用させていただいてから2年位になりますが、大変有難くこれからも利用させていただきます。宜しくお願い致します。

介護度が上がるごとに利用できるサービスが増えるのはいいが、利用料が高くなるのは大変。又、介護度が上がるごとに料金も上がるのは理解できない。逆に負担をできるだけ安くするのが制度であり、福祉ではないのか。

病院に入院中で入院費も高くてびっくりしました。年金は2ヶ月で5万円位です。入院費8万円かかっています。私の給料は11万円です。これから長くかかると介護保険を使っても10万円はかかるそうです。私はこれからどの様にして生活をすればよいのか不安です。

①サービスが必要でも良く理解できずに利用せず家族が心身ともに疲れている方が多いので、住民の状況を把握し働きかけていく方法を検討してほしい。②介護士の質の向上を考えてほしい。③二戸市民も高齢の方が増えているが、自分が年をとっても二戸で最期をむかえたいと思えるようにしてほしい。

いろいろな施設が増えれば、それぞれのケースに合わせやすくなりとてもいいと思う。老人が多い割りに利用する人は少ない様ようにかんじる。所得の少ない人にも利用できるサービスの拡充や、介護するスタッフの充実が雇用の拡大にもなりいいと思う。

支払う保険料は別々だが、受けるサービスも制限されている部分がある。サービスを受けたくてもすぐにはできないとか、自分の今の介護度にはあわないなど、使用できないことあり。介護制度自体がよく理解できない。

今、施設に入って利用していますが、施設に簡単に入所できないで、病院との関係で大変苦労しました。幸い入所できましたので私は恵まれています。国民年金だけの中では不安が一杯で、施設入所と介護保険料との中で考えるのは、国民年金で、介護保険料も施設での自己負担もまかなえるようであれば一番いいのですが。

同居していない家族が介護のために入っています。今後どんなサービスを組み合わせたら老夫婦が家で生活でき続けるか考えているところです。

私たちの家族は1年前まで14年間と長い間、40歳代の弟を介護保険が使えないまま介護をしていました。年齢が達していれば使えていた保険を使えないととても苦労しました。私たちみたいに病気の種類によって介護が使えないと思うと怒りを感じました。もっと保険を使えるように国や県に呼びかけてもらいたいです。

本人（●●●●●●さん）は、字も読めない、何も解らないとの事です。高齢でございますので、たまには覗いてみて下さいませ。一人で自分の力で毎日散歩して頑張っております。こんな人もどうぞサポートお願いします。宜しくお願いします。近所の人より

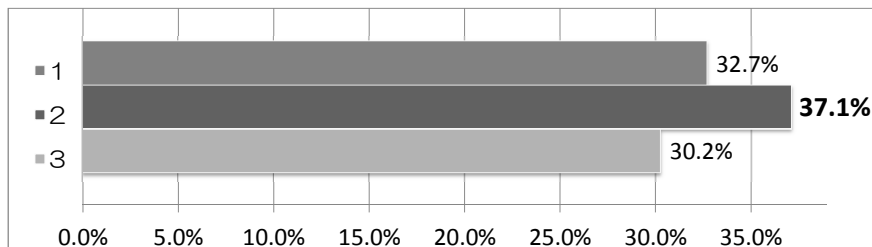
<p>保険料が高すぎるため年金も少ないから借金してまでも払わなければならない。これからの生活がすごく不安です。とても大変です。</p>
<p>介護保険が一度、二度と同じように使える（住宅改修？）のであれば保険料は高くても良い。また、介護士の収入が少なく辞める人が多いと聞いてますが、介護を受ける人のためにも介護士確保のため、保険料が高くなるのはかまわないと思います。</p>
<p>介護を受けている方々には様々な身体状態の程度があると思います。介護を受けている本人から、どのような介護を希望するのか、どのようにしたいのか、直接聞き取り今後活かせればと思います。</p>
<p>私は年金暮らしなので介護保険料は私にとっては高いと思います。理由は月に1、2回病院にお金がかかるからです。病気になるうちはそう思わなかったけど出来れば生活保護ぐらいの1段階にしてほしいです。</p>
<p>介護保険制度は利用していない人にはわかりにくい。利用・使用している人も相談窓口がわからない。制度も難しくわかりにくい。 このアンケートも高齢者が理解できるような文章ではない。やり方を考えていただきたい。</p>
<p>アンケートが高齢者にはわかりにくい。介護保険制度じたいもわかりにくい。</p>
<p>どの人も安心して老後を過ごすことができるようになって欲しい。「お金のある・なしでサービスが違う」ということに違和感がある。万事が金次第であって欲しくはない。</p>
<p>デイサービスに通っていますが、事業所内でケガ等した場合には、保険等には入っていないのでしょうか？ ※事業所内で転んで後頭部を打って病院でCTを取りましたが費用は全て家族が支払いました。急な出来事になって連絡をもらい。すぐかけつけたりするので、保険等あったら助かります。</p>
<p>支払う保険料は別々だが、受けるサービスも制限されている部分がある。サービスを受けたくてもすぐにはできないとか、自分の今の介護度にはあわないなど、使用できないこと多々あり。介護保険制度自体がよく理解できない。</p>
<p>現在の満足度よりも将来更に高齢化が進むので、将来を見越した企画、計画をお願いします。</p>
<p>距離によってサービス料金が加算されるのは不公平だと思う。また老人保健施設に入所したくても費用が高額なため利用できない。</p>
<p>ポータブルトイレやシャワーベンチ等の用具の貸し出しはしているのか？購入ではないのか？今使っている貸与ものは安い、デイサービスとかは高いと思う。（介護保険分はそれほどでもないがその他の費用がかかる）</p>
<p>いろいろ考えて、良くしてってください。</p>
<p>施設を利用したいけれども実際は入所できるまで何十人待ちとか聞いたことがあります。又、働く人の給料が安いので人材不足だとも知りました。保険料が突然高くなるのも困りますが、良い施設、良い人材を増やせる方法は無いもののでしょうか？</p>
<p>介護用品おむつ等、低価格で使えるようにお願いします。</p>
<p>デイサービスから何度か介護計画が来るが中身がよく分からない。書類の記載が見難い。シンプルにし老人にも分かりやすくする。介護保険の書類が多すぎて整理に困っている。</p>
<p>低所得者にも利用しやすいよう、低料金とサービス向上に努めてほしい。</p>
<p>認知症が増えるのだから、グループホームの充実が必要と考える。</p>
<p>国民年金者だと施設に入りたくても年金だけだと高く入れないので、年金で入れるような施設をつくってほしい。</p>
<p>もっと多くの方が利用できることが望ましい。</p>
<p>「ありがたい」の一言につきます。家族も介護についてしっかり勉強していかなければと感じている毎日です。</p>
<p>介護保険料が年金だけではどうても今でも間に合いません。今後介護度があがり、自宅介護が難しくなった時の利用料金を考えると不安です。</p>
<p>とてもこの制度は良いと思っている。継続して欲しいものです。</p>
<p>介護保険施設を増やして欲しい。現在もまだ入所できないでいる。</p>
<p>サービスを受けないで介護保険料を払っているのが高いと感じています。</p>
<p>今年の●月●●日から介護サービスを受けることになりましたので楽しみに待っています。</p>

2. 第2号被保険者の回答結果

問1 お住まいはどちらか（略）

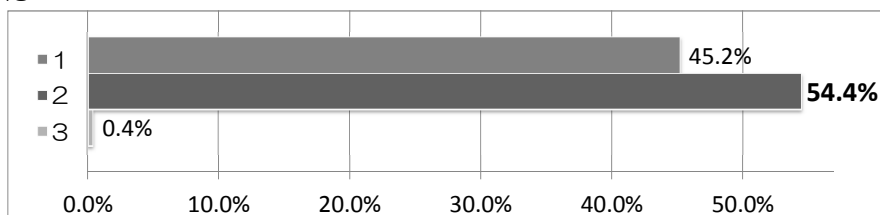
問2 年齢分布			H22	H21	H20
1	40歳から49歳	81	32.7%	33.2%	29.3%
2	50歳から59歳	92	37.1%	38.2%	49.3%
3	60歳から64歳	75	30.2%	28.6%	20.0%

N=248



問3 性別分布			H22	H21	H20
1	男性	112	45.2%	41.3%	42.9%
2	女性	135	54.4%	58.7%	54.6%
3	不明	1	0.4%		

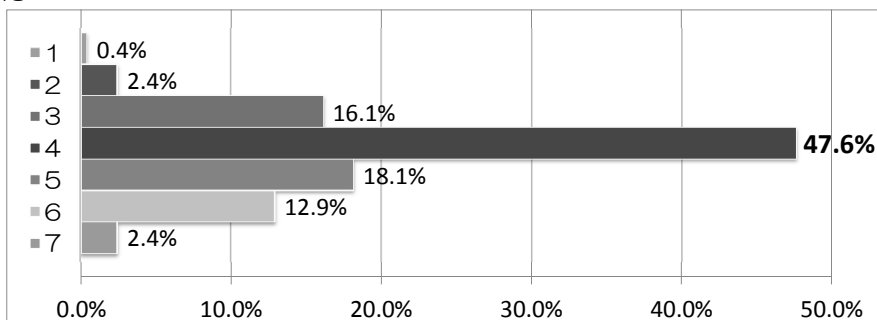
N=248



問4 世帯の家族構成について（略）

問5 世帯の全体総収入			H22	H21
1	生活保護を受給	1	0.4%	1.2%
2	80万円以下	6	2.4%	3.1%
3	81万円から200万円未満	40	16.1%	17.4%
4	200万円から500万円未満	118	47.6%	49.0%
5	500万円以上	45	18.1%	20.5%
6	800万円以上	32	12.9%	8.9%
7	無回答	6	2.4%	

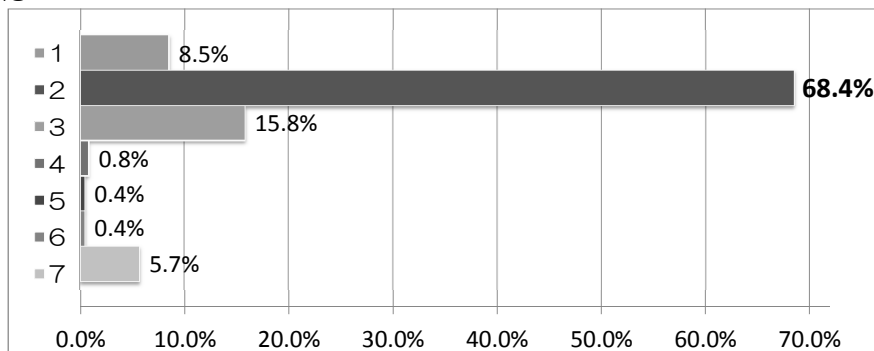
N=248



問6 健康状態について

			H22	H21	H20
1	大変健康である	21	8.5%	9.7%	11.4%
2	ほとんど病気なし、日常生活は普通	169	68.4%	64.1%	63.6%
3	病気や障害はあるが、日常生活に支障なし	39	15.8%	24.7%	21.8%
4	病気や障害があり、家の中では自立だが、外出時には介助を要する	2	0.8%	0.8%	0.7%
5	病気や障害があり、家の中でも介助が必要、日中も寝ていることが多い	1	0.4%	0.8%	0.7%
6	病気や障害があり、着替え、排泄、食事等、全てに介助を要する	1	0.4%	0.4%	0.0%
7	無回答	14	5.7%		

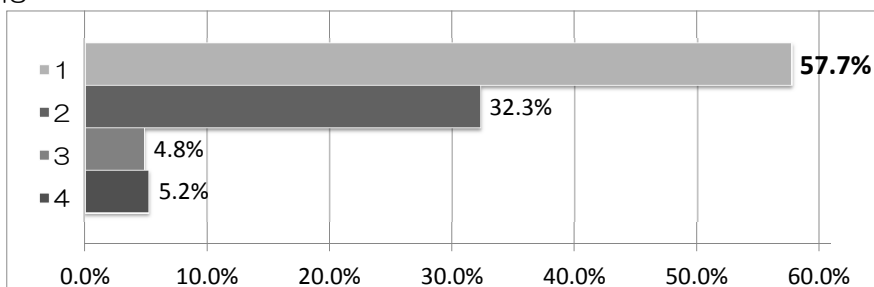
N=248



問7 ふだんの健康への配慮

			H22	H21	H20
1	気をつけている	143	57.7%	94.6%	73.9%
2	気にはなるが、行動はない	80	32.3%	89.8%	
3	気にしていない	12	4.8%	5.4%	20.0%
4	無回答	13	5.2%		

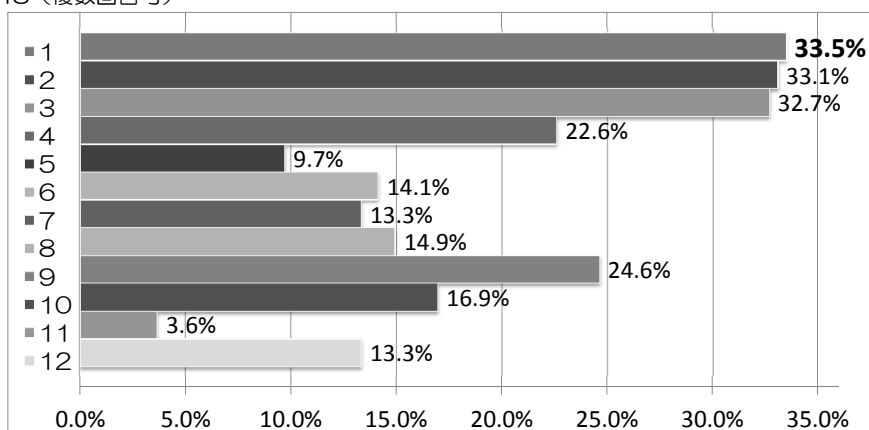
N=248



問8 「気をつけている。」の具体的内容

			H22	H21	H20
1	食事の量	83	33.5%	33.6%	44.7%
2	栄養のバランス	82	33.1%	35.9%	38.4%
3	運動や仕事で体を動かす	81	32.7%	32.4%	21.8%
4	十分な睡眠や休憩	56	22.6%	25.1%	33.4%
5	リラックスできる時間づくり	24	9.7%	16.2%	
6	ストレス解消の手段	35	14.1%	15.4%	
7	人との交流	33	13.3%	12.0%	23.6%
8	歯の健康	37	14.9%	13.9%	10.6%
9	定期的な健康診断	61	24.6%	26.3%	37.4%
10	主治医の指示による通院、服薬	42	16.9%	23.6%	37.4%
11	その他	9	3.6%	0.8%	0.0%
12	無回答	33	13.3%	0.4%	0.0%

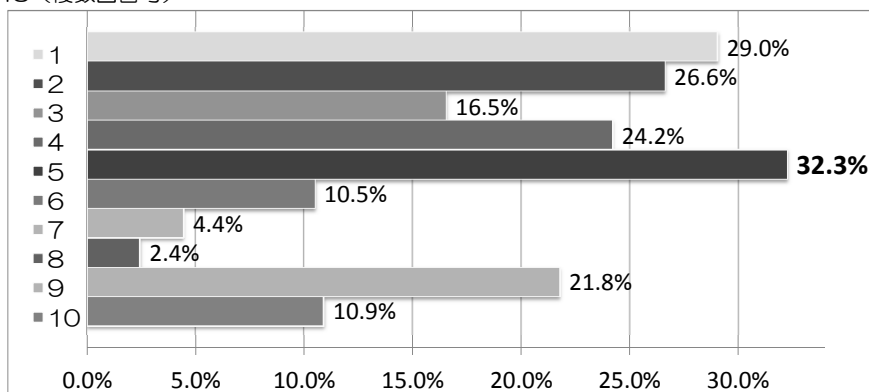
N=248 (複数回答可)



問9 健康について知りたいこと

			H22	H21	H20
1	がんや高血圧などの生活習慣病予防	72	29.0%	42.1%	43.7%
2	食生活のあり方について	66	26.6%	30.9%	31.8%
3	健康増進(運動など)について	41	16.5%	19.3%	20.9%
4	寝たきり予防	60	24.2%	18.9%	17.9%
5	認知症の予防	80	32.3%	33.6%	33.8%
6	歯の健康	26	10.5%	9.7%	10.6%
7	検診の内容や受診方法	11	4.4%	8.5%	9.3%
8	その他	6	2.4%	2.3%	2.0%
9	特にない	54	21.8%	18.9%	19.9%
10	無回答	27	10.9%	10.8%	7.3%

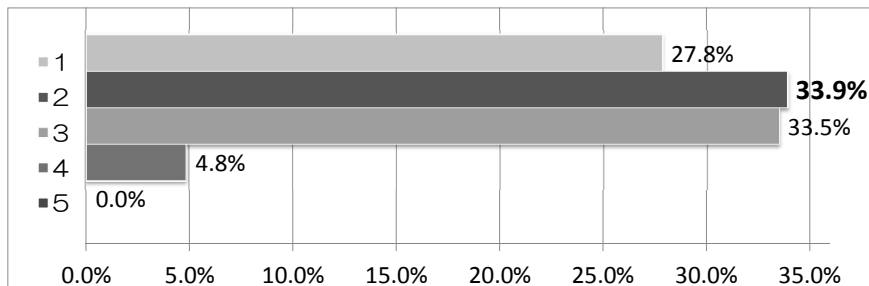
N=248 (複数回答可)



問10 介護保険制度の認知度

			H22	H21	H20
1 知っている	69	27.8%	24.3%	27.8%	13.2%
2 おおよそ知っている	84	33.9%	37.5%	32.8%	31.8%
3 あまり知らない	83	33.5%	32.4%	28.8%	40.4%
4 知らない	12	4.8%	5.8%	8.9%	10.3%
5 無回答	0	0.0%			

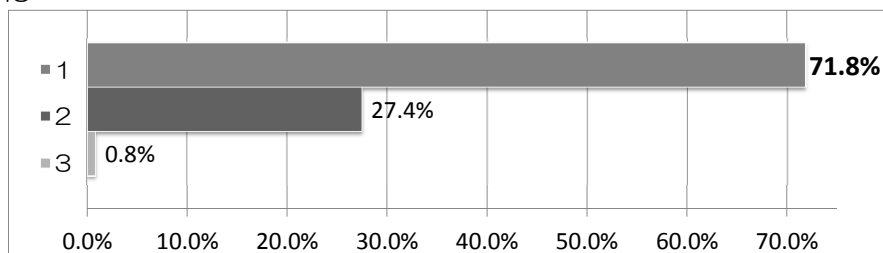
N=248



問11 第2号被保険者（40歳から64歳）としての介護保険料の納付

			H22	H21
1 知っている	178	71.8%	67.6%	65.2%
2 知らない	68	27.4%	32.4%	37.5%
3 無回答	2	0.8%		

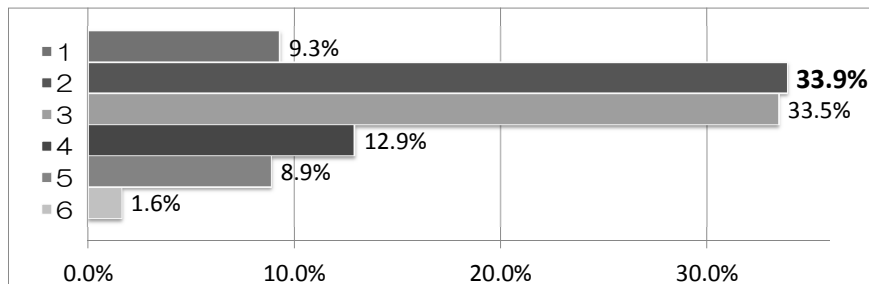
N=248



問12 介護保険料の実感

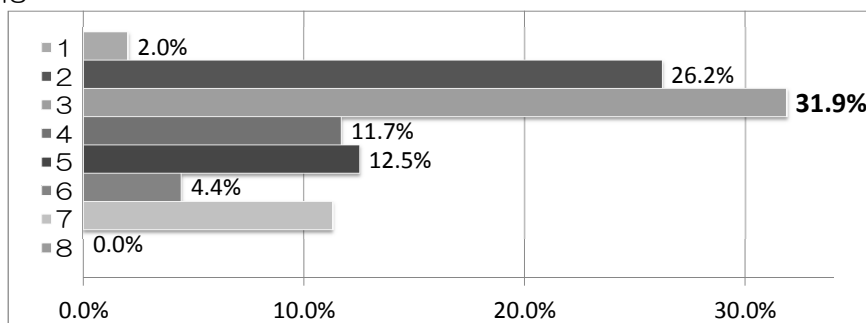
			H22	H21	H20
1 特に負担と思わない	23	9.3%	8.5%	8.6%	3.9%
2 これくらいはやむを得ない	84	33.9%	35.1%	31.1%	25.7%
3 負担だがなんとかやりくりしている	83	33.5%	45.2%	40.7%	35.4%
4 苦しく、やりくりが大変だ	32	12.9%	11.2%	15.6%	18.6%
5 わからない	22	8.9%			
6 無回答	4	1.6%			

N=248



問13 自分が介護を必要とする状態になったらどのように暮らしたいか			H22	H21
1	自宅で、介護保険は利用せず、家族や親族の介護を受けて生活する	5	2.0%	2.7%
2	自宅で、介護保険利用は最小限にし、できるだけ自立して生活する	65	26.2%	48.6%
3	自宅で、介護保険や保健福祉サービスの利用を最大限にして	79	31.9%	21.2%
4	身近な小規模老人ホームやグループホームで	29	11.7%	10.8%
5	特別養護老人ホームや介護老人保健施設で	31	12.5%	12.7%
6	その他	11	4.4%	3.9%
7	わからない	28	11.3%	
8	無回答	0	0.0%	

N=248

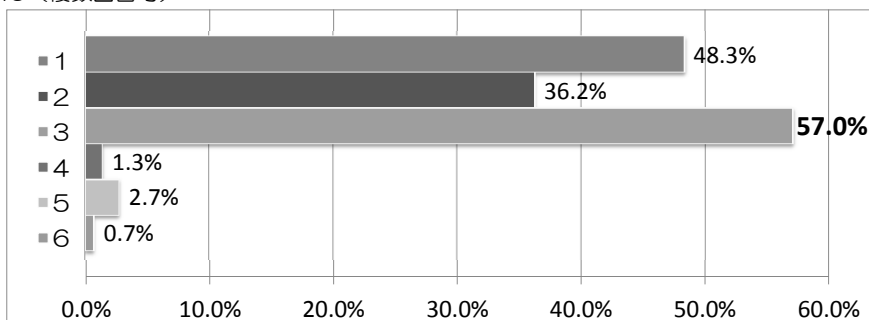


【その他の具体的記載】

・どうしてもその時のケースに応じて、になると思う。

問14 「自宅で生活したい」理由			H22	H21
1	自宅でも十分介護は可能、住み慣れた所が良い	72	48.3%	43.0%
2	施設の中ではプライバシーがなく、自由も制限されそうだから	54	36.2%	43.1%
3	施設を利用する費用負担が難しい	85	57.0%	36.2%
4	施設の利用に、家族や親族の理解が得られない	2	1.3%	55.3%
5	その他	4	2.7%	27.7%
6	無回答	1	0.7%	6.4%

N=149 (複数回答可)

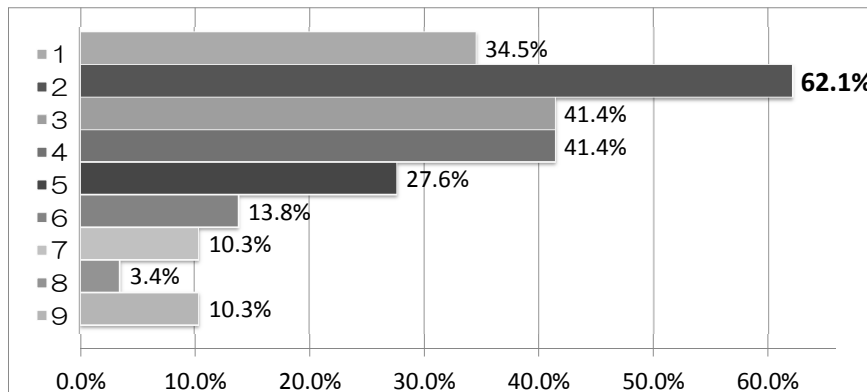


【その他の具体的記載】

・生きがいある生活を送りたいから。
 ・将来一人になった時は娘達と住むつもりでいますので。
 ・自立した生活ができるのであれば自宅が良い

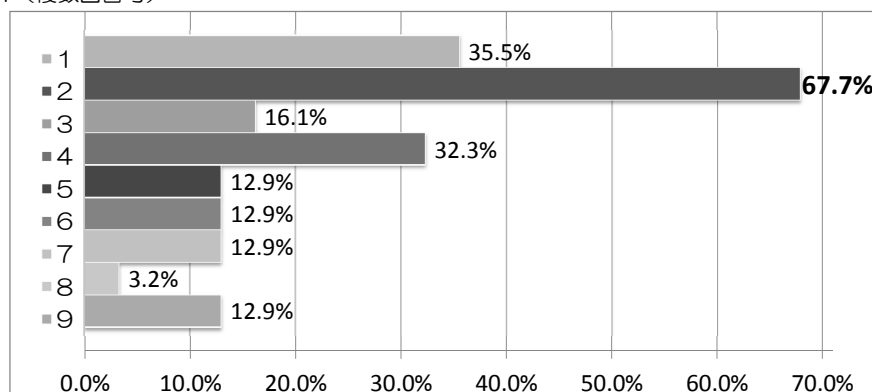
問15 「小規模老人ホームやグループホームで暮らしたい」理由		H22	H21		
1	ひとり暮らしに不安	10	34.5%	28.6%	29.7%
2	同居の家族や親族に迷惑をかけたくない	18	62.1%	82.1%	62.2%
3	仕事の都合、高齢、病気で家族介護が難しい	12	41.4%	32.1%	21.6%
4	専門的な介護が受けられると思う	12	41.4%	28.6%	21.6%
5	自宅では緊急時対応や十分な介護サービス不安	8	27.6%	3.0%	1.0%
6	介護部屋なし、入浴しにくい等自宅構造に問題	4	13.8%	28.6%	16.2%
7	自宅介護より経済的な負担が軽そうだから	3	10.3%	3.6%	5.4%
8	その他	1	3.4%	0.0%	2.0%
9	無回答	3	10.3%	3.6%	2.7%

N=29 (複数回答可)



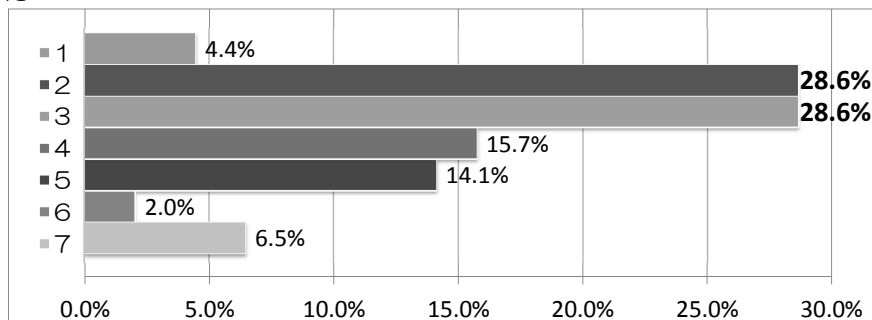
問16 「特別養護老人ホームや老人保健施設で暮らしたい」理由		H22	H21		
1	ひとり暮らしに不安	11	35.5%	21.2%	11.4%
2	同居の家族や親族に迷惑をかけたくない	21	67.7%	78.8%	85.7%
3	仕事の都合、高齢、病気で家族介護が難しい	5	16.1%	33.3%	5.7%
4	専門的な介護が受けられると思う	10	32.3%	39.4%	14.3%
5	自宅では緊急時対応や十分な介護サービス不安	4	12.9%	12.1%	14.3%
6	介護部屋なし、入浴しにくい等自宅構造に問題	4	12.9%	30.3%	22.9%
7	自宅介護より経済的な負担が軽そうだから	4	12.9%	15.2%	5.7%
8	その他	1	3.2%	3.0%	5.7%
9	無回答	4	12.9%	9.1%	5.7%

N=31 (複数回答可)



問17 家族に介護が必要となった場合、どのように暮らしてほしいか			H22	H21
1	自宅で、介護保険は利用せず、家族や親族の介護を受けて生活する	11	4.4%	3.1%
2	自宅で、介護保険利用は最小限にし、できるだけ自立して生活する	71	28.6%	31.7%
3	自宅で、介護保険や保健福祉サービスの利用を最大限にして	71	28.6%	32.4%
4	身近な小規模老人ホームやグループホームで	39	15.7%	12.4%
5	特別養護老人ホームや介護老人保健施設に入所	35	14.1%	15.8%
6	その他	5	2.0%	4.6%
7	無回答	16	6.5%	9.1%

N=248

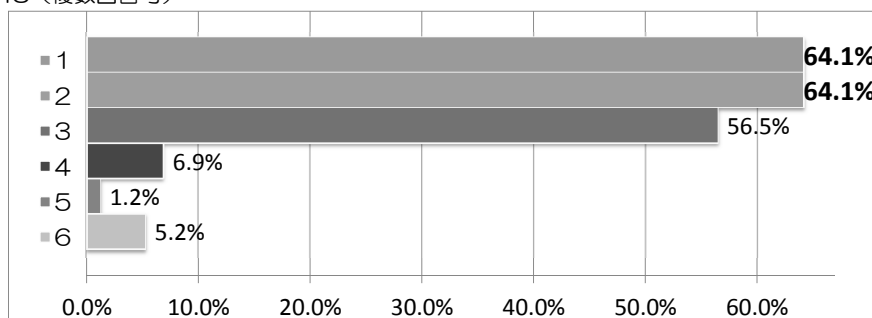


【その他の具体的記載】

- 自立できないときに施設入所を考える。
- 身の回りのことができなくなったら入所してほしい。
- 生活保護を受給しているため、先のごことは一切わかりません。

問18 介護保険制度に期待すること			H22	H21	H20
1	介護にかかる費用の負担が軽減されること	159	64.1%	79.2%	67.5%
2	介護サービスが利用しやすくなること	159	64.1%	49.8%	50.4%
3	介護者の心身の負担が軽減されること	140	56.5%	47.9%	40.4%
4	その他	17	6.9%	1.9%	2.1%
5	特にない	3	1.2%	3.5%	0.0%
6	無回答	13	5.2%	0.4%	0.0%

N=248 (複数回答可)

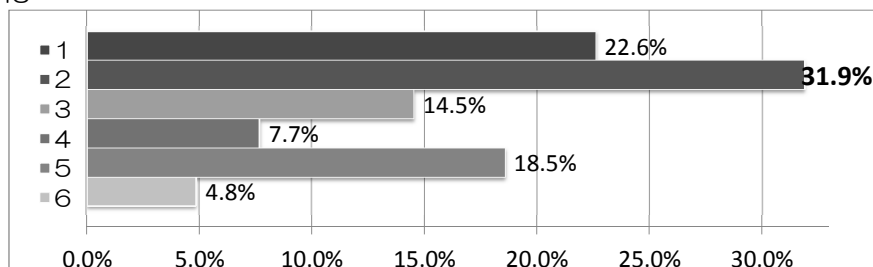


【その他の具体的記載】

- 認定について、利用者間で不公平感が無いようにしてほしい。
- だれにとってもあまり負担のかからないようなればなお良い。
- 在宅での使えるサービスの種類や量が増えて欲しい。
- なるべく待機者の無いように公平に入所出来る様に特別養護施設を増やしてもらいたい。
- 少ない年金でも十分に利用できる制度であって欲しい。
- 介護保険制度は良くわかっていませんが、手続き等が簡単であれば良いと思います。

問19 介護保険料と介護サービスの関係について			H22	H21	H20
1	保険料は高くなってもサービスは充実	56	22.6%	22.4%	7.5%
2	保険料もサービスも現状の程度が妥当	79	31.9%	45.2%	56.1%
3	サービスを抑えてでも保険料は安く	36	14.5%	19.7%	19.6%
4	その他	19	7.7%	12.7%	20.5%
5	わからない	46	18.5%		
6	無回答	12	4.8%		

N=248

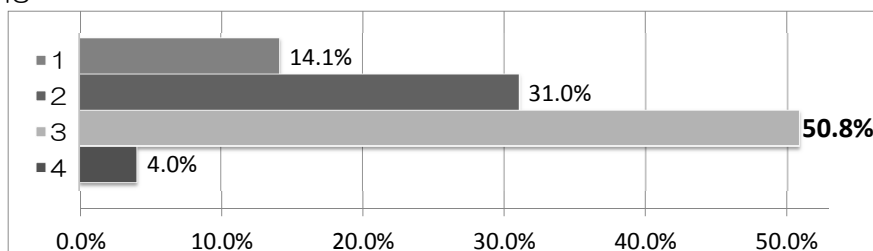


【その他の具体的記載】

- 高い安いも確かに重要ですが、内容次第ムダなく使われているかどうかだと思います。
- 介護度レベルで本当に介護保険が必要か検討してください。
- サービスの充実で保険料は今くらい（または抑えて欲しい）
- 年金で支払っていける金額が望ましい。
- 年金の少ない私にとって生活は大変。できるだけ少ない保険料で利用できればと思う。
- サービスの質を落とさず、介護保険料も抑える方法はないのですか？
- 受益者負担を増やすのではなく、福祉予算を増やして国、自治体の責任で行うべき
- 国の負担を増やし、サービスは向上させ保険料は極力少なく。
- 制度を使う前に亡くなった場合というのは負担分はムダになってしまうのでしょうか？
- 保険料は支払っているものの、内容についてはあまり理解していません。サービスの内容や費用について具体的に知りたいと思います。
- 保険料が高くなっていても仕事がない65歳以上の人からはお金を取らないようにしてほしい。
- 保険料は払っているが1割の自己負担ができず制度を使えない人がいるようなので、不公平がないように。

問20 包括支援センターの所在場所を知っているか			H22	H21	H20
1	知っている。利用したことがある。	35	14.1%	18.5%	5.7%
2	知っているが利用したことはない	77	31.0%	42.9%	27.9%
3	知らない	126	50.8%	38.6%	61.4%
4	無回答	10	4.0%		

N=248



介護保険制度についての意見、要望（自由記載）

<p>現在、夫の祖母が●●●●●（施設名）に入所しております。9●歳になります。今年、夫の母も7●歳になります。年齢とともに身体能力も衰えてきております。両方を見なければなりません。何かあったら●●●●●にお世話になっていても、具合が悪くなれば付き添わなければなりません。夫の母は免許が無いので、嫁である私が付き添うことになります。●●●●●をやって生計を立てているので本当に大変です。冬は除雪車もなかなかこないこともありますし。●●●●●をたくさんやっても生活費となると経費ばかりで…。健康保険も高額を払っており、それに介護保険料です。もう少しうまく税金をやりくりしてもらえないものかと思っております。30年前に遡れば介護サービスが充実していて、介護される者も本当にいたれりつくせりだと思っております。</p>
<p>年々経済が悪化、老人は保険料等多く差し引かれる、その割には施設に入所すれば多額の支払いです。最期を待つだけのような今の世の中は最悪ですね。なんとか改良してほしいです。施設に全員が入所できて老後の心配のない社会にしてください。</p>
<p>要介護度の認定等の仕組み、保険料が支払われるまでの流れが見えてこない。（全体の仕組み、流れがよくわからない）</p>
<p>老人ホームやグループホームに入所しても費用が高いのでは？自分が受け取っている年金で賄うことができればよい。子供たちにあまり負担をかけたくない。</p>
<p>今50代ですけど、介護保険料払っていますが本当に自分が受けられる年齢になったら受けられるのか心配です。心配なく受けられることを保証というか、はっきりと心配なく納付できるように証明してください。つまり、今後への納得できる保証がほしいのです。</p>
<p>義母が認知症になり、最初は自宅で生活していましたが、徘徊、幻覚、妄想、暴力の症状強くなりグループホームへ入所をお願いしたことがあります。仕事のため24時間家族が介護できる状態ではないためです。グループホームへ入所させていただいて疑問に思ったことがあります。（1）通院は家族でとの事（勤務中は家族でも連れて行けない）（2）脱水症状で入院したら退所となった。（HPより退院許可が出ても入れる施設がすぐにはみつけれない）家族で介護できないのでグループホームへお願いしたのですが、結果は退所扱いとなりました。介護保険料は支払っているのだから、本当に困った時に介護サービスを利用できない現状はおかしいと思います。家族は仕事をやめないといけない状態です。</p>
<p>長年姑を自宅で介護していましたが、昨年やっと老人ホームに空きがありお願いすることができました。ショートステイを何ヶ月もまわり、やっと見つけていただき助かりました。ただ、経済的な負担が大変で毎月13万円の出費が続き貯金もなくなり自分たちの老後も不安です。夫も数年で定年になりますので、経済的な面でものすごく不安です。老々介護となったら……。もう少し低料金で施設を利用できたら助かるのですが……。介護施設ももっと増やしていただきたいです。6箇所の施設に申し込みをしてやっと落ち着いた状態です。</p>
<p>介護保険制度を知らないと答える人は、パンフレット、お知らせを見なかったり面倒に思っている人が多いと思います。又、交通の便が悪く我慢しているのでは？ 介護保険を利用せず、元氣なお年寄りが増えるよう体力測定・運動教室などが行われていることはよいことだと思っております。早くから参加し、元氣な老後にしたいと考えています。</p>
<p>包括支援センターの職員、介護（従事）者、ケアマネージャー等の言動に傷ついている人たちがいると聞いています。質の向上に力を入れ、教育してほしい。資格ばかりではないし、やさしくハイハイでもなく、心ある介護者を育成してほしい。 ・もちろん、介護者の研修ばかりでなく、介護される側の研修も必要と思われまます。・こんな施設があったらいいな と思う。①アパート式（個室であり、小さな台所、風呂場、トイレ、居間、ベットのある） ②食事、入浴等は自由（作れない方、入浴できない方は職員の介護またはホームヘルパーを活用する）③ロビーの台所等は自由に使える。ロビーは交流場所として。</p>
<p>支援、介護を必要としている方が現在の介護保険制度をどの程度理解し、利用しているのか？考えてしまいます。制度があることはわかっている、ではいざ自分も、と思ったときに、どうすれば、どこにいったらよいのかという方もまだまだいるのでは？と思いました。市町村の広報や社協だよりなどにもいろいろ載せていますが、独居で眼を通さない方等にとっては地域での情報も大切なのではと感じました。ショートステイに数年間も続けて入所されている方、施設本入所の自宅待機、ショートステイでの本入所待機者が多数いるのも事実かと思っております。施設は次々と新しく出来ているようですが、やはり利用希望者には追いついていないのが現状なのでしょうか？</p>
<p>自分の同居中の母は国民年金を受給しているが、月あたり3万円くらいです。私達夫婦と同居しているから母の生活が成り立っていると思う。これがもし、私達が年をとった時、夫婦2人の国民年金だけでは月6万円（予定）とすればとても生活が出来ない不安がある（息子夫婦と同居していない場合）。制度は助かると思うが、年金の少ない人はとても生きていくうえで不安だらけです。</p>

<p>乳児に家庭訪問というのがある様ですが、老人に家庭訪問というのがありますが（96歳の父、認知症あり）もし、現在実施していなければ早急に考えて頂きたい。長男家族に任せているが、嫁に出た身では意見が思うように通らず、家の中に踏み込むことが出来ない。皆仕事に出ていてひとりぼっちにされている様ですが、何も出来ない。言いたい事も嫁と孫に「ちゃんとやっているからいい」といわれ踏み込むと兄がかわいそうで、これ以上進めない。</p>
<p>施設等はいろいろな会社等で運営しているようですが、もうけることが主ではないですか？本当に望む施設であれば誰でも入りたいと思うでしょうし、また入所させたいとも思うでしょう。介護保険を利用することにしても、わからないことが多くあります。今現在、現実となっていないが人の話を聞けば、とんでもないことも聞こえてきています。老人の動けないことに対してわずかなお金をだましとっているらしい話も耳にします。●●●●●●●●●●（法人名）の話を耳にした時、本当にびっくりしました。話が現実のことならば、ニュースにもなるような事です。この様なうわさを聞くとところに将来世話にならなくてはならなくなるのでしょうか？改善していただきたいと思います。</p>
<p>介護保険料は払っていても、実際に利用したことが無くサービス内容等はあまりわかりません。健康で家で過ごすことができればいいなと思っています。まだ子育てをしており、両親も今は元気でおります。近い将来、介護サービスを利用する時がくるかもしれません。弱者を助ける制度、サービスであってほしいです。</p>
<p>今は●●●●（病院名）に通院していますので、出来るだけ長く先生にいてもらいたいと思います。病院が遠くにあると、70～80歳になった時通うことが出来ないと思います。出来るだけ自分の事は自分でしたいと思っています。でも、この先どんなことになるか不安があります。あと2～3年内には娘達と住みたいと思っています。介護を受けても介護師さんたちに迷惑をかけるので少しくらい高くてもいいと思います。</p>
<p>介護は精神的に大変なので、サービスを多く受けたい月とかは割増料を支払うことで通常のサービスの一つでも多く受けられるとか融通が利くといいと思う。施設に入りやすい方がいいと思うので、保険料に段階をつけたりしても良いのでは（多く支払う人は入所しやすいとか）</p>
<p>2年前に母が脳出血で倒れ、その後はずっと寝たきりの状態です。あと少しで病院を出なければならなくなったとき、家では介護できませんし、あちこちの施設をまわって申し込みましたが、70番待ちとかでこの先どうしようか悩んだことがありました。私が仕事をしなければこの家は破産です。そういう人がなくなるようにできたらいいのになあと考えています。</p>
<p>先に記したように若い世代の方々に、公表・理解を深めていただき、「助け合い」の精神を広め、税金等さまざまな分野で知恵や人力を尽くせば、平和な国・世界が構築できると思います。</p>
<p>介護保険制度について知らない、また、申請方法がわからない人がたくさんいます。市としてもっと周知活動を活発にするべきです。皆さんから貴重な保険料もいただいているのですから、皆にわかるようにもっと活発に。</p>
<p>介護については若いときはまだまだ関係ないと思いがちでそのうち年をとってから「心もお金も」準備していないといった事が多いのではないのでしょうか。早いうちから勉強、情報を得る方法を考えた方がいいのではないのでしょうか。又、施設に入所するのは本人の意思より、家族の都合によって決まったりすると思うので、複雑だと思えます。</p>
<p>サービスの充実や介護労働者の賃金アップなど経費増大の圧力は強いのに保険料のアップはなかなかむずかしく、制度の運営は大変になっていくと思うが、いい智恵を出して維持して頂きたい。筋力トレーニングや食生活改善運動などで、医療費さらには介護保険の経費削減に成功している地域があるという。そういう例を参考にしたい。</p>
<p>介護を受けたい人が介護度が低いとのことで受けたいサービスを受けられないという声を聞いたことがあるので、誤解や認識の違いが少なくなるようにしてほしい。</p>
<p>65歳未満で要介護認定を受けられる病気を具体的に知りたい。</p>
<p>家族で要支援1の者がいるが、デイサービスを週1回しか利用できない。機能を維持していくためにも、もう少し回数を多くするか、介護保険以外で送迎つきで入浴や運動等できる場所があればいいと思う。冬には特に引きこもりになってしまう。</p>
<p>これからは、どんどん高齢化社会になり老人が多くなると予想されるので出来るだけ介護サービスなどは最小限に利用して自分の身の回りのことはできるだけ自分で出来るように他人に迷惑をかけないように自立した生活を送ることができれば幸せだと思っています。</p>
<p>老人ホームや施設などがありますが国民年金の人は高くとてもお金がでないです。年金でホームにいける所があってほしいです。子供たちの少ないこの時代にどうすればよいのでしょうか。</p>
<p>私は、おじいさんおばあさんを少しの間だけでしたけれどもお願いしたことがありました。そのときはとてもありがたいと思いました。これからも、そういうサービスがもっともっと出来るようになることを願っています。</p>

給食費の未払い、NHKの受信料、年金の未払いなどのようにまじめに払っている人が損にならない制度にしてほしい
とにかく利用者を平等に扱ってください。一部で不平等感があります。
認定、申請、サービスの受け方など、わかりやすいパンフ等、役場の窓口においてほしい。
まだまだ、介護保険についての認識は個々に高くはないと思います。もっと、行政の方々が地域に指導等アプローチしていただきたいと思います。
国の法律がころころ変わりやすく不安です。国にはお金が無い、若い人が少ない。独身が多い。将来私達が高齢になった時には介護を受けられるか不安です。
これからも、いろいろ改善しながら皆さんが良い（心も身体も）生活が出来るようにがんばって下さい。よろしく願い致します。
介護保険料は、年齢に達すればいやおうなしに徴収されてしまうが、自己負担金も発生するので使いたくても使えない人がいます。収入のたくさんある人が、湯水のごとくサービスを利用していたりと、不平等さを感じます。本当に、必要としている人が利用できなかったり、その辺をきめ細やかに調査、判断してほしいです。
常日頃、思っていることを書きます。施設介護、待機者問題について。問19にあるように、財源とサービス量のバランス議論は、難しい問題であると思うが介護保険制度は家族介護から社会が支える介護への移行、誰でも必要な介護サービスが受けられるもの、そのために年代を超え負担をしあう制度だと思っていた。しかし、現実には施設に入所したくても入所できない待機者が大勢いると聞く。介護保険制度前の措置制度時より入所施設は整備されているが、それ以上にパイ（老人数）が大きくなり利用可能水準はあまり向上されていないのではと疑問である。これはデータが無いので思い込みかもしれない、しかし依然として待機者が解消されない現状を見ればそう考えざるを得ない。また、施設利用対象者発生率が上がったとは考えにくい。極論であるが、住民が介護保険料負担を強いられたいにも関わらず待機者が解消されないとすれば、何のための制度だったのか本末転倒。このアンケートは行政（事務方）なので現行制度を前提であることは理解するが、広域組合首長たちは政治家として待機者問題をどのように捉え、どのように方向付けしようとしているのか、伝わってこない。事務方と同じ負担が上がるからやむを得ないと思っている程度か。情けなく、悲しくなる。住み慣れた地域で家族に支えられ自宅を終の棲家とする理念は否定しないが、現実との乖離が大きいと思う、核家族化した現社会（全ての生活が核家族で組み立て）が、介護問題だけ核家族の背景を抜きに解決できるものではない、核家族をベースにした議論を望む。ましてや民力指数の低いこの二戸地域、また冬の厳しいこの地域のしは簡素な住環境にある老人が在宅サービスの充実というものの、家族の絆とかボランティア頼みなど奇麗事だけでは乗り切れないのは明らか。私は60歳代、子供たちは他で自立しそれぞれ暮らしている。私が要施設介護者となったと仮定しての思いであるが、子供の世話に成ることは躊躇われる。つまり核家族で暮らし、それぞれが自立しており、生涯自立することが当然ではないか。
【前項の続き】そこで老人（70歳以上？）の方々、また待機者（本人）は、どの様に考えているのだろうか、家族に迷惑をかけたくない、家庭を壊したくない、だから施設に入所したいと思う方が多いのではないかと、家族で在宅サービスを受けながら対応できる家庭は少ないと思うがどうか。その辺りを調査した経緯があるだろうか。入所希望者が入所することによってその人の自立心が認められ、人間の尊厳が保たれることに繋がると考えている。いろんな人生観をもっている、そして最期を迎える時、人の尊厳を保ちたいものだ。最後に、財源議論を抜きにして地域の介護議論をする必要がある。地域にはそれぞれの地域に根ざした暮らし、生活文化がある。それぞれの地域にあった介護体制があって良いのでは。首長（政治家）はクニの社会保障議論と税制改革議論に地方から積極的に参戦し、介護保険制度の見直し、特に国の財源負担割合増を目指して欲しい、政治力発揮を期待する。そして、首長は地域住民のそれぞれの最期を看取って欲しい。そして、政治家として悔いの残ることのないよう望む。失礼をお許しください。
入所施設が少ないという声を良く聞きます。しかし、保険料の基準額が問19のようにして決まるのであれば施設もあまり増やせないし難しいものですね。
問19に思うのですが、サービス内容の充実を図ると料金が高くなるし、どのくらいをちょうどいいとするかとても難しいです。日頃から地域で自分の居場所があると少々の不便はお互いの愚痴くらいになるのかな。退院された方が散歩し、ヘルパーさんの車を見かけると安心します。
病院に入院できる期間が短い（前より）ため、病院や施設を変えなければならず、一番困っている。介護保険を使っても、結局家族の負担がなくなる。保険料を払っているものも負担になっている。家計が苦しい。介護保険の使い方を知らない人が多くいて苦しんでいる人もいる。（手続きをしなないと使えない）教えて欲しい。
今現在は働いているので保険料も少々負担を感じながらも支払いが出来ているが、無職になった時は年金の中から保険料の支払いはやはり考えてみただけでも大変だと思う。将来、介護が必要になった時、自分も自宅で自立した生活をしたいと思っています。家族にもそうして欲しいと願っていますが、現実的に自宅での介護は無理なので将来がとても不安です。
少子高齢化が進み、子供たちへの負担が多くなっていくのではないかと危惧しています。

<p>介護保険料が高くなるのも年金生活の私たちはとても心配ですが、施設をもっと増やして欲しいと願っています。</p>
<p>貧しい家庭でも介護を安く受けられることがいいと思う。今後の介護が受けられるか心配。(保険料を払い続けても介護保険制度そのものが将来もあるのか)</p>
<p>国と県の施設とサービスは理解するが、民営のホームは、もう少し管理を国と県が管理をしないと国で決められたことが末端まで届いていない。補助金は一部の役員が取りしか介護のほうは雑で、これでは保険料を払う私たちが役員にバカにされだまされているようです。これからは箱物を上手に利用していけば、今の半分か1/3位の経費で高齢者とお付き合いが出来ると思いますが。それから、ホームや施設の人は介護に対してサービスが良すぎる。そのぶん家に帰れば老人は家族に対して「いやみ」をいう。もう少しは老人に対して温かみを持ってという。</p>
<p>安心して年をとれる、日々の生活に不安を持たずにすむ制度であってほしい。少々の負担は仕方ないが、払えないから使えないのも困る。どこにいても、いつでも必要なときに使えるものを望みます。よろしく願います。</p>
<p>高い保険料の割には、全てに質が低い制度だと思う。</p>
<p>制度自体が良くわからない。また、知らないうちに勝手に保険料が上がっているような気がして、制度に対して不信感がある。</p>
<p>介護保険制度といってもほとんど理解していませんでしたが、実際に実母が介護度2となり、この制度を利用することになってはじめて少しずつではありますが内容が分かってきました。自分の勉強不足で実母に申し訳なかったなあと反省しています。勉強会のようなものがあったらおくれればながら参加したいと思っています。</p>
<p>高齢者のための制度なら、当の高齢者に「やさしく」「わかりやすく」だと思うし、保険料にしても高齢者が払える料金でなければ何の意味もないと思う。</p>
<p>一年間、介護保険サービスを使用しなかった人の支払い金額を1000円でも安くして、次年度は収めてもらうなど。10年ぐらい前に母を老人ホームで預かってくれなかったら、私は仕事を失い夫も失業して、母が亡くなってから年金をもらうまでの私達はどうなっていたのか?と思うととてもありがたかったと思っています。50代中ごろになるとなかなか仕事も無く、つらかったと思います。ホームで預かってくれたおかげでやっと生きていけます。だから私も夫も老いた時、自分の事が出来なくなった時は同じように施設でみてもらいたい。子供達は時々会いに来てくれればそれでいいと思っています。介護保険が高くなっても頑張っって納めたいと思っています。</p>
<p>今後。家族などの介護をする時が来ると思っていますが、自分たちの生活もギリギリなので、老人ホームや施設などを利用したくても介護保険だけでは足りないと思うので、介護保険制度についてももっと興味を持ち今から考えていきたいと思っています。</p>
<p>施設の入所費用+介護保険料が国民年金でまかなえる程度だと喜ばしいと思う。国(!?)では、自宅での介護保険サービスを使っっての介護を推進しているようだが、実際に介護をしたことの無い人の机上の考えの様に思えてならない。介護保険サービスの充実とともに、その施設で働く人達の収入も、もっと上げて(保障して)、楽しく仕事が出来るようにしてほしい。実際、高齢者の介護は心身共に気疲れするし、自宅でギリギリのところまで義父母を介護した経験上、施設の方々には感謝してもしきれない。(自宅介護時には、介護サービスをいろいろ利用していても、私はうつ病になりかけた。)それに、介護される側も。施設に入所して、規則正しい生活を送るようになった(半強制的に!自宅ではわがままを通して好きなようにしていた)ので、認知症も改善し、元気になった経緯があります。今後の介護保険行政に期待しています!</p>
<p>制度の仕組み、利用するメリットのパンフレットのようなわかりやすいものが欲しい。</p>
<p>所得のある人はもっと高い保険料や高いサービス料金を負担すべきだ。負担限度額の上限額をもっと上げるべきだ。</p>
<p>現在の年金制度のようにならないことを望みます。保険料は支払いつづけたけれど、いざという時使えないことが無いようにしてもらいたい。</p>
<p>介護施設をもっと利用料を安く、そして数を多くして欲しい</p>
<p>入所を希望したとしてもすぐには入れないのが現状です。何年も待機者を待たせているのはおかしいと思います。</p>
<p>まだまだこれからの制度について考えることがたくさんあると思います。いろいろとアイデアをだしながらよりよい制度にして欲しいと思います。ご苦労様です。</p>
<p>本当に入所が必要とされている方が利用できる施設の整備を考えてもらいたい。</p>
<p>介護保険サービスの手続き(書類作成)をもっとわかりやすくスムーズにしてほしい。</p>
<p>祖母が生前、老人保健施設を利用致しました。全国的に介護スタッフが不足している。増員すべきだと考えます。</p>

<p>施設利用の期間を長くして欲しい。3ヶ月、6ヶ月で転々としなければならず家族は次の施設探しに苦労している。精神的にも参っている。</p>
<p>TVで放送されていた「自分の親を見れない方は他県に住んでいて、そこでボランティアをし、それによりポイントがつき自分の親が地元で十分なサービスを受けられる」このようなアイデアややりくりが必要では。</p>
<p>介護できる人がいる家族はできるだけやり、してくれる人がいない人にだってできるだけ介護をするべき。それが本当の介護だと思う。</p>
<p>施設利用料が高額なため利用したくても出来ない。おむつ代や特別食にかかる費用に介護保険が適用されれば良いと思う。</p>
<p>どの程度で介護保険を利用できるか教えて欲しい。利用の仕方が分からないので、病気の程度で病院などがおしえてくれたら助かる。</p>
<p>主人の介護を今はしています。仕事をしながらでもあまり負担にならないように出来ることだけをしています。</p>
<p>これから年金暮らしの生活になっていくため、これ以上保険料が上がらない事を願います。介護は有難いことですし、これからも続けてほしいですが保険料が上がらない事を願います。</p>
<p>介護2のおばあちゃんと夫の3人で同居。近い将来すぐのことだと思う。自分でも悩む所だが、できるなら在宅させたいが、今はわからない。今はデイサービスを週2回利用し本人も楽しんでいるが。</p>