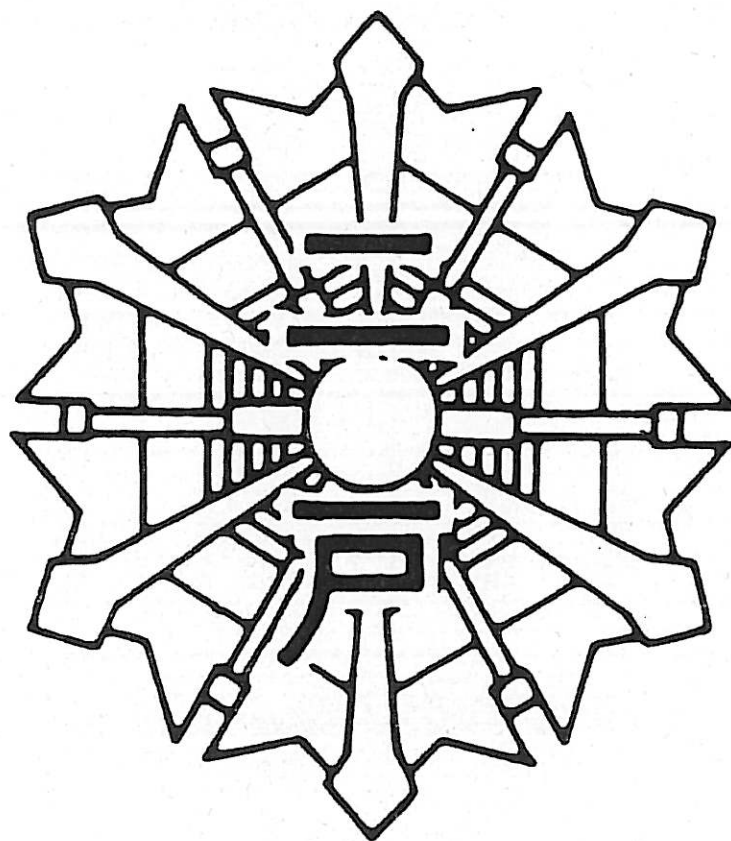


# 消防年報

平成 21 年版



平成22年刊行

二戸地区広域行政事務組合消防本部

# は し が き

この消防年報は、平成**21**年度中における二戸地区広域行政事務組合管内の消防業務及び消防諸般の状況を収録し、今後の消防行政運営上の参考に資するために編さんしたものであります。

また、消防事情を広く紹介し、消防行政に対する理解とご支援を賜りますとともに地域防災への指針として活用していただければ幸甚と存じます。

平成 2 2 年 8 月

二戸地区広域行政事務組合消防本部

# 目 次

概 要	
1 二戸広域消防のあゆみ	1
2 二戸広域管内の概況	6
(1) 構成市町村の人口等	7
(2) 消防庁舎一覧表	7
3 組織	8
4 消防相互応援協定	9
(1) 消防相互応援協定に関する協定	9
(2) 東北自動車道及び八戸自動車道消防相互応援協定	9
(3) 八戸自動車道消防相互応援協定	9
(4) 救急医療情報システム運用に関する確認	9
(5) 岩手県防災ヘリコプター応援協定	9
5 予防	10
(1) 防火対象物	10
(2) 建築同意	11
(3) 消防用設備等（特殊消防用設備等）	12
(4) 防火対象物定期点検報告制度	13
(5) 危険物施設	14
(6) 自主防災組織	16
6 警防	17
(1) 消防車両の配置状況	17
(2) 通信施設	17
(3) 消防水利	18
7 火災	19
(1) 出火件数	19
(2) 焼損面積及び損害額	20
(3) 死傷者	21
(4) 出火原因	21
8 救急	22
(1) 出場件数及び搬送人員	22
(2) 事故種別	23
(3) 東北自動車道の救急	25
9 救助	26
(1) 出場件数及び搬送人員	26
(2) 事故種別	27・28

□ 資料編

職員の現有数、研修、表彰の状況	29
平成21年度中の主要行事	30
消防職員の配置状況	31
階級別・年齢別職員数の状況	32
在職年数別消防職員数の状況	32
職員の資格取得状況	33
防火対象物の状況	34
署分署別建築同意状況	35
中高層建築物・用途別の状況	36
消防用設備等（特殊消防用設備）の設置届出状況	37
防火対象物定期点検報告制度の状況	38
危険物施設の状況	39
自主防災組織の状況	40
通信施設の状況	41
消防車両の現有状況	42・43
火災による損害状況・覚知別火災件数	44
時間・曜日別の発生状況	45
焼損面積300平方メートル以上の建物火災状況（過去10年間）	46
焼損面積100アール以上の林野火災状況（過去10年間）	47
年別救急出場状況	48
救急月別活動の状況	49
救急出場の曜日別の状況	49
救急搬送の年代別の状況	50
高速自動車道における救急活動状況	51
高速道における事故等の発生件数状況	52
救助年別活動状況（過去10年間）	53
署分署別救助活動状況	54
事故発生場所別救助状況	55
署分署別救助出場人員状況	56
署分署別救助活動人員状況	57

# 概 要

# 1. 二戸広域消防のあゆみ

年 月 日	記 事
S. 49. 4. 1	<p>広域行政の一環として、消防に関する事務を共同処理するため二戸市、一戸町、軽米町、浄法寺町及び九戸村の5市町村で二戸地区広域行政事務組合を設立する。</p> <p>職員定数条例を改正し、消防機関定数70名とする。</p> <p>消防本部2名、二戸消防署22名、一戸分署15名、軽米分署7名、浄法寺分署8名及び九戸分署5名の計59名でもって発足する。</p> <p>消防長は二戸市助役中村善兵衛氏が兼務する。</p> <p>二戸消防署に消防ポンプ自動車2台、救急自動車1台、指令車1台並びに一戸分署に消防ポンプ自動車1台、救急自動車1台、連絡車1台を配置する。</p>
8. 1	消防職員を4名採用する。(実員63名)
8. 20	九戸分署庁舎新築着工する。
8. 27	浄法寺分署庁舎新築着工する。
10. 15	消防ポンプ自動車3台を購入し軽米分署、浄法寺分署及び九戸分署に各1台配置する。
12. 3	指令車1台、連絡車1台購入し消防本部と九戸分署へ配置する。
12. 25	浄法寺分署庁舎完成する。
S. 50. 1. 13	軽米分署車庫部分新築着工する。
1. 14	日本損害保険協会より救急自動車1台を寄贈され、軽米分署へ配置する。
1. 31	九戸分署庁舎完成する。
3. 1	消防職員1名採用し消防本部へ配属する。(実員64名)
3. 25	軽米分署車庫部分完成する。
4. 1	<p>消防長に久保田喜一郎氏就任する。</p> <p>職員定数条例を改正し、消防機関定数79名とする。</p> <p>消防職員10名採用し二戸消防署1名、軽米分署3名、浄法寺分署3名及び九戸分署3名配属する。(実員74名)</p>
4. 6	<p>消防職員1名採用し二戸消防署へ配属する。(実員75名)</p> <p>消防本部4名、二戸消防署23名、一戸分署15名、軽米分署11名、浄法寺分署11名、九戸分署11名配属する。</p>
9. 22	岩手県共済農業協同組合連合会より救急自動車2台を寄贈され、浄法寺分署、九戸分署へ各1台配置する。
9. 25	日本損害保険協会より消防ポンプ自動車1台を寄贈され、二戸消防署へ配置する。
11. 10	軽米分署管理棟部分新築着工する。
11. 20	連絡車1台を購入し浄法寺分署へ配置する。
S. 51. 3. 25	軽米分署管理棟部分完成する。
11. 5	連絡車1台を購入し二戸消防署へ配置する。
S. 52. 5. 28	岩手県共済農業協同組合連合会より救急自動車1台を寄贈され、一戸分署へ更新配置する。
8. 10	連絡車1台を購入し軽米分署へ配置する。

年 月 日	記 事
S. 53. 7. 20	二戸消防署の簡易救助訓練施設完成する。
S. 54. 4. 1	消防職員3名採用し二戸消防署1名、軽米分署2名配属する。(実員79名)
9. 14	軽米分署庁舎前舗装工事完成する。
11. 30	一戸分署庁舎完成する。
12. 1	職員定数を条例改正し消防機関定数81名とする。
S. 55. 11. 17	水槽付消防ポンプ自動車を購入し一戸分署へ配置する。
S. 56. 4. 1	職員定数条例を改正し、消防機関定数85名とする。
	消防職員4名採用し浄法寺分署2名、九戸分署2名配属する。(実員83名)
S. 56. 5. 6	連絡車1台を購入し一戸分署へ更新配置する。
9. 29	日本消防協会より救急自動車を寄贈され、二戸消防署へ更新配置する。
S. 57. 9. 27	消防ポンプ自動車1台を購入し一戸分署へ更新配置する。
S. 58. 4. 1	職員定数条例を改正し、消防機関定数88名とする。
	消防職員を3名採用し一戸分署2名、軽米分署1名配属する。(実員86名)
S. 59. 4. 1	消防職員1名採用し軽米分署へ配属する。(実員87名)
S. 61. 3. 31	消防長久保田喜一郎氏退任する。
4. 1	消防長に佐々木新一氏就任する。
12. 22	二戸地区空中消火等補給基地完成する。
S. 62. 3. 9	日本消防協会より救急自動車1台を寄贈され、一戸分署へ更新配置する。
4. 1	職員定数条例を改正し、消防機関定数90名とする。
	消防職員を2名採用し二戸消防署へ配属する。(実員89名)
8. 10	指令車1台を購入し消防本部へ配置する。
10. 5	救急自動車1台を購入し軽米分署へ更新配置する。
12. 14	消防用短波無線電話装置基地局設置する。
S. 63. 4. 1	職員定数を条例を改正し、消防機関定数91名とする。
	消防職員2名採用する。(実員91名)
10. 25	救急自動車1台を購入し浄法寺分署へ更新配置する。
H. 元. 4. 1	職員定数条例を改正し、消防機関定数92名とする。
	消防職員1名採用する。(実員92名)
8. 30	日本消防協会より救急自動車1台を寄贈され、九戸分署へ更新配置する。
10. 26	水槽付消防ポンプ自動車1台を購入し二戸消防署へ配置する。
H. 2. 2. 18	4週6休体制を実施する。
4. 1	岩手県消防学校に職員1名を派遣する。
7. 9	連絡車1台を購入し九戸分署へ更新配置する。
9. 28	水槽付消防ポンプ自動車1台を購入し軽米分署へ更新配置する。
10. 4	日本損害保険協会より化学消防ポンプ自動車1台を寄贈され、二戸消防署へ配置する。
12. 23	土曜閉庁実施する。
H. 3. 1. 21	山之内製薬株式会社より救急自動車1台を寄贈され、二戸消防署へ配置する。
3. 25	二戸消防署車庫の増築完成する。

年 月 日	記 事
3. 6. 10	連絡車1台を購入し一戸分署へ更新配置する。
H. 3. 10. 16	浄法寺分署車庫の増築完成する。
11. 1	水槽付消防ポンプ自動車1台を購入し九戸分署へ更新配置する。
H. 4. 3. 31	消防長佐々木新一氏退任する。
4. 1	消防長に小川吉亮氏就任する。 岩手県消防学校に派遣している職員1名を解く。
8. 10	連絡車1台を購入し軽米分署に更新配置する。
9. 3	本部車1台を購入し消防本部に更新配置する。
9. 14	二戸消防署訓練施設を整備拡張する。
11. 4	水槽付消防ポンプ自動車1台を購入し浄法寺分署へ更新配置する。
11. 12	公用車を二戸市から無償譲渡で消防本部に配置する。
12. 4	一戸分署倉庫の新築完成する。
H. 5. 3. 29	安田生命保険相互会社より救急自動車1台を寄贈され、二戸消防署へ配置する。
4. 1	職員定数条例を改正し、消防機関定数97名とする。 消防職員を5名採用する。(実員97名)
7. 22	日本防火協会より防火広報車(宝くじ号)1台を寄贈され、消防本部へ配置する。
9. 1	完全週休二日制を実施する。 連絡車1台を購入し浄法寺分署へ配置する。
H. 6. 4. 1	職員定数条例を改正し、消防機関定数104名とする。 消防職員を3名採用する。(実員100名)
H. 7. 4. 1	消防職員を2名採用する。(実員102名)
11. 15	救急救命士免許取得者1名となる。
H. 8. 1. 25	消防ポンプ自動車1台を購入し二戸消防署へ更新配置する。
3. 29	屈折はしご付消防自動車1台を購入し二戸消防署へ配置する。
4. 1	消防職員を2名採用する。(実員104名)
8. 1	岩手県防災航空隊に職員1名を派遣する。
11. 1	消防本部の組織を機構改革し2課4係とする。
12. 1	救急自動車2台を購入し軽米分署及び九戸分署へ各1台更新配置する。
H. 9. 4. 1	職員定数条例を改正し、消防機関定数115名とする。 消防職員を3名採用する。(実員107名)
5. 21	救急救命士免許取得者2名となる。
12. 3	救急救命士免許取得者3名となる。
12. 31	消防長小川吉亮氏退任する。
H. 10. 1. 1	消防長に佐々木正勝氏就任する。
2. 1	高規格救急自動車1台を購入し二戸消防署へ配置する。
4. 1	消防職員3名採用する。(実員108名) 携帯電話等からの119番通報の運用開始する。
6. 14	空中消火基地ヘリポート舗装工事完了する。



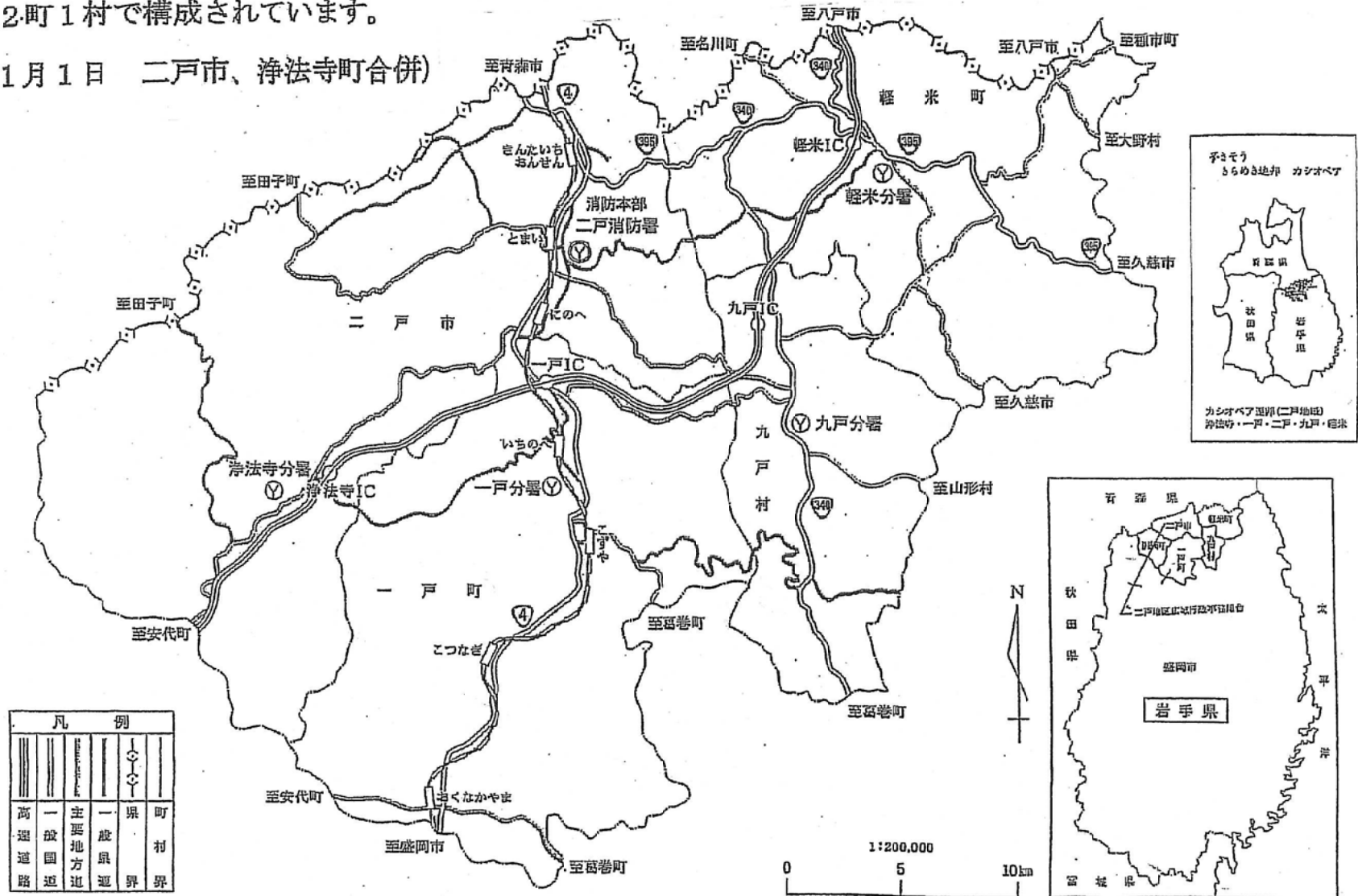
年 月 日	記 事
8. 26	緊急通報システム運用開始する。
10. 30	救急救命士免許取得者4名となる。
H. 11. 2. 10	救助工作車Ⅱ型1台を購入し二戸消防署へ配置する。
4. 1	消防職員を4名採用する。(実員110名) 岩手県防災航空隊に派遣している職員1名を解く。
5. 20	救急救命士免許取得者5名となる。
11. 29	救急救命士免許取得者6名となる。
H. 12. 1. 31	水槽付消防ポンプ自動車1台を購入し一戸分署へ更新配置する。
4. 1	消防職員を2名採用する。(実員112名) 岩手県防災航空隊に職員1名を派遣する。
5. 9	救急救命士免許取得者7名となる。
5. 19	指揮車1台を購入し二戸消防署へ更新配置する。 連絡車1台を購入し九戸分署へ配置する。
5. 25	資機材搬送車1台を購入し二戸消防署へ配置する。
H. 13. 1. 18	消防ポンプ自動車1台を購入し一戸分署へ更新配置する。
7. 11	中型バス1台を二戸市から無償譲渡で消防本部へ配置する。
9. 13	高規格救急自動車1台を購入し一戸分署へ更新配置する。
10. 29	救急救命士免許取得者9名となる。
H. 14. 4. 1	消防職員を2名採用する。(実員113名)
10. 28	救急救命士免許取得者11名となる。
12. 12	高規格救急自動車1台を購入し軽米分署へ更新配置する。
H. 15. 3. 31	消防長佐々木正勝氏退任する。
4. 1	消防職員を2名採用する。(実員112名) 消防長に久保田孝男氏就任する。
10. 27	救急救命士免許取得者12名となる。
12. 9	高規格救急自動車1台を購入し浄法寺分署へ更新配置する。
H. 16. 4. 1	消防職員を3名採用する。(実員111名)
8. 31	連絡車1台を購入し消防本部に更新配置する。
10. 21	消防大学校救助科第51期入校1名
11. 5	救急救命士免許取得者14名となる。
12. 14	高規格救急自動車1台を購入し九戸分署へ更新配置する。
H. 17. 4. 27	救急救命士免許取得者15名となる。
9. 26	消防大学校予防科第78期入校1名
11. 10	救急救命士免許取得者16名となる。
H. 18. 4. 1	消防職員を1名採用する。(実員110名)
4. 21	救急救命士免許取得者17名となる。
6. 14	消防大学校火災調査科第11期入校1名
H. 19. 3. 16	本部車1台を購入し消防本部に更新配置する。

年 月 日	記 事
4. 26	救急救命士免許取得者18名となる。
H.19. 6. 13	消防大学校警防科第81期入校1名
10. 4	連絡車1台を購入し一戸分署へ更新配置する。
11. 30	高規格救急自動車1台を購入し二戸消防署へ更新配置する。
H 20. 3. 31	消防長久保田孝男氏退任する。
4. 1	消防長に木村貢氏就任する。
	消防職員 2名採用する。(実員107名)
4. 23	救急救命士免許所得者19名となる。
8. 1	連絡車 1 台購入し軽米分署へ更新配置する。
H 21. 3. 31	消防長木村貢氏退任する。
H 21. 4. 1	消防長に田村利明氏就任する。
	消防職員 4名採用する。(実員108名)
7. 25	岩手県防災へり救急活動連携訓練
8. 27	連絡車 1 台購入し浄法寺分署へ更新配置する。
9. 8	救急救命東京研修所入校 (1名)
9. 20	消防職員採用試験
11. 25	平成 2 1 年度岩手県総合防災訓練

## 2. 二戸広域管内の概況

二戸地区広域行政事務組合消防本部の管内は、二戸市、一戸町、軽米町及び九戸村の1市2町1村で構成されています。

(平成18年1月1日 二戸市、浄法寺町合併)



## (1) 構成市町村の人口等

平成21年4月1日

区分 市町村名	人口 (人)	世帯数 (世帯)	面積 (km <sup>2</sup> )	人口密度 (人口/面積)
計	62,641	23,369	1,100.21	56.94
二戸市	30,523	11,631	420.31	72.62
一戸町	14,678	5,812	300.11	48.91
軽米町	10,710	3,731	245.74	43.58
九戸村	6,730	2,195	134.05	50.21

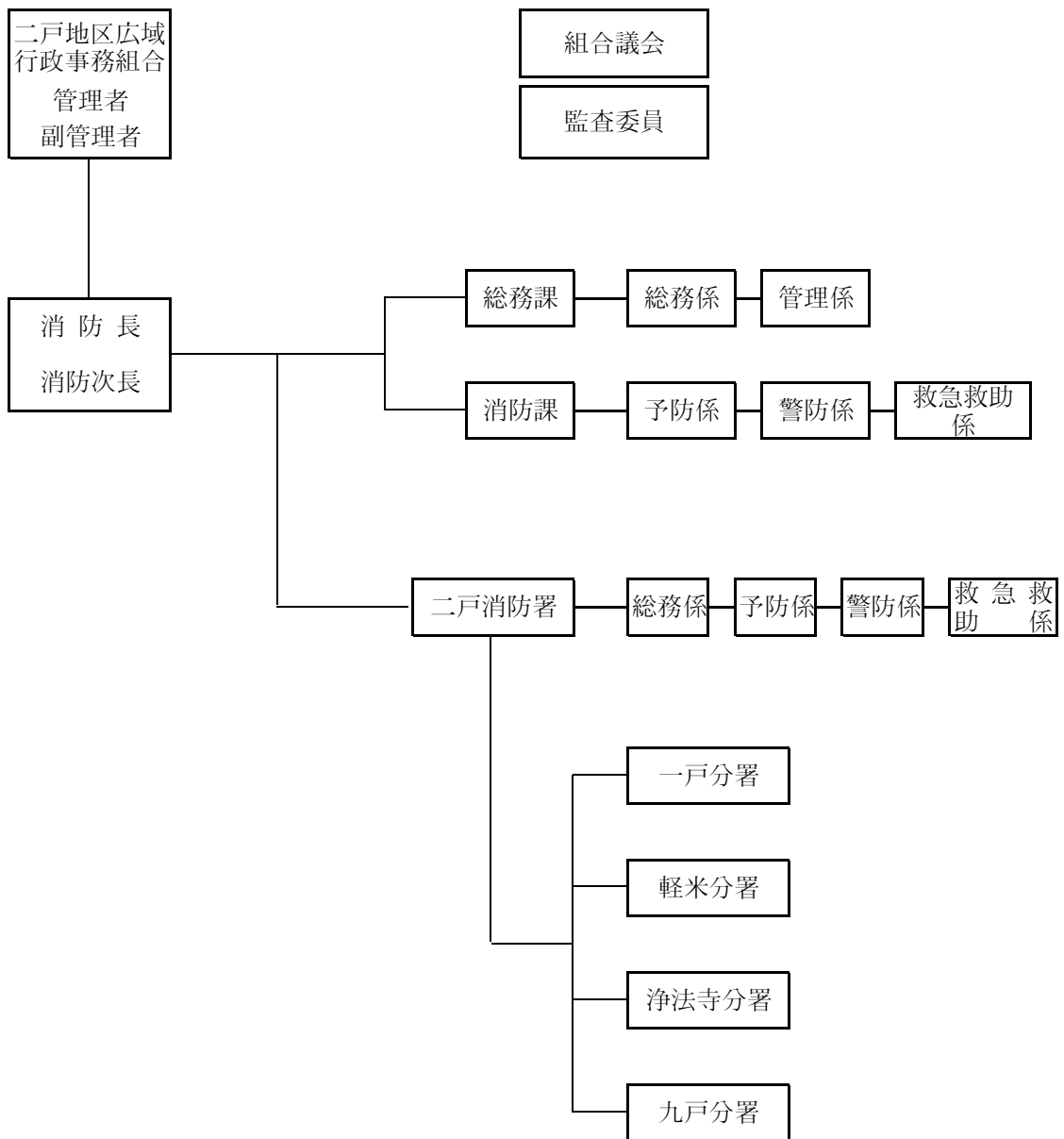
## (2) 消防庁舎一覧表

区分	所在地	構造・階数	敷地面積	建築面積 延面積	竣工年月日
消防本部 二戸消防署	〒028-6101 二戸市福岡時長嶺28番地1 TEL 0195-23-7119	R C 造 2/1階建	1,804.57	446.03	S48.3新築 830.79
				910.37	H3. 3増築 79.58
一戸分署	〒028-5301 一戸町西法寺字関屋157番地1 TEL 0195-33-3119	R C 造 2階建	1,730.085	359.47	S54. 11新築
				662.66	
軽米分署	〒028-6302 軽米町大字軽米第3地割78番地11 TEL 0195-46-4119	RC一部鉄骨 造2階建	1,282.37	204.50	S54. 11新築
				323.50	
浄法寺分署	〒028-6854 二戸市浄法寺町下前田41番地7 TEL 0195-38-4119	鉄骨一部木 造2階建	237.37	269.24	S54. 11新築 215. 1
				333.90	H3. 10増築 118. 8
九戸分署	〒028-6502 九戸村大字伊保内第10地割11番地6 TEL 0195-23-7119	R C 造 2階建	994.53	162.00	S50. 1 新築
				363.50	

### 3. 組 織

#### 二戸地区広域行政事務組合消防本部・消防署の組織

二戸地区広域行政事務組合消防本部は、1消防署4分署で組織しています。



#### 4. 消防相互応援協定

##### (1) 消防相互応援協定に関する協定

応援協定締結団体名	締結年月日
盛岡地区広域行政事務組合 奥州金ヶ崎行政事務組合 一関市消防本部 大船渡地区消防組合 遠野市消防本部 宮古地区広域行政事務組合 花巻市消防本部 釜石大槌地区行政事務組合 久慈広域連合 陸前高田市消防本部 北上地区消防組合  八戸地域広域市町村圏事務組合	締結改正 締結 平成13年5月1日 全部改正 平成19年4月1日           締結 平成11年4月1日

##### (2) 東北自動車道及び八戸自動車道消防相互応援協定

応援協定締結団体名	締結年月日
盛岡地区広域行政事務組合 奥州金ヶ崎行政事務組合 一関市消防本部 花巻市消防本部 北上地区消防組合	締結 昭和52年11月19日 変更 昭和54年10月13日 変更 平成元年9月7日

##### (3) 八戸自動車消防相互応援協定

応援協定締結団体名	締結年月日
八戸地域広域市町村圏事務組合	締結 昭和61年11月27日

##### (4) 救急医療情報システム運用に関する確認

確認団体名	締結年月日
八戸地域広域市町村圏事務組合 久慈広域連合	締結 平成元年12月8日

##### (5) 岩手県防災ヘリコプター応援協定

応援協定締結団体名	締結年月日
岩手県 岩手県県内各市町村 岩手県内各消防本部	締結 平成8年10月1日

## 5. 予 防

### (1) 防火対象物

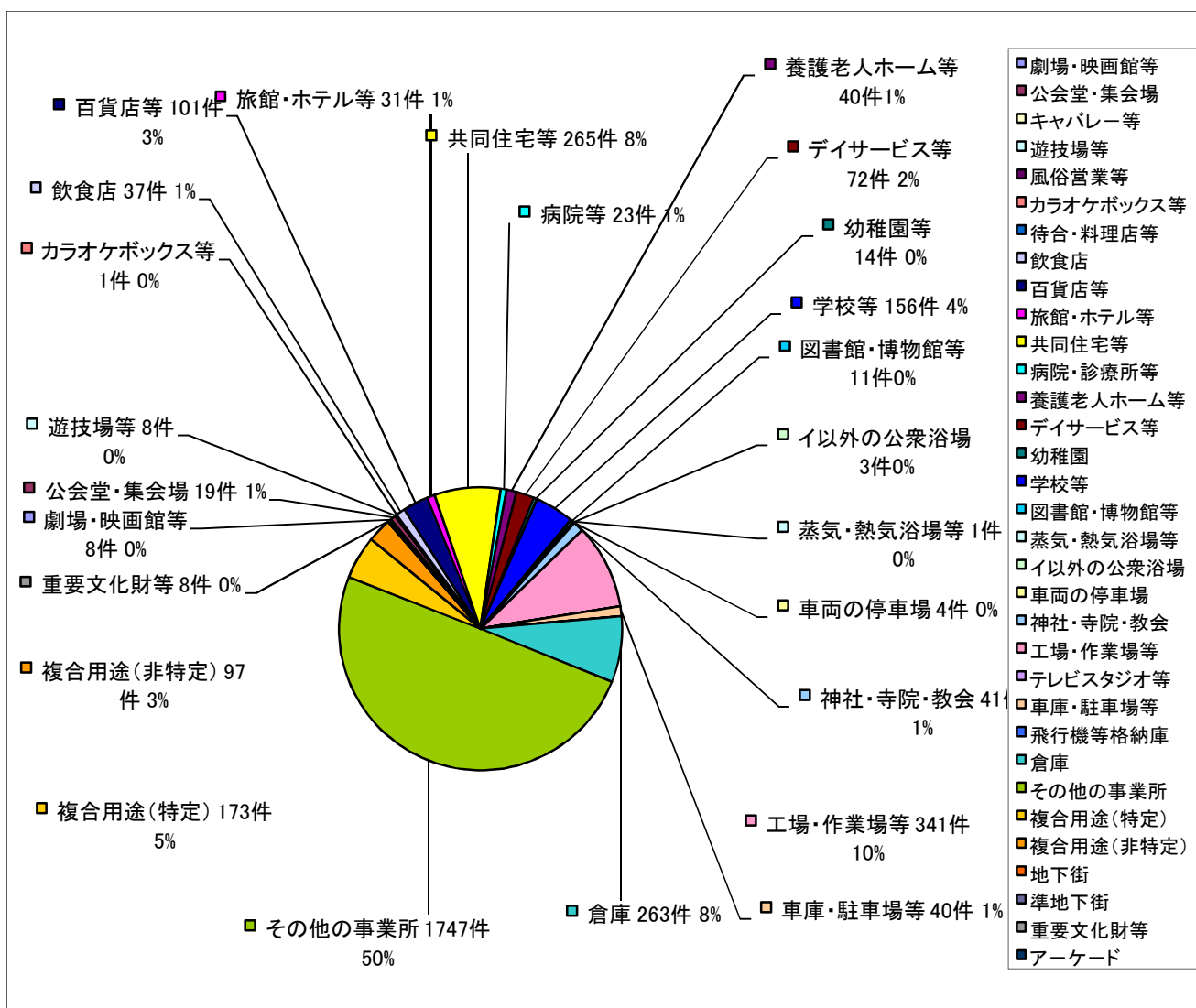
学校、病院、工場、事業場、百貨店、旅館、ホテル等の防火対象物は、3,504件であり、前年に比べ44件増加しています。

市町村別の防火対象物数は、次のとおりです。

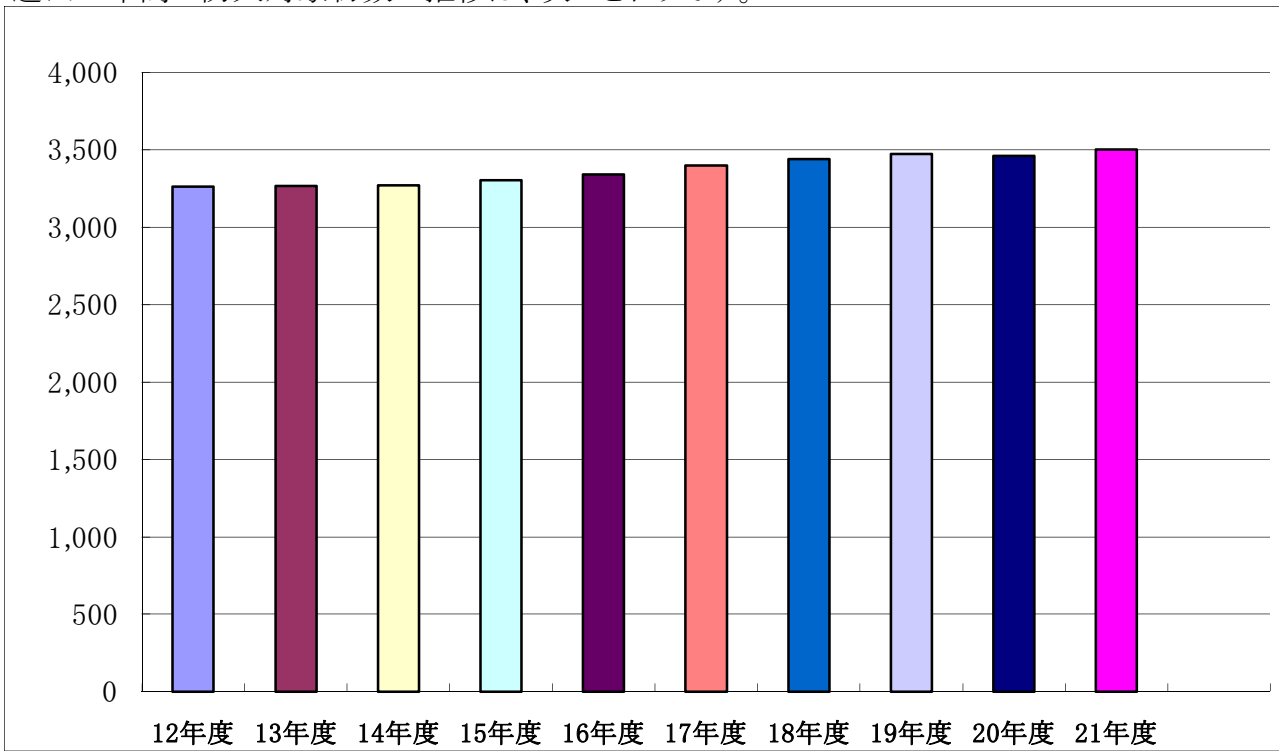
各年3月31日現在

区分	二戸市	一戸町	軽米町	九戸村	合計
21年	1,347	798	641	718	3,504
20年	1,320	764	641	735	3,460
増減	27	34	0	△17	44

防火対象物の内訳は、次のとおりです。



過去10年間の防火対象物数の推移は、次のとおりです。

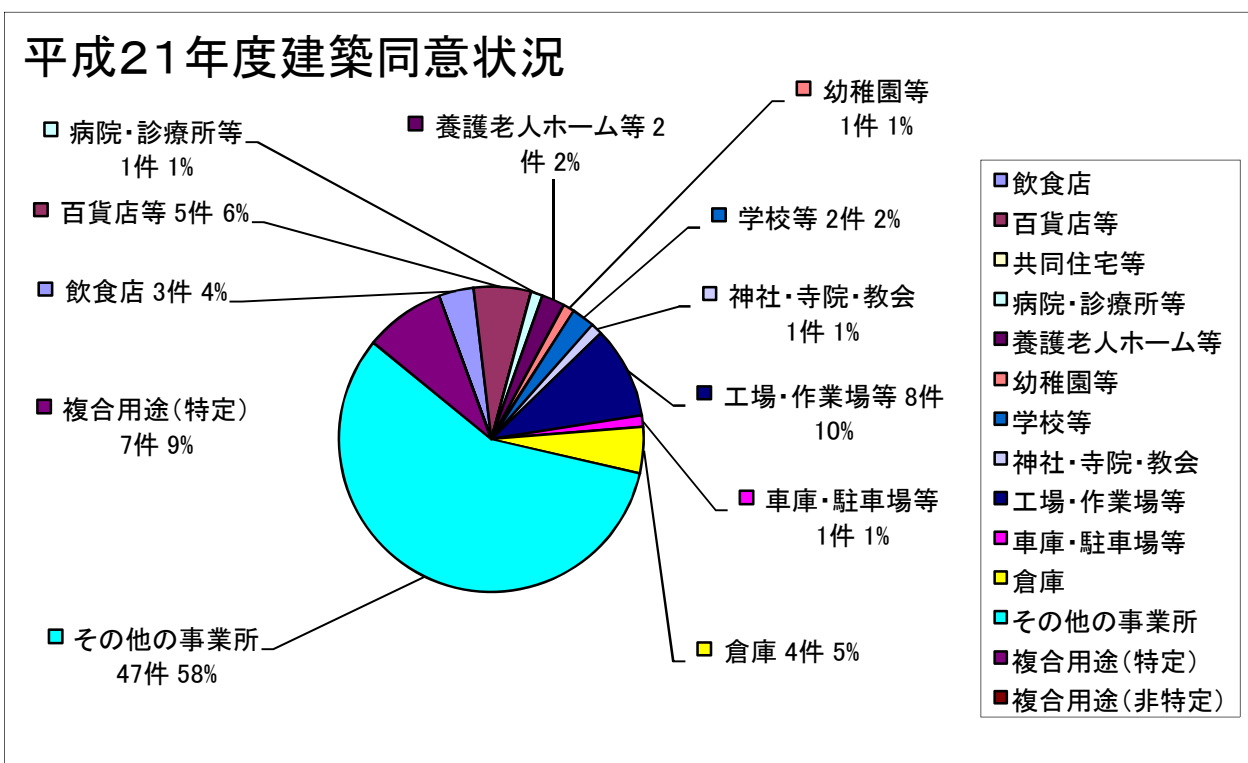


(2) 建築同意

新築、増築、改築等の建築同意件数は、82件であり、前年度に比べ19件増加しています。  
市町村別の建築同意件数は、次のとおりです。

区分	二戸市	一戸町	軽米町	九戸村	合計
21年度	32	27	14	9	82
20年度	29	15	11	8	63
増減	3	12	3	1	19

建築同意事務の状況は、次のとおりです。





### (3) 消防用設備等(特殊消防設備等)

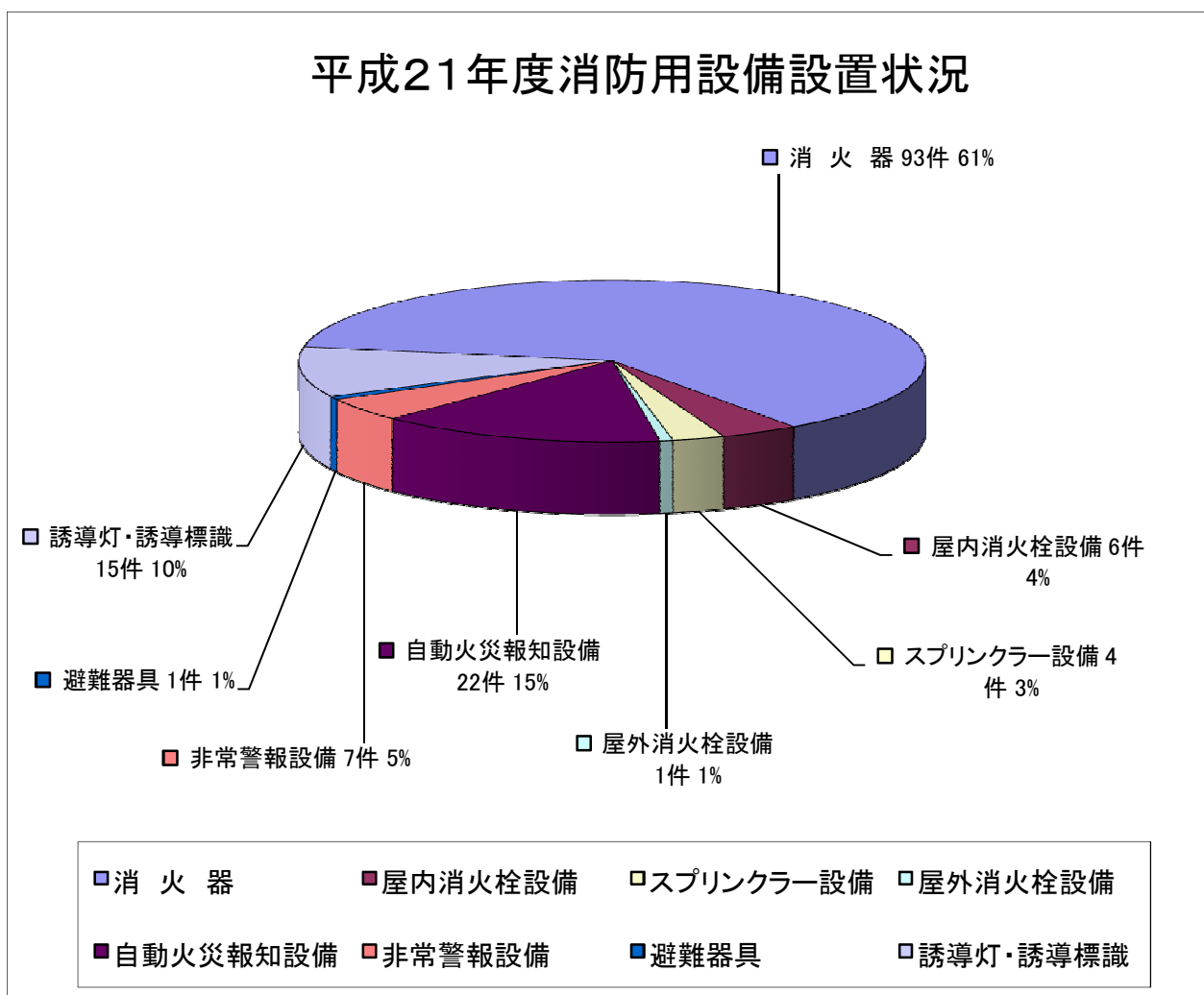
屋内消火栓設備、スプリンクラー設備、自動火災報知設備、避難器具等の消防用設備等の着工届出数は、31件であり、前年度に比べ4件増加しています。

また、設置届出は、149件であり、昨年度に比べ27件増加しています。

消防用設備等別の届出数は、次のとおりです。

区 分	消防の用に供する設備						消防用水		消火活動上必要な設備		合 計	
	消火設備		警報設備		避難設備							
	着工	設置	着工	設置	着工	設置	着工	設置	着工	設置	着工	設置
21年度	13	104	16	29	2	16					31	149
20年度	4	63	21	34	2	25					27	122
増 減	9	41	△5	△5	0	△9					4	27

消防用設備等の設置届出の内訳は、次のとおりです。



(4) 防火対象物定期点検報告制度

防火対象物定期点検報告制度に該当する防火対象物数は、47件であり、前年に比べ1件減少しています。

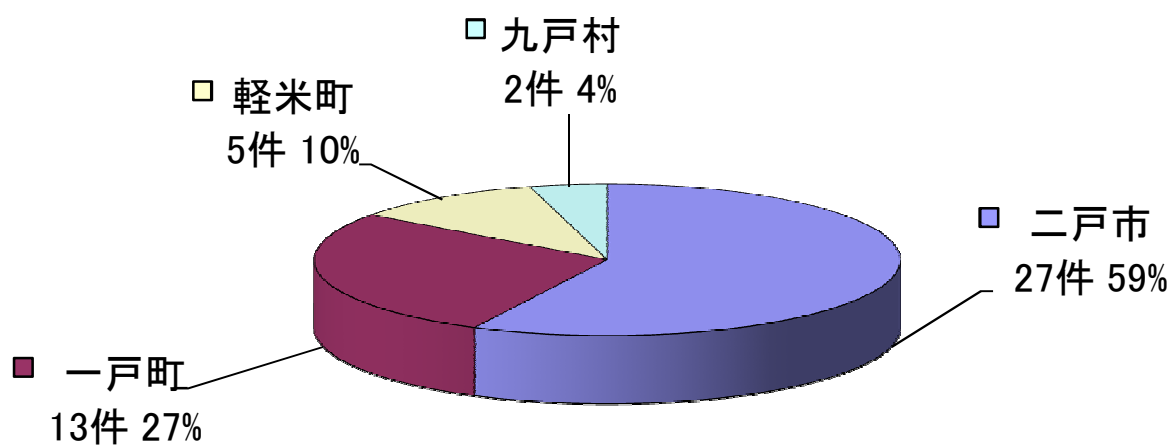
市町村別の防火対象物定期点検報告制度に該当する防火対象物は、次のとおりです。

各年3月31日現在

区分	二戸市	一戸町	軽米町	九戸村
21年	27	13	5	2
20年	28	13	5	2
増減	△1	0	0	0

防火対象物定期点検報告制度に該当する防火対象物の内訳は、次のとおりです。

防火対象物定期点検報告制度該当対象物数



(5) 危険物施設

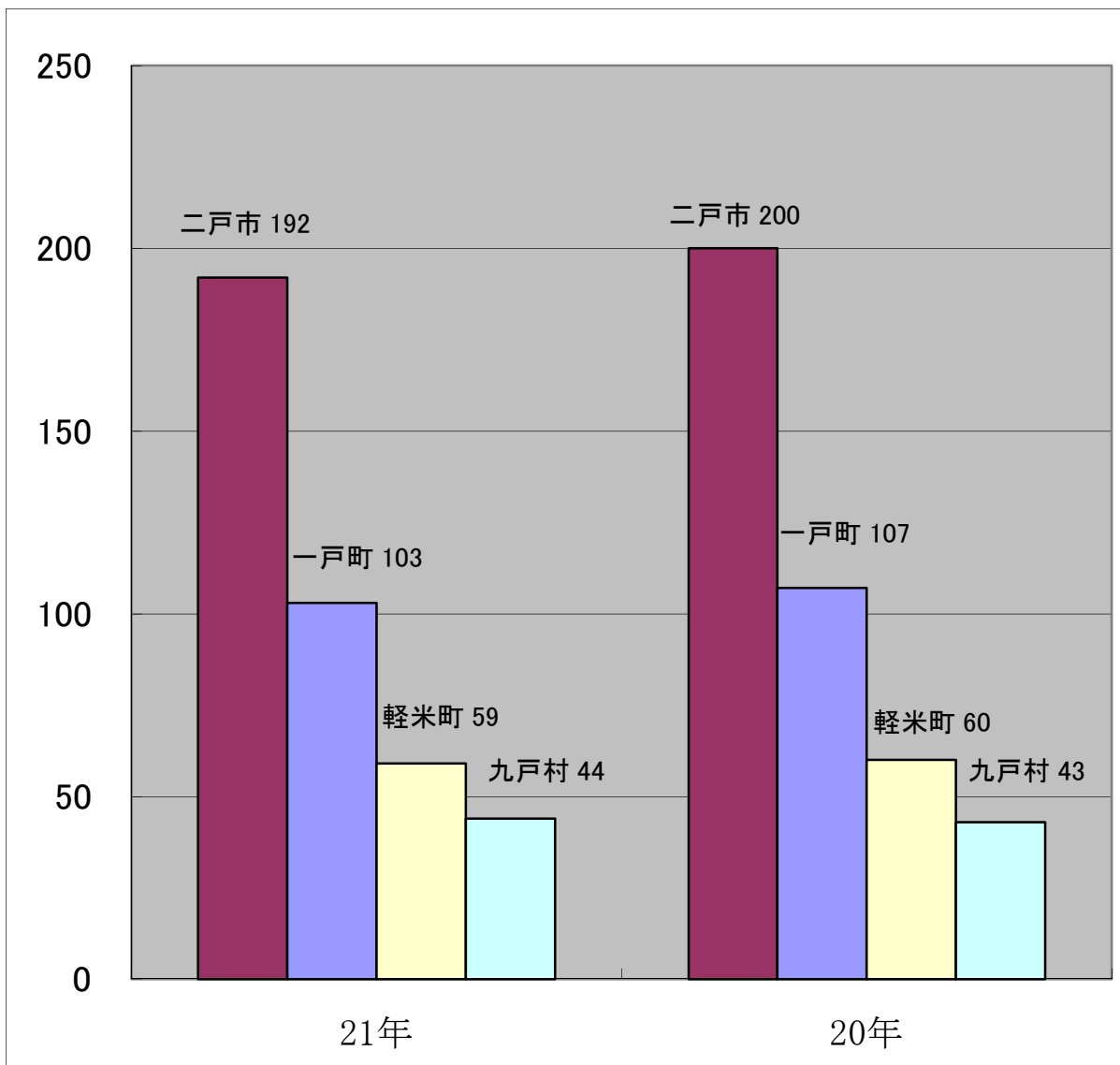
給油取扱所、地下タンク貯蔵所、移動タンク貯蔵所等の危険物施設数は398施設であり、前年に比べ12件減少しています。

市町村別の危険物施設数は、次のとおりです。

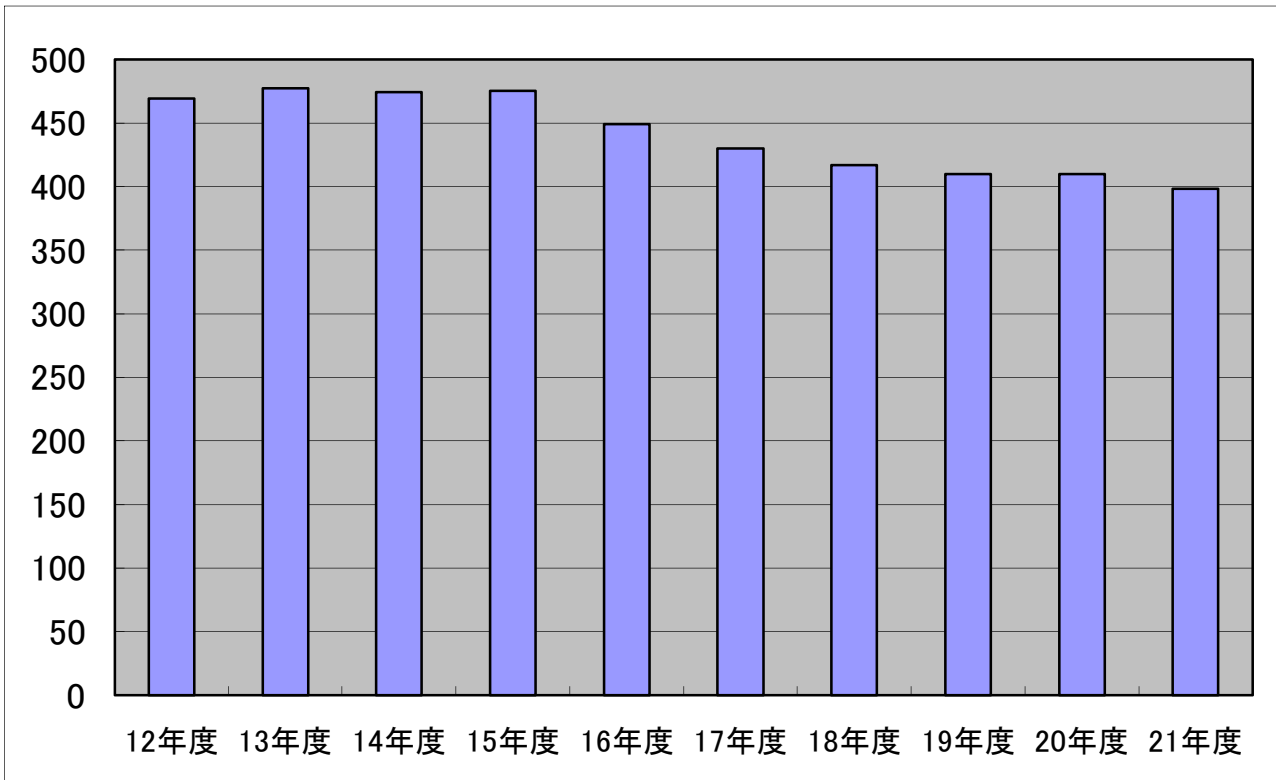
各年3月31日現在

区分	二戸市	一戸町	軽米町	九戸村
21年	192	103	59	44
20年	200	107	60	43
増減	△8	△4	△1	1

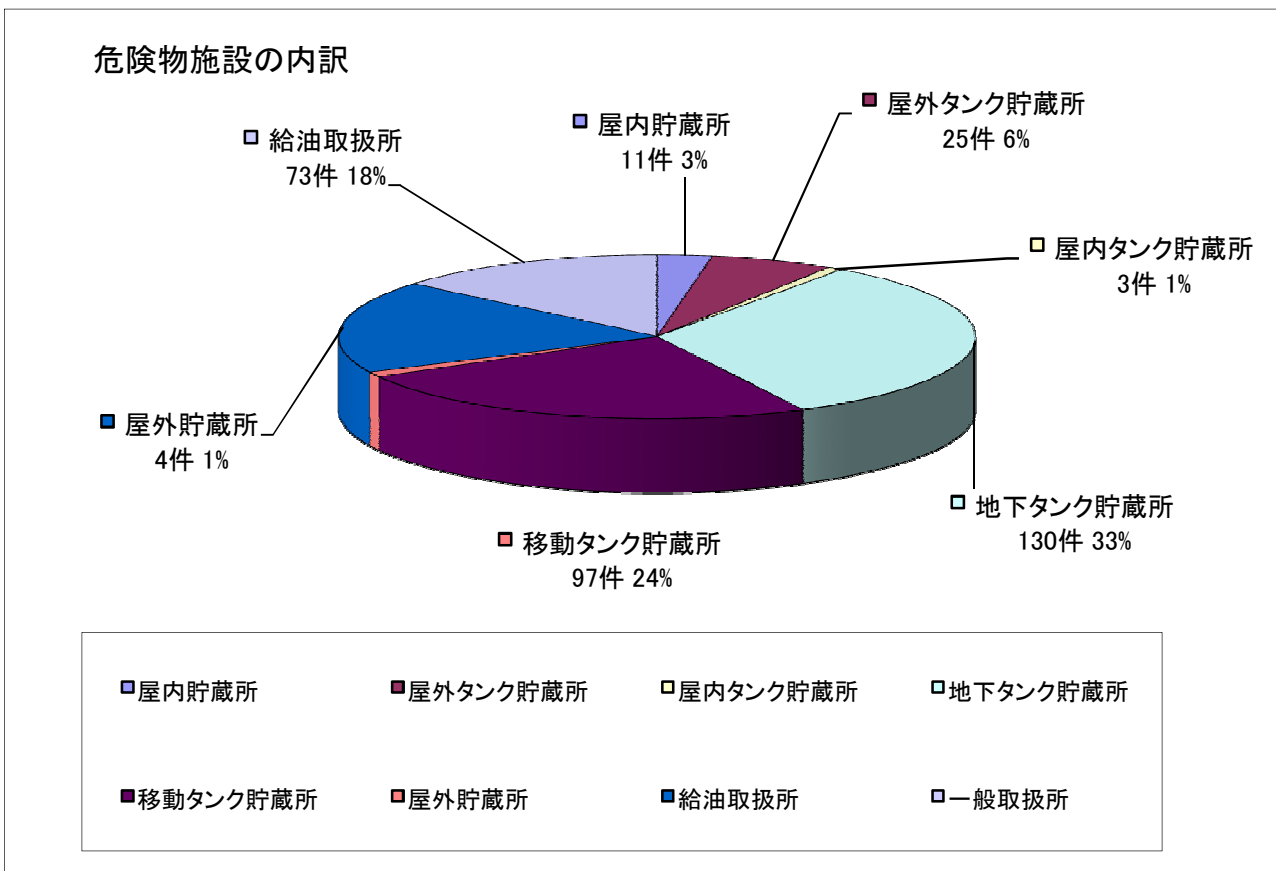
危険物施設の内訳は、次のとおりです。



過去10年間の危険物施設の推移は、次のとおりです。



平成21年度中の危険物規制事務の状況は、次のとおりです。



(6) 自主防災組織

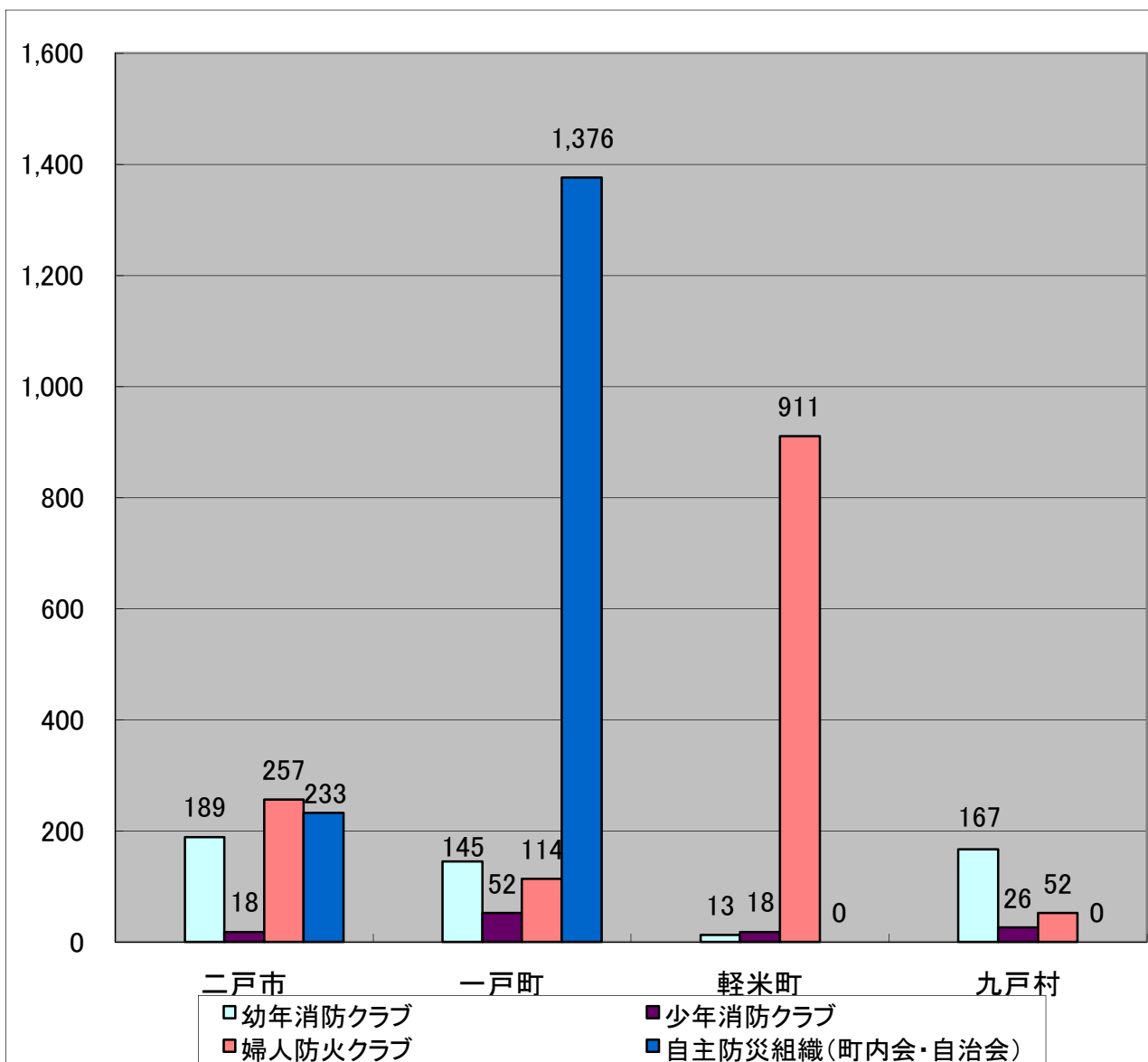
防火クラブ等の自主防災組織は、62団体であり、前年に比べ12団体増加しています。

市町村別の組織状況は、次のとおりです。

各年 3月31日現在

区 分	二戸市	一戸町	軽米町	九戸村	合 計
21年	23	20	9	10	62
20年	21	11	9	9	50
増 減	2	9	0	1	12

自主防災組織会員数の内訳は、次のとおりです。



## 6. 警 防

### (1) 消防車両の配置状況

平成22年4月1日現在

区分 所属	消防ポンプ自動車			特殊消防自動車					救急自動車			その他の消防車両			合計
	消防ポンプ自動車	水槽付消防ポンプ自動車	小計	化学消防ポンプ自動車	屈折梯子車	救助工作車	資機材搬送車	小計	高規格救急自動車	非常用救急自動車	小計	指揮車	連絡車	小計	
消防本部			0	1	1	1	1	4			0	0	3	3	7
二戸消防署	1	1	2					0	1	1	2	1		1	5
一戸分署	1	1	2					0	1		1		1	1	4
軽米分署		1	1					0	1		1		1	1	3
浄法寺分署		1	1					0	1		1		1	1	3
九戸分署		1	1					0	1		1		1	1	3
合計	2	5	7	1	1	1	1	4	5	1	6	1	7	8	25

### (2) 通信施設

通信施設の状況は、次のとおりです。

平成22年4月1日現在

医療情報システム端末装置	総合防災情報ネットワークシステム端末装置	防災行政無線端末装置	火災・救急専用電話	衛星通信利用災害専用電話	消防無線電話装置									衛星携帯電話
					直通電話			基地局		移動局				
					警察署	日本高速道路株式会社	NTT	火災・救急		車載用	携帯用	車載・携帯用		
1	1	1	31	5	1	1	1		8		23	32	2	4

(3) 消防水利

市町村別の消防水利は、次のとおりです。

平成22年4月1日現在

区 分		二戸市	一戸町	軽米町	九戸村	合 計	
基準数		605	635	277	250	1,767	
現 有 数	消 火 栓	地上式	490	373	301	185	1,349
		地下式	0	0	0	0	0
		小 計	490	373	301	185	1,349
	防 火 水 槽	40m <sup>3</sup> 級未満	79	27	22	140	268
		40m <sup>3</sup> 級	291	140	206	14	651
		100m <sup>3</sup> 級	3	0	2	0	5
		小 計	373	167	230	154	924
	合 計		863	540	531	339	2,273
	基準に適合する水利数		784	513	509	199	2,005
	充 足 率(%)		130%	81%	184%	80%	113%

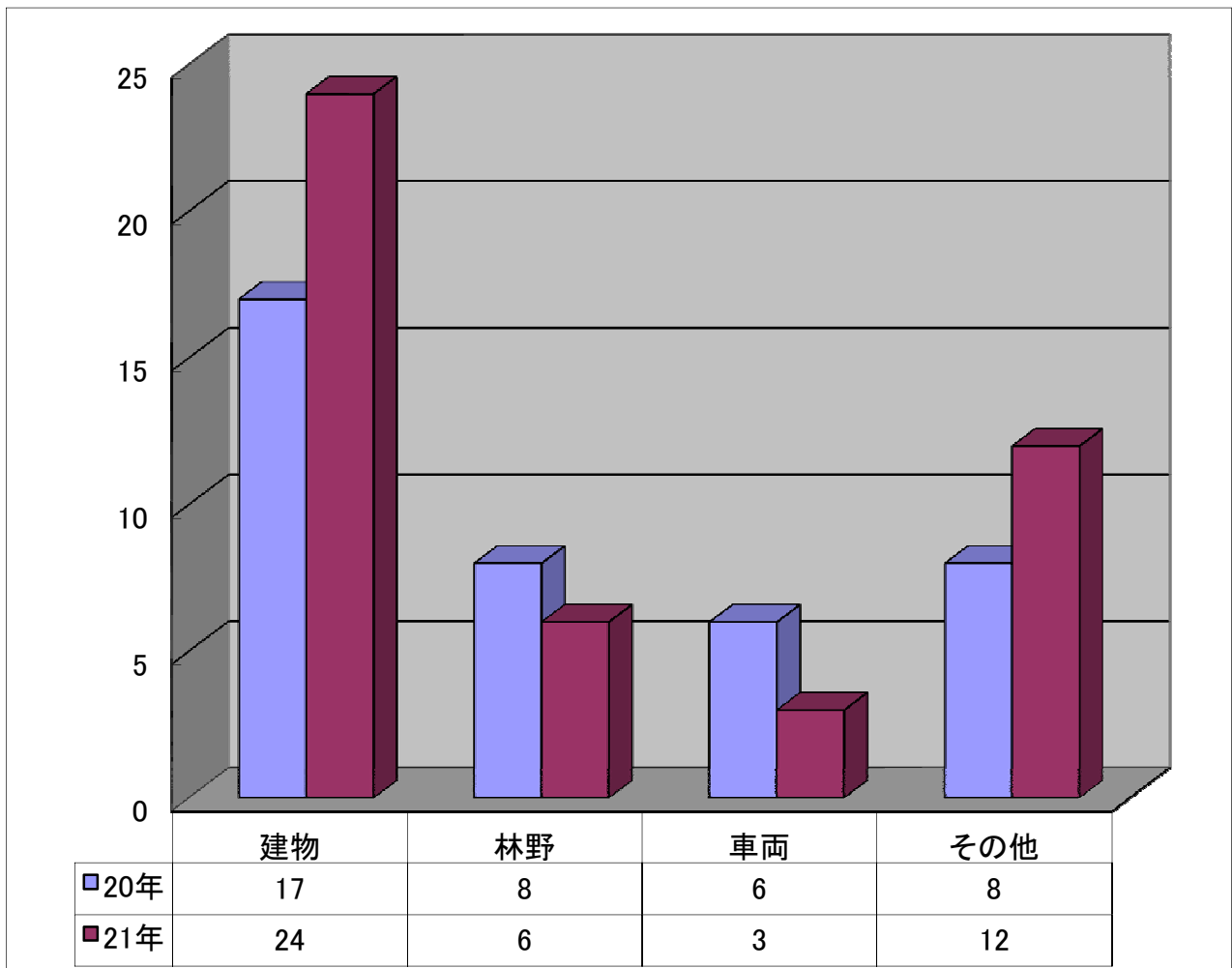
## 7. 火災

### (1) 出火件数

出火件数は、45件であり、前年に比べ6件増加しています。

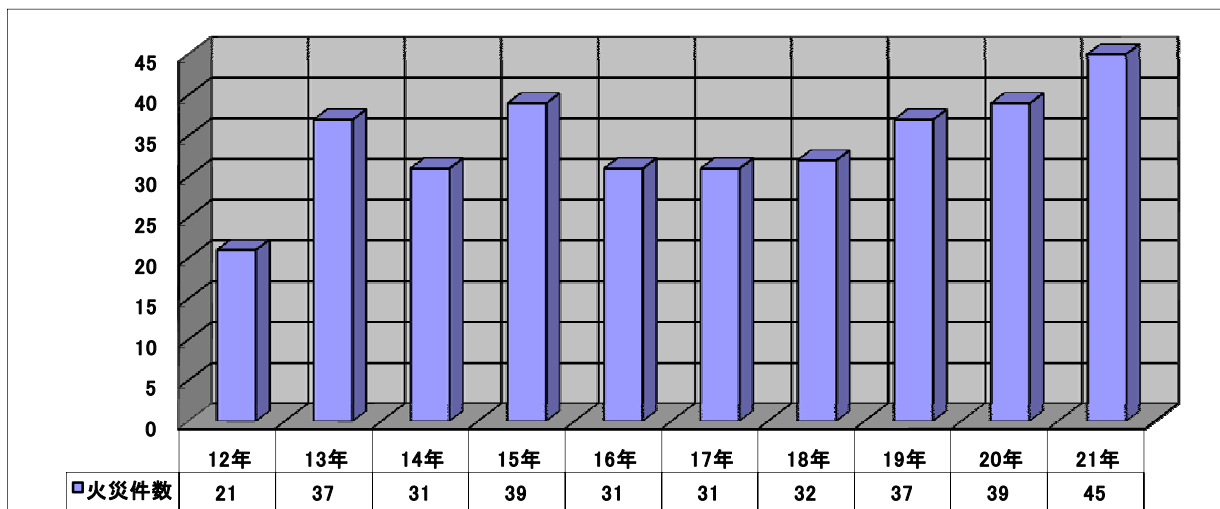
区 分		二戸市	一戸町	軽米町	九戸村	合計
出火件数	21年	17	6	12	10	45
	20年	21	7	7	4	39
	増減	△ 4	△ 1	5	6	6
出火率	21年	5.6	4.1	11.2	14.9	
	20年	6.4	4.6	6.3	5.8	
	増減	△ 0.8	△ 0.5	4.9	9.1	

火災の種別は、次のとおりです。





過去10年間の出火件数の推移は、次のとおりです。

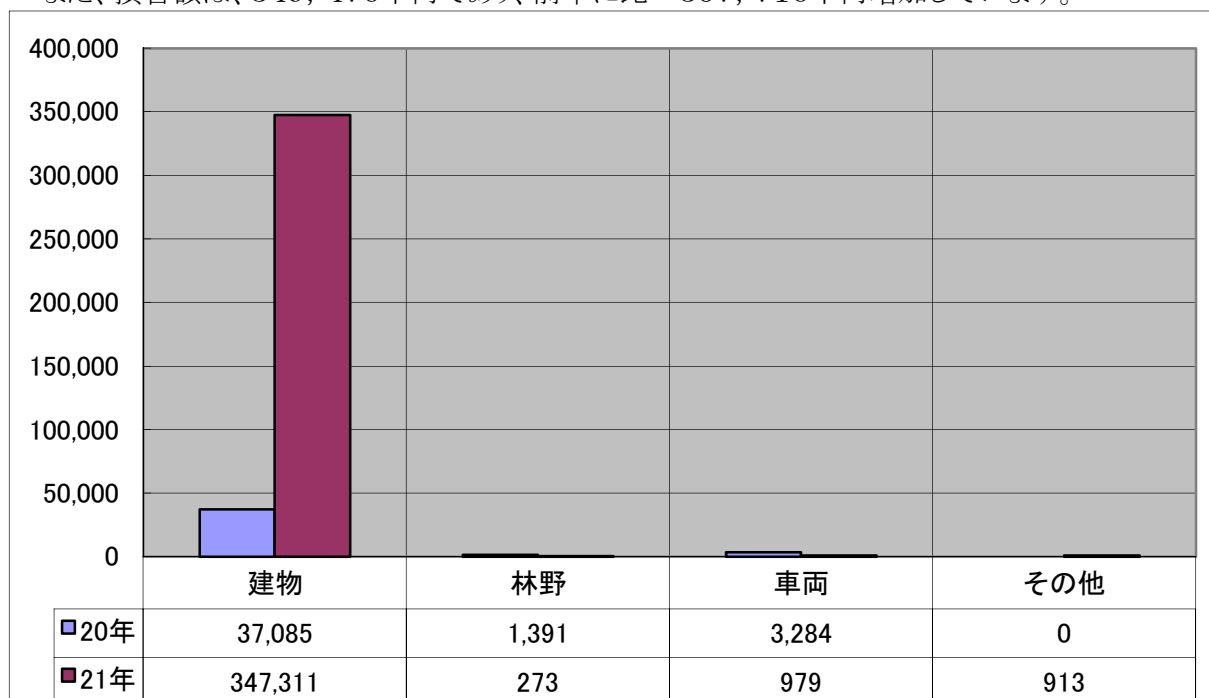


## (2) 焼損面積及び損害額

建物火災の焼損面積は、7,187㎡であり、前年に比べ5,690㎡増加しています。  
また、林野火災の焼損面積は34aであり、前年に比べて645a減少しています。

区 分	焼 損 面 積	
	建物火災 (㎡)	林野火災 (a)
21年	7,187	34
20年	1,497	679
増 減	5,690	△ 645

また、損害額は、349,476千円であり、前年に比べ307,716千円増加しています。



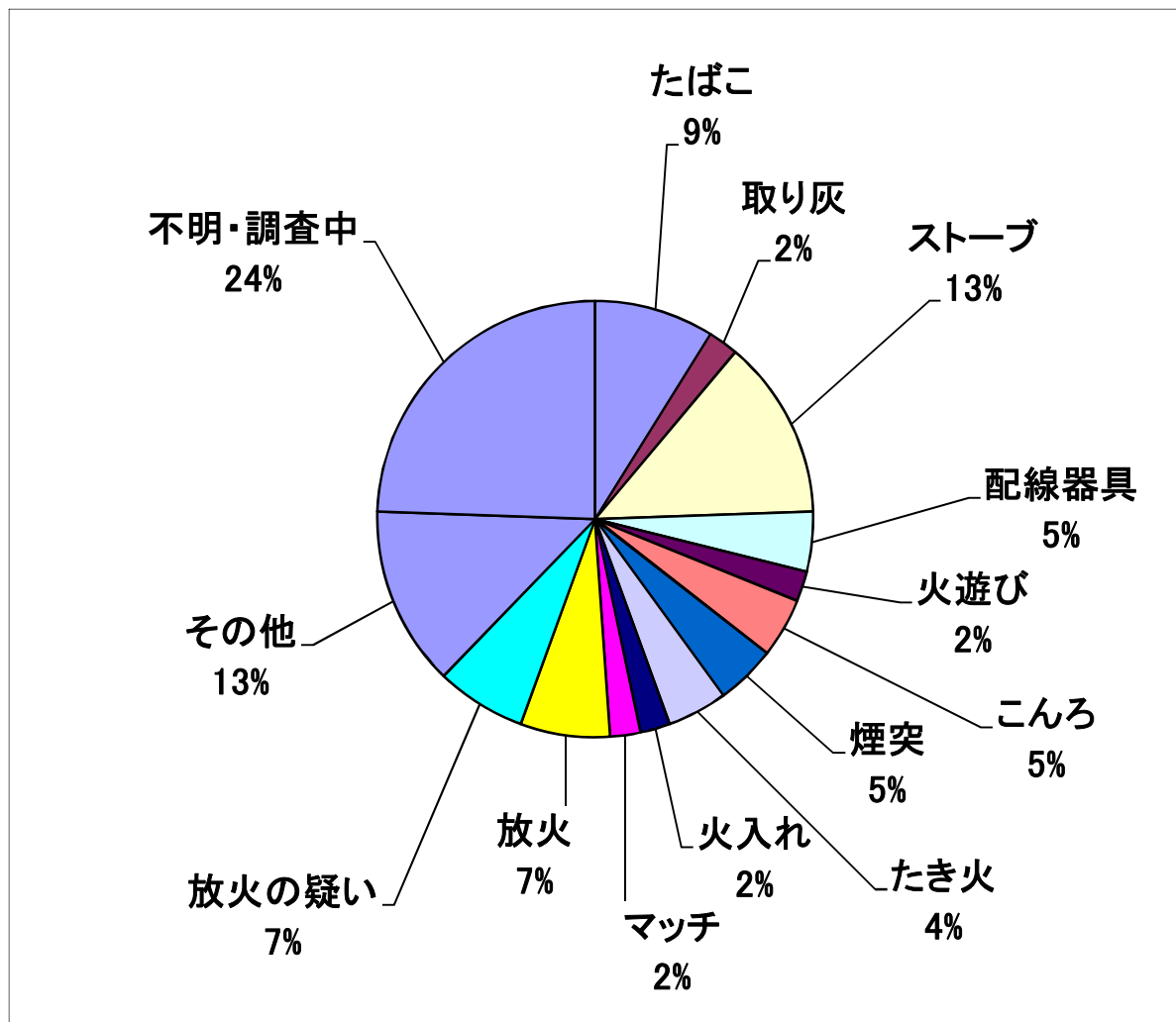
### (3) 死傷者

火災による死者は、3人であり、前年と同数である。  
また、負傷者も、4人であり、前年と同数である。

区 分	死 者		負 傷 者
		うち65歳以上の高齢者	
21年	3	2	4
20年	3	0	4
増 減	0	2	0

### (4) 出火原因

火災の出火原因は、「不明・調査中」が11件で最も多く、前年に比べ7件増加しており、次いで「その他」と「ストーブ」の順となっています。  
出火原因別の件数は、次のとおりです。



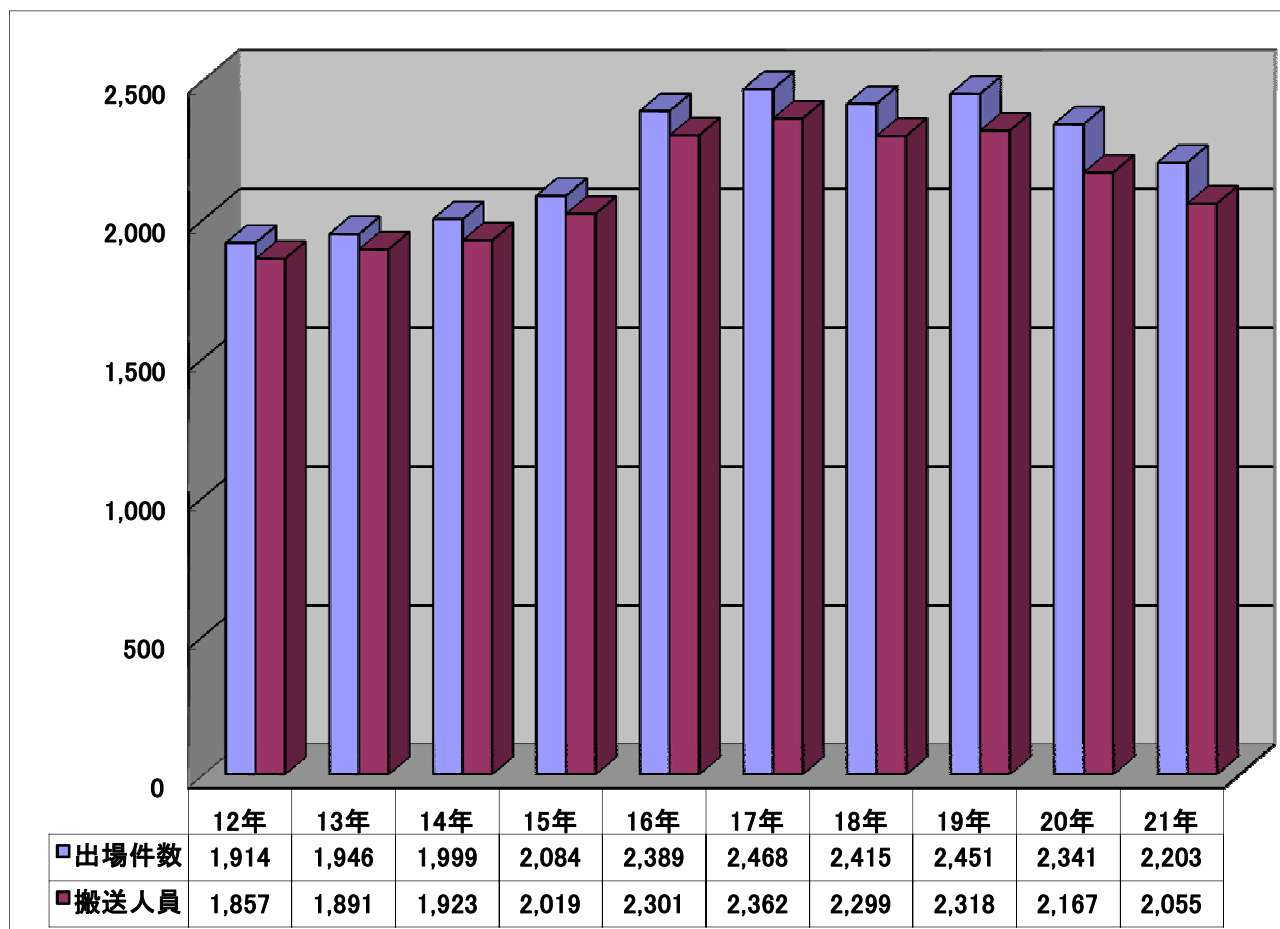
## 8.救 急

### (1) 出場件数及び搬送人員

出場件数は、2, 203件であり、前年に比べ138件減少しています。  
 また、搬送人員は、2, 055人であり、前年に比べ112人減少しています。  
 市町村別の出場件数及び搬送人員は、次のとおりです。

区 分		二戸市	一戸町	軽米町	九戸村	合 計
出 場 件 数	21年	1,111	526	322	244	2,203
	20年	1,178	553	350	260	2,341
	増減	△ 67	△ 27	△ 28	△ 16	△ 138
搬 送 人 員	21年	1,049	483	301	222	2,055
	20年	1,094	512	330	231	2,167
	増減	△ 45	△ 29	△ 29	△ 9	△ 112

過去10年間の出動件数及び搬送人員の推移は、次のとおりです。

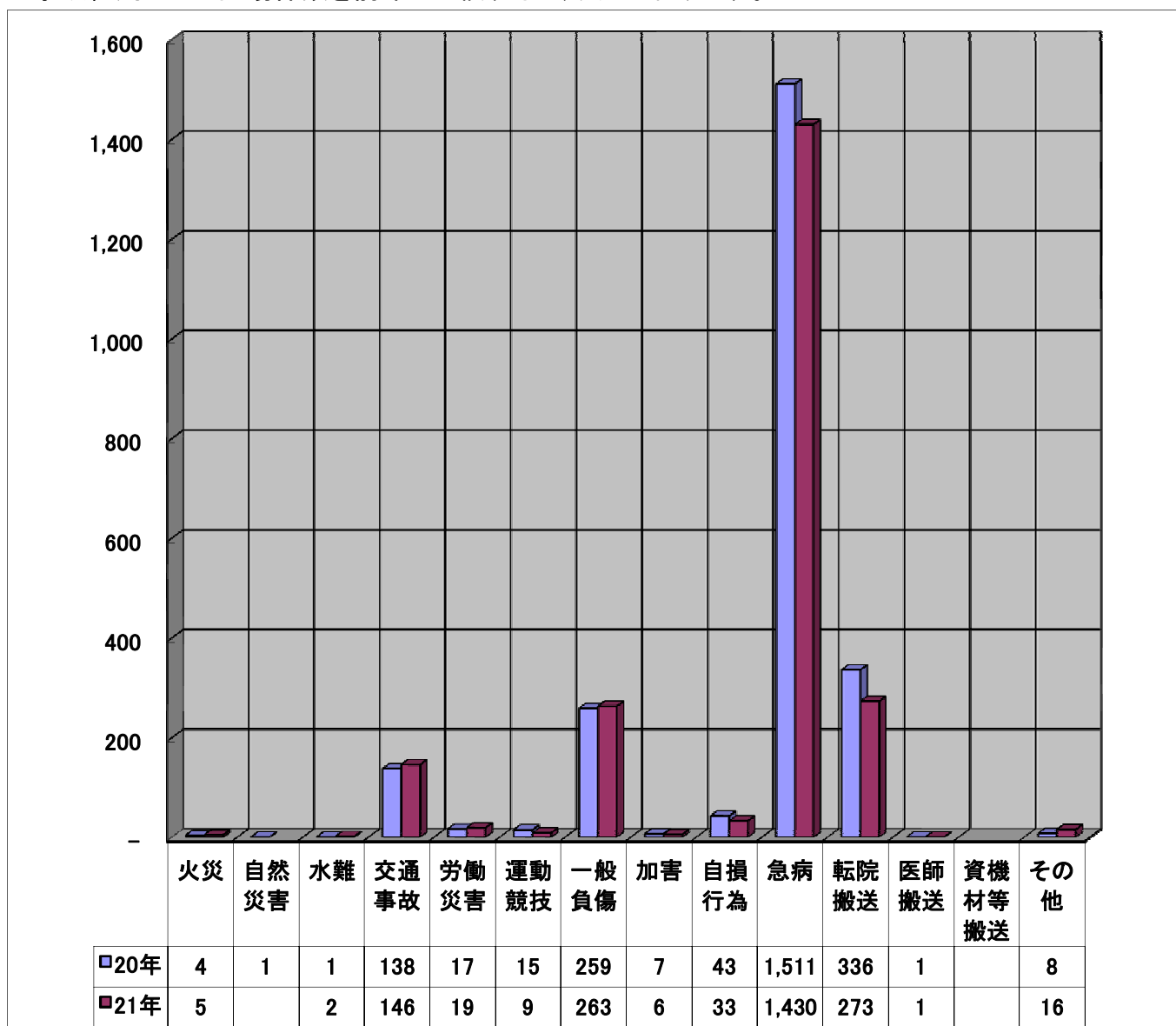


(2) 事故種別

事故種別ごとの出場件数は、「急病」が1,430件で最も多く、前年に比べ81件減少しており、次いで「転院搬送」、「一般負傷」の順となっています。

	火災	自然災害	水難	交通事故	労働災害	運動競技	一般負傷	加害	自損行為	急病	その他				計
											転院搬送	医師搬送	資機材等搬送	その他	
21年	5		2	146	19	9	263	6	33	1,430	273	1		16	2,203
20年	4	1	1	138	17	15	259	7	43	1,511	336	1		8	2,341
増減	1	△ 1	1	8	2	△ 6	4	△ 1	△ 10	△ 81	△ 63	0	0	8	△ 138

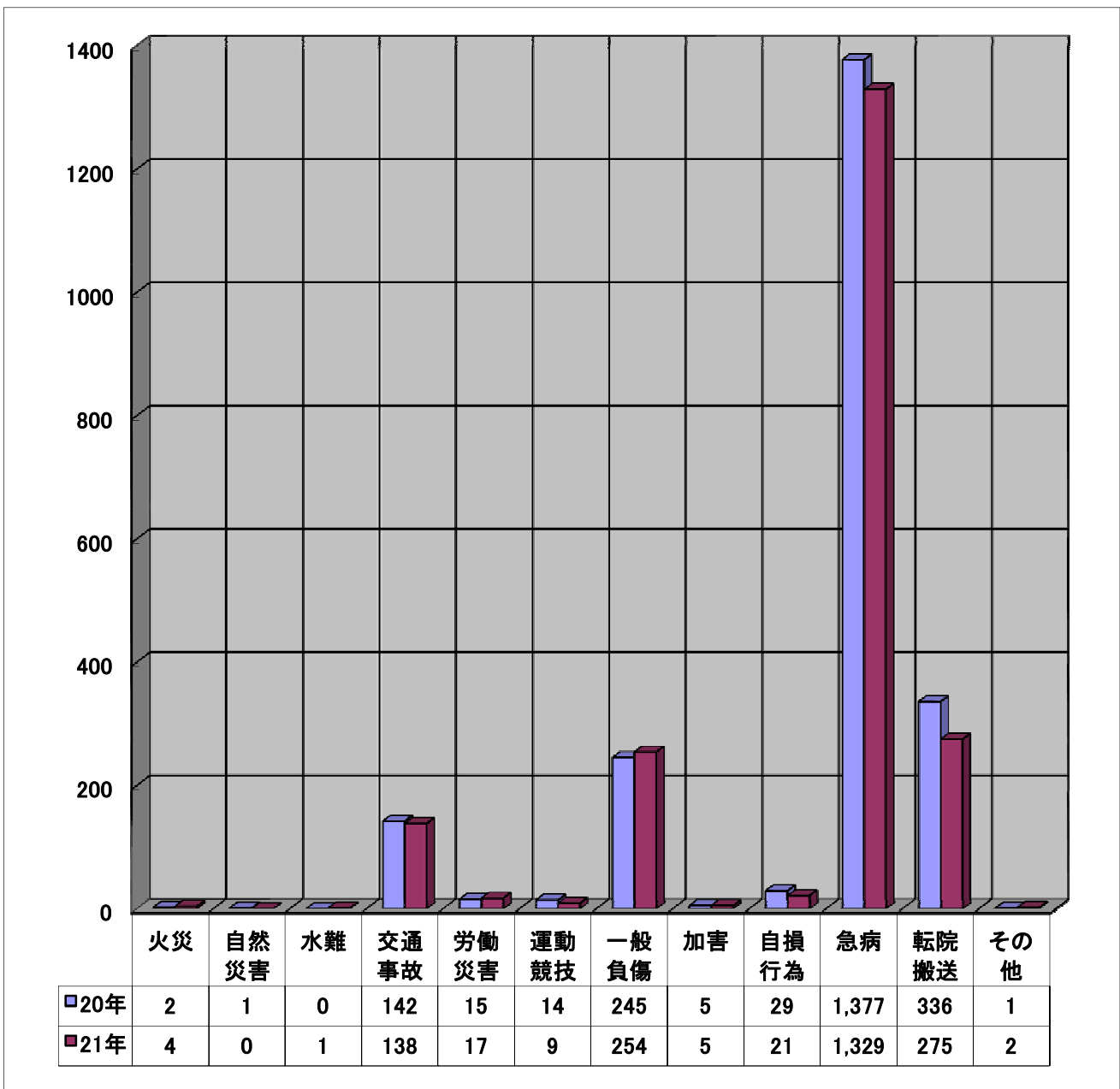
事故種別ごとの出場件数を前年と比較すると、次のとおりです。



また、事故種別ごとの搬送人員は、「急病」が1,329人で最も多く、前年に比べ48人減少しており、次いで「転院搬送」、「一般負傷」の順となっています。

	火災	自然災害	水難	交通事故	労働災害	運動競技	一般負傷	加害	自損行為	急病	その他		計
											転院搬送	その他	
21年	4	0	1	138	17	9	254	5	21	1,329	275	2	2,055
20年	2	1	0	142	15	14	245	5	29	1,377	336	1	2,167
増減	2	△ 1	1	△ 4	2	△ 5	9	0	△ 8	△ 48	△ 61	1	△ 112

事故種別ごとの出場件数を前年と比較すると、次のとおりです。

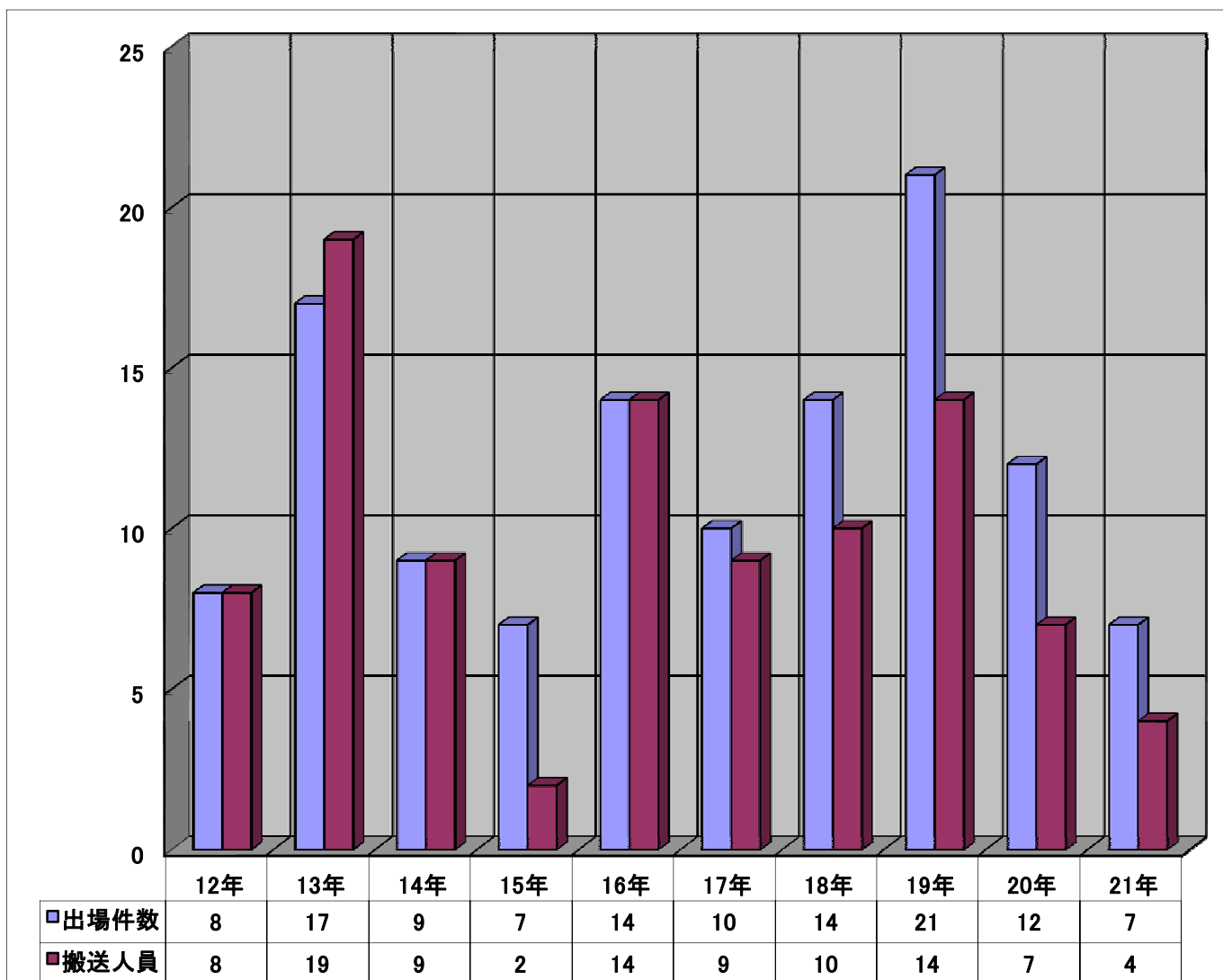


(3) 東北自動車道の救急

東北自動車の救急出場件数は、7件であり、前年に比べ5件減少している。  
 また、搬送人員は、4人であり、前年に比べ3人減少している。  
 東北自動車の救急出場件数及び搬送人員は、次のとおりです。

区 分	出 場 件 数	搬 送 人 員
21年	7	4
20年	12	7
増 減	△ 5	△ 3

過去10年間の出場件数及び搬送人員の推移は、次のとおりです。



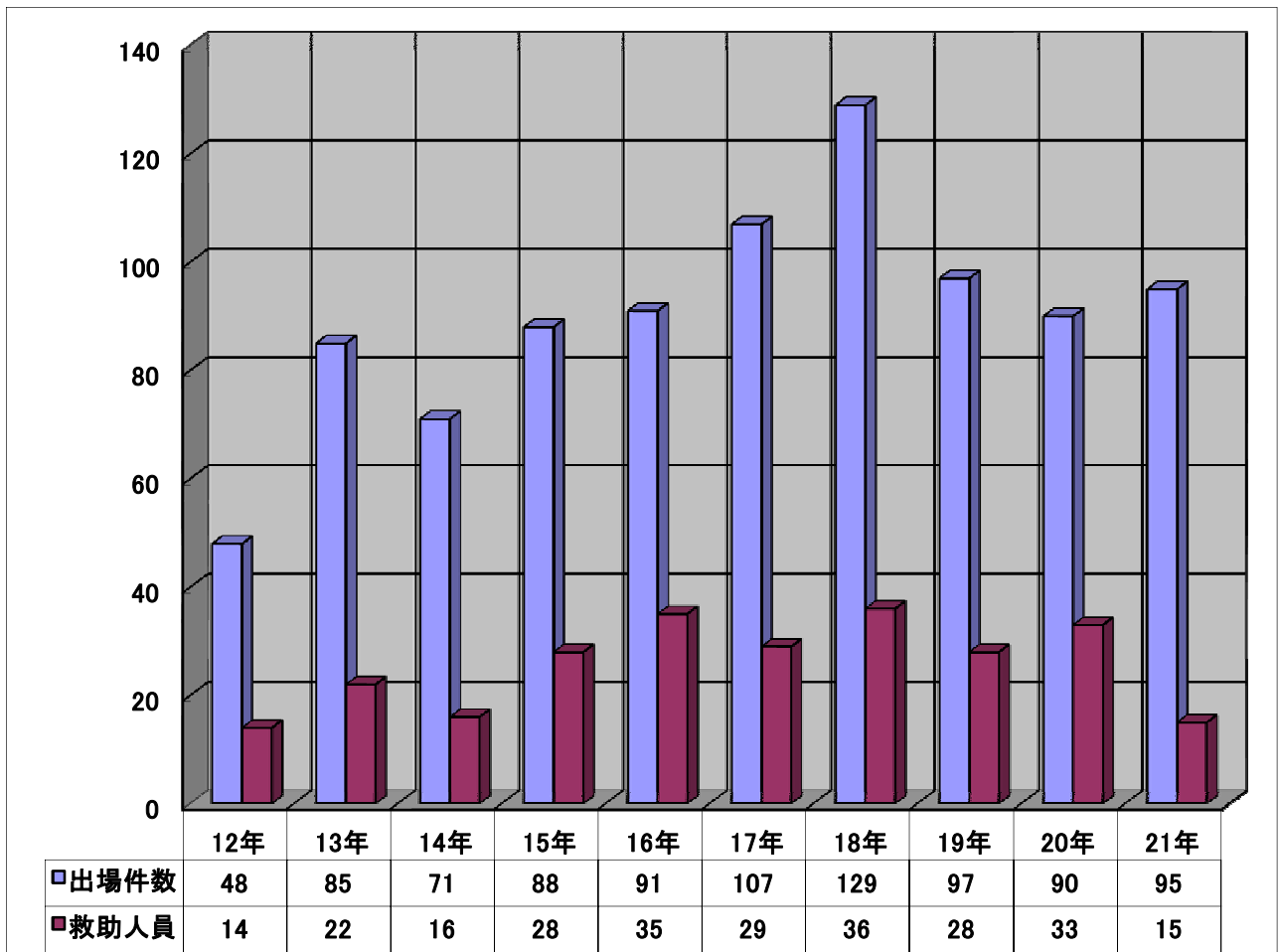
## 9. 救 助

### (1) 出場件数及び搬送人員

出場件数は、95件であり、前年に比べ5件増加しました。  
また、救助人員は、15人であり、前年に比べ18人減少しています。  
市町村別の出場件数及び救助人員は、次のとおりです。

区 分		二戸市	一戸町	軽米町	九戸村	合計
出場件数	21年	56	17	14	8	95
	20年	54	19	8	9	90
	増減	2	△ 2	6	△ 1	5
救助人員	21年	6	4	1	4	15
	20年	15	8	5	5	33
	増減	△ 9	△ 4	△ 4	△ 1	△ 18

過去10年間の出場件数及び救助人員の推移は、次のとおりです。

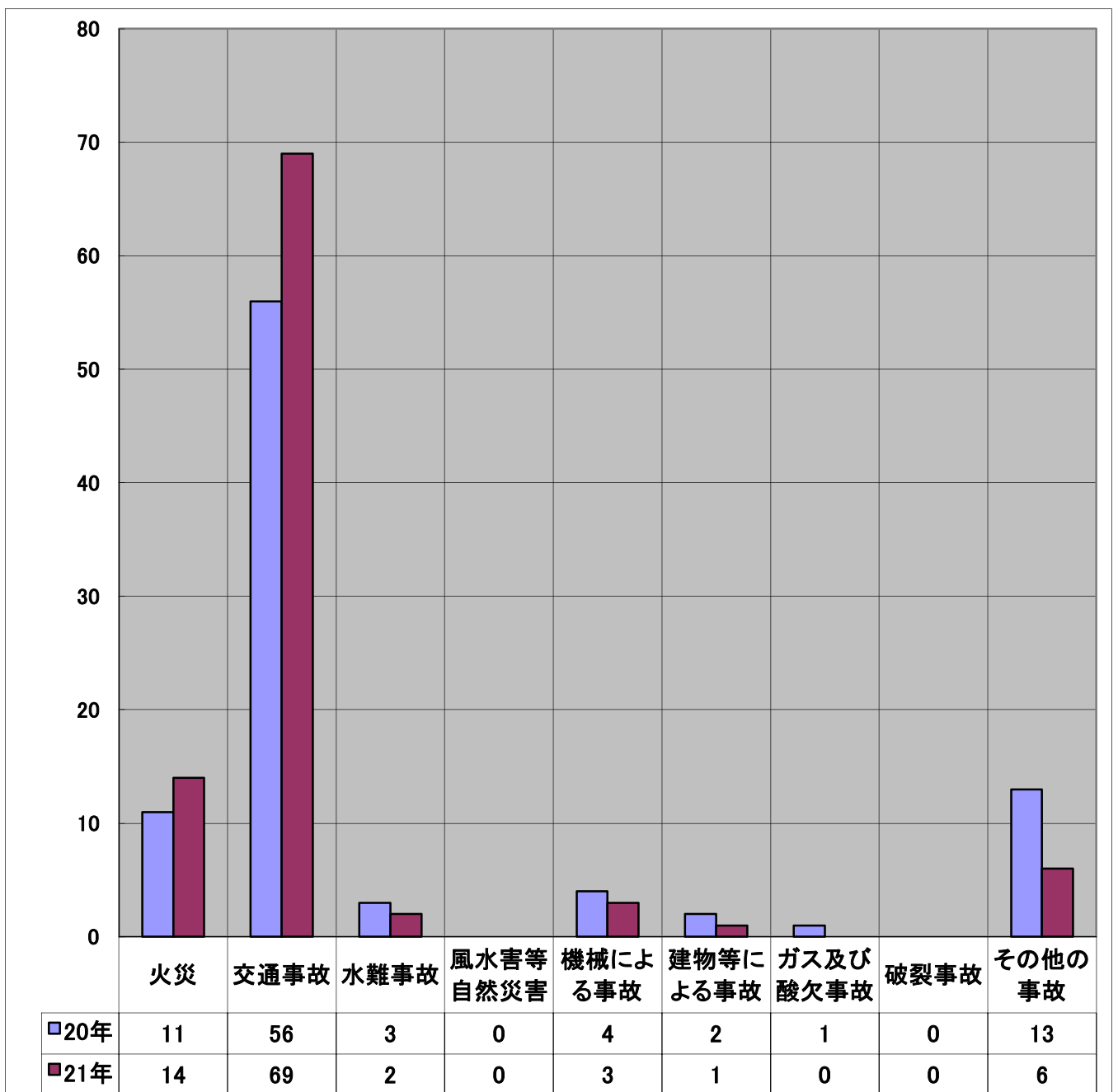


(2) 事故種別

事故種別ごとの出場件数は、「交通事故」が69件で最も多く、前年に比べ13件増加しており、次いで「火災」、「その他の事故」の順となっている。

	火災	交通事故	水難事故	風水害等 自然災害	機械によ る事故	建物等に よる事故	ガス及び 酸欠事故	破裂事 故	その他 の事故	計
21年	14	69	2	0	3	1	0	0	6	95
20年	11	56	3	0	4	2	1	0	13	90
増減	3	13	△ 1	0	△ 1	△ 1	△ 1	0	△ 7	5

事故種別ごとの出場件数を前年と比較すると、次のとおりです。

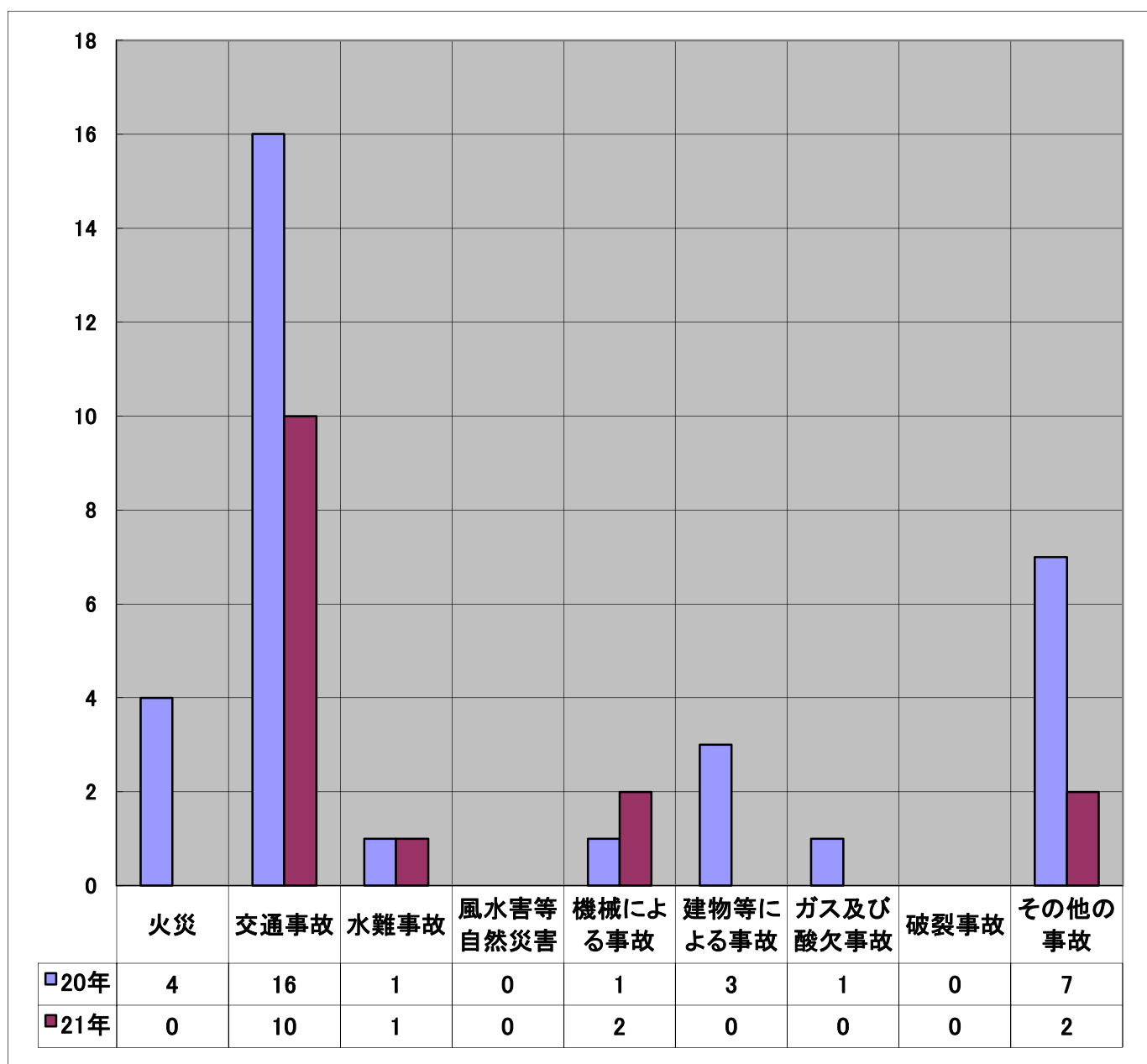




また、事故種別ごとの救助人員は、「交通事故」が10人で最も多いが、前年に比べ6人減少しており、次いで「機械による事故」及び「その他の事故」の順となっています。

	火災	交通事故	水難事故	風水害等 自然災害	機械によ る事故	建物等によ る事故	ガス及び 酸欠事故	破裂事故	その他 の事故	計
21年	0	10	1	0	2	0	0	0	2	15
20年	4	16	1	0	1	3	1	0	7	33
増減	△ 4	△ 6	0	0	1	△ 3	△ 1	0	△ 5	△ 18

事故種別ごとの救助人員を前年と比較すると、次のとおりです。



# 資 料 編

### 1 職員現員数

平成22年4月1日現在の現員数は、次のとおりです。

定数	現員数
115人	109人

### 職員の採用状況

平成22年4月1日付4人採用

### 2 研修

平成21年度研修計画に基づき実施した研修は、次のとおりです。

	研修区分	人員		研修区分	人員
岩手県消防学校	初任教育	3	広域職員研修	初級研修	
	火災原因調査	1		中級研修	
	幹部初中級科	1		上級研修	
	救助科	1		監督者級研修	1
	救急科	1		管理者級研修	2
東京	救急救命東京研修	1			
	計	8		計	3

### 3 表彰

平成21年度の職員表彰状況は、次のとおりです。

区	分	人員	
消防庁長官	永年勤続功労章	1	
岩手県知事	功績章	3	
管理者表彰	功労章	5	
全国消防長会	永年勤続表彰	特別	0
		40年	0
		30年	0
		20年	0
全国消防長会東北支部	永年勤続表彰(20年)	0	
岩手県消防協会	功労章	1	
	功績章	2	
	役員功労	0	
	内助功労	1	
全国消防協会	全国優良消防職員表彰	0	

## 平成 21 年度中の主要行事

月	日	行 事 内 容	開 催 場 所
4	1	辞令交付式	消防本部
	6	第 5 5 期消防職員初任教育入校式	岩手県消防学校
	2 3	全国消防長会東北支部総会	福島県福島市
	2 9	九戸村消防演習 青森県消防協会三八支部三戸地区消防団連合観閲式	九戸村 青森県三戸町
5	3	二戸市消防演習	二戸市
	1 0	一戸町消防演習	一戸町
	1 3	専科火災調査科入校	岩手県消防学校
	1 5	公募型救急救命講習（九戸村保健センター）	九戸村
6	8	専科初・中級幹部教育科入校	岩手県消防学校
	1 2	危険物安全推進大会	矢巾町
	1 5	馬淵川水系水質汚濁対策連絡協議会委員会	盛岡市
	2 5	岩手県消防協会代議委員会	盛岡市
	2 6	第 3 3 回消防救助技術岩手県大会	矢巾町
	2 8	岩手県消防協会二戸支部ポンプ操法競技会	一戸町
7	7	平成 21 年度東北 4 県防災関係機関災害対応訓練	北上市（夏油）
	1 6	全国消防長会技術委員会	岐阜県務原市
	2 3	東北支部消防救助技術指導会 救急無線広域化・共同化等検討委員会作業部会勉強会	仙台市 久慈消防本部
	2 5	岩手県防災へり救急活動連携訓練	二戸病院、HP
8	2 5	平成 21 年度消防署長会	秋田市
9	8	救急救命東京研修所入校（1名）	東京研修所
	1 0	公募型救急救命講習（軽米町農村環境改善センター）	軽米町
	2 0	軽米町消防演習 消防職員採用試験	軽米町 二戸市
1 0	2	岩手県消防長会	釜石市
	1 3	北海道・東北ブロック緊急援助隊合同訓練（2日間）	山形県鶴岡市
	1 7	公募型救急救命講習（一戸町小鳥谷公民館）	一戸町
	1 8	九戸村防災訓練	九戸村
	2 5	平成 21 年度岩手県総合防災訓練	二戸市
	2 9	救急無線広域化・共同化等検討委員会作業部会勉強会	久慈消防本部
1 1	9	秋期全国火災予防運動	
	5	全国消防長会東北支部消防長研修会 公募型救急救命講習会（二戸市総合福祉センター）	東京都 二戸市
1 2	1 1	防火管理者資格取得講習会（2日間）	二戸市
1	3	二戸市出初め式 軽米町出初め式	二戸市 軽米町
	1 0	一戸町出初め式 九戸村出初め式	一戸町 九戸村
	1 9	岩手県消防職員意見発表会	盛岡市
	3	1	火災予防防火ポスターコンクール表彰式
1 7		平成 20 年度岩手県消防協会定例表彰式	県民会館

## 消防職員の配置状況

平成22年4月1日現在

所 属	階 級	合 計	消	消	消	消	消	消	消
			防 監	防 司 令 長	防 司 令	防 司 令 補	防 士 長	防 副 士 長	防 士
合 計		109	1	5	9	23	40	10	21
消 防 本 部		8	1	4	2	0 (5)	1 (2)	0 0	0 (2)
二 戸 消 防 署		31		1	3	11	9	1	6
	一 戸 分 署	19			1	3	8	2	5
	軽 米 分 署	17			1	3	8	1	4
	浄 法 寺 分 署	17			1	3	7	3	3
	九 戸 分 署	17			1	3	7	3	3

※ ( ) 内は、兼務職員数を計上している。  
 消防本部の兼務職員は、本署の合計数に算入した。

## 階級別・年齢別職員数

平成22年4月1日現在

階級別 年齢別	消防監	消防 司令長	消防 司令	消防 司令補	消防 士長	消防 副士長	消防士	合計
21歳未満							7	7
21歳以上 26歳未満							7	7
26歳以上 31歳未満						4	7	11
31歳以上 36歳未満					10	6		16
36歳以上 41歳未満					14			14
41歳以上 46歳未満					7			7
46歳以上 51歳未満				7	8			15
51才以上 56歳未満			1	14	1			16
56歳以上	1	5	8	2				16
人 員	1	5	9	23	40	10	21	109

## 在職年数別消防職員数

平成22年4月1日現在

区 分	消防監	消防 司令長	消防 司令	消防 司令補	消防 士長	消防 副士長	消防士	計
5年未満							13	13
5年以上 10年未満							7	7
10年以上 15年未満					4	10	1	15
15年以上 20年未満					15			15
20年以上 25年未満					12			12
25年以上 30年未満				4	7			11
30年以上	1	5	9	19	2			36
合 計	1	5	9	23	40	10	21	109

# 職員の資格取得状況

平成22年4月1日現在

免許等の区分		階級別	計	消防監	消防司令長	消防司令	消防司令補	消防士長	消防副士長	消防士
運転免許・整備	大型自動車	第1種	78		3	7	21	33	8	6
	中型自動車	第1種	8			1		1	2	4
	普通自動車	第2種	3				2	1		
		第1種	103	1	5	7	23	38	9	20
	大型特殊自動車	第1種	14		1		7	4	1	1
	けん引自動車	第1種	3		2		1			
	自動二輪	大型	22	1	2	5	12	2		
		中型	14				3	8	1	2
自動車整備士	2級	1					1			
車両系建設機械運転修了者			0							
消防設備	消防設備士	乙4類	2		1		1			
		乙6類	21			1	10	10		
危険物	危険物取扱者	乙4類	24		3	3	8	8		2
		丙種	6				2	3		1
ボイラー技士 2級			1				1			
無線	陸上特殊無線技士	2級	54	1	2	8	14	29		
	アマチュア無線技士		4		1		3			
救急・救助	救急救命士		19				4	15		
	救急講習修了士	250時間	45					26	10	9
		135時間	50		4	8	24	14		
		115時間	52	1	5	8	24	14		
	レスキュー3、ロープレスキューテクニシャン		9					2	1	6
	ガス・電気溶接		7			1	3	3		
	玉掛技能		27				11	14		2
	移動式クレーン		27				11	15		1
	小型船舶操縦士	1級	4				2	2		
		2級	10			1	3	6		
着衣泳指導員（プール）		2					2			
その他	第一種衛生生産管理者		2				1	1		
	有機溶剤取扱者		1					1		
	有機溶接作業主任者		1				1			
	特定化学物質作業主任者		7				2	5		
	第2種酸素欠乏危険作業主任者		1				1			
	鉛取扱作業主任者		2				1	1		

# 防火対象物の状況

平成22年3月31日現在

防火対象物の区分		署分署別	二 消 防 署	一 戸 分 署	軽 米 分 署	浄 法 寺 署	九 戸 分 署	合 計
1	イ	劇場・映画館等	2	4	1		1	8
	ロ	公会堂・集会場	9	1	5	2	2	19
2	イ	キャバレー等						
	ロ	遊技場等	6	1	1			8
	ハ	風俗営業等						
	ニ	カラオケボックス等	1					1
3	イ	待合・料理店等						
	ロ	飲食店	13	11	5	3	5	37
4		百貨店等	46	27	12	9	7	101
5	イ	旅館・ホテル等	18	4	2	4	3	31
	ロ	共同住宅等	168	69	16	4	8	265
6	イ	病院・診療所等	11	4	4	3	1	23
	ロ	養護老人ホーム等	7	22	5	3	3	40
	ハ	デイサービス等	13	34	10	9	6	72
	ニ	幼稚園等	6	6	1		1	14
7		学 校 等	56	41	26	14	19	156
8		図書館・博物館等	4	1	4	1	1	11
9	イ	蒸気・熱気浴場等		1				1
	ロ	イ以外の公衆浴場	1	1			1	3
10		車両の停車場	3	1				4
11		神社・寺院・教会	19	3	9	3	7	41
12	イ	工場・作業場	123	84	52	33	49	341
	ロ	テレビスタジオ等						
13	イ	車庫・駐車場	7	18	7	5	3	40
	ロ	飛行機等格納庫						
14		倉 庫	99	68	33	32	31	263
15		前各項に該当しない事業場	336	334	417	122	538	1,747
16	イ	複合用途(特定)	83	41	15	12	22	173
	ロ	複合用途(非特定)	45	20	14	8	10	97
16の2		地 下 街						
16の3		準 地 下 街						
17		重要文化財等	2	2	2	2		8
18		アーケード						
合 計			1,078	798	641	269	718	3,504



## 署分署別建築同意状況

平成22年3月31日現在

署分署別 防火対象物の区分		計	二 消 防 戸 署	一戸分署	軽米分署	浄 法 寺 分 署	九戸分署
1	イ 劇場・映画館等						
	ロ 公会堂・集会場						
2	イ キャバレー等						
	ロ 遊技場等						
	ハ 風俗営業等						
	ニ カラオケボックス等						
3	イ 待合・料理店等						
	ロ 飲食店	3	3				
4	百貨店等	5	4	1			
5	イ 旅館・ホテル等						
	ロ 共同住宅等						
6	イ 病院・診療所等	1			1		
	ロ 養護老人ホーム等	2	1	1			
	ハ デイサービス等	1	1				
	ニ 幼稚園等						
7	学校等	2	1		1		
8	図書館・博物館等						
9	イ 蒸気・熱気浴場等						
	ロ イ以外の公衆浴場						
10	車両の停車場						
11	神社・寺院・教会	1	1				
12	イ 工場・作業場	8	5	2		1	
	ロ テレビスタジオ等						
13	イ 車庫・駐車場	1	1				
	ロ 飛行機等格納庫						
14	倉庫	4		3			1
15	前各項に該当しない事業場	47	6	17	12	5	7
16	イ 複合用途(特定)	7	3	3			1
	ロ 複合用途(非特定)						
16の2	地下街						
16の3	準地下街						
17	重要文化財等						
18	アーケード						
計		82	26	27	14	6	9
建築種別	新築	71	25	20	13	6	7
	増築	9	1	6	1		1
	改築	1		1			
	その他	1					1

## 中高層建築物の用途別の状況

平成22年3月31日

防火対象物の区分		階数別	計	階 数 別					
				3階	4階	5階	6階	7階	8階
1	イ	劇場・映画館等	1	1					
	ロ	公会堂・集会場	3	2	1				
2	イ	キャバレー等							
	ロ	遊技場等							
	ハ	風俗営業等							
	ニ	カラオケボックス等							
3	イ	待合・料理店等							
	ロ	飲食店	6	6					
4		百貨店等	4	4					
5	イ	旅館・ホテル等	6	3		2	1		
	ロ	共同住宅等	57	40	10	6		1	
6	イ	病院・診療所等	7	4	2	1			
	ロ	養護老人ホーム等	3	2	1				
	ハ	デイサービス等	1	1					
	ニ	幼稚園等							
7		学校等	35	30	5				
8		図書館・博物館等	2	2					
9	イ	蒸気・熱気浴場等							
	ロ	イ以外の公衆浴場							
10		車両の停車場	1	1					
11		神社・寺院・教会							
12	イ	工場・作業場	12	9	3				
	ロ	テレビスタジオ等							
13	イ	車庫・駐車場							
	ロ	飛行機等格納庫							
14		倉庫	2	2					
15		前各項に該当しない事業場	38	25	9	3			1
16	イ	複合用途(特定)	37	33	2	1	1		
	ロ	複合用途(非特定)	10	9	1				
16の2		地下街							
16の3		準地下街							
17		重要文化財等							
18		アーケード							
合計			225	174	34	13	2	1	1
市町村別	二	戸市	146	107	26	10	1	1	1
	一	戸町	44	38	2	3	1		
	軽	米町	21	17	4				
	九	戸村	14	12	2				



## 防火対象物定期点検報告制度の状況

平成22年 3月31日現在

区分		市町村別				
		二戸市	一戸町	軽米町	九戸村	合 計
該当防火対象物数	収容人員該当 (特定300人)	25	13	5	2	45
	特定一階段該当	2				2
	合 計	27	13	5	2	47
点検報告済防火対象物数	収容人員該当 (特定300人)	9	4	3	2	18
	特定一階段該当					
	合 計	9	4	3	2	18
特例認定済防火対象物	収容人員該当 (特定300人)	12	2	1		15
	特定一階段該当					
	合 計	12	2	1	0	15

## 危険物施設の状況

平成22年 3月31日現在

区分		市町村別				
		二戸市	一戸町	軽米町	九戸村	合計
合計		192	103	59	44	398
製造所						
貯蔵所	屋内貯蔵所	4	5		2	11
	屋外タンク貯蔵所	13	4	3	5	25
	屋内タンク貯蔵所	1	1		1	3
	地下タンク貯蔵所	64	36	20	10	130
	簡易タンク貯蔵所					
	移動タンク貯蔵所	49	27	13	8	97
	屋外貯蔵所	1	3			4
	小計	132	76	36	26	270
取扱所	給油取扱所	35 (14)	15 (4)	16 (6)	7 (1)	73 (25)
	販売取扱所					
	一般取扱所	25	12	7	11	55
	小計	60	27	23	18	128

※ 給油取扱所の()内は自家用の数

## 自主防災組織の状況

平成22年 3月31日現在

市町村別 区分		計		二戸市		一戸町		軽米町		九戸村	
		団体数	会員数	団体数	会員数	団体数	会員数	団体数	会員数	団体数	会員数
合 計		62	3,571	23	697	20	1,687	9	942	10	245
幼年 消防 クラブ	幼稚園	3	184	1	121	1	35			1	28
	保育園	9	317	2	68	3	110			4	139
	児童館	1	13					1	13		
	その他										
	小 計	13	514	3	189	4	145	1	13	5	167
少年 消防 クラブ	小学校	5	114	1	18	2	52	1	18	1	26
	中学校										
	地区単位										
	その他										
	小 計	5	114	1	18	2	52	1	18	1	26
婦人 防火 クラブ	市街地	3	120	3	120						
	農山村地域	18	1,214	4	137	3	114	7	911	4	52
	その他										
	小 計	21	1,334	7	257	3	114	7	911	4	52
自主 防災 組織	町内会 自治会	23	1,609	12	233	11	1,376				
	その他										
	小 計	23	1,609	12	233	11	1,376				

## 通信施設等の状況

平成22年4月1日現在

通信施設等名		署分署別	計	消 防 本 部 二 戸 消 防	一 戸 分 署	軽米分署	浄法寺分署	九戸分署		
無 線 局	固 定 局			5	1	1	1	1	1	
	基 地 局		8	2	2	2	1	1		
	移 動 局	車 載 用		23	10	4	3	3	3	
		携 帯 用		32	11	6	5	5	5	
		車 載 ・ 携 帯 用		2	1	1				
	県 防 災 無 線 電 話 機	固 定 局		1	1					
		一 斉 通 報 受 信 装 置		1	1					
		フ ァ ク シ ミ リ		1	1					
		電 話 機	地 上 用		3	3				
			衛 星 用		2	2				
	市 町 村 防 災 無 線	放 送 設 備		5	1	1	1	1	1	
		サイレン吹鳴		5	1	1	1	1	1	
	報知専用電話回線(119番)			23	7	6	5	1	4	
	〃 (自動車・携帯電話)			2	2					
一 般 加 入 電 話	電 話 回 線 数		22	7	4	4	4	3		
	うちFAX回線		1	1						
	内 線 数	庁 舎 分		46	20	8	7	6	5	
役 場 分			3			1		2		
直 通 電 話	警 察 署		1	1						
	市 役 所 ・ 役 場		1	1						
	N T T		1	1						
	東 日 本 高 速 道 路		1	1						
着 信 専 用 電 話			5	1	1	1	1	1		
庁 内 放 送 装 置			5	1	1	1	1	1		
高規格救急車車載携帯電話			10	2	2	2	2	2		
救急医療情報システム			1	1						
フ ァ ク シ ミ リ			5	1	1	1	1	1		

消防車両の現有状況

	車 両 名	車両番号	車 名	登録年月	経過
本 部	公 用 車	岩手400 そ4687	トヨタプロボックス	H. 16. 8	5. 2
	本 部 車	岩手800 す2258	トヨタカルディナ	H. 19. 3	2. 7
	広 報 車	岩手88 す4728	日産キャラバン	H. 5. 3	16. 7
	化 学 車	岩手88 す2297	三菱	H. 2. 8	19. 2
	屈 折 梯 子 車	岩手88 ゆ1370	日野レンジャー	H. 8. 3	13. 7
	救 助 工 作 車	岩手800 は 90	三菱	H. 11. 2	10. 8
二 戸 消 防 署	指 揮 車	岩手800 さ3352	トヨタランドクルーザー	H. 12. 5	9. 5
	水槽付ポンプ自動車	岩手88 す1688	いすゞフォワード	H. 1. 10	20. 0
	ポ ン プ 車	岩手88 す7199	いすゞエルフ	H. 8. 1	13. 9
	搬 送 車	岩手800 さ3383	いすゞエルフ	H. 12. 5	9. 5
	高規格救急車	岩手830 さ 711	トヨタハイエース	H. 19. 11	1. 11
	救 急 車	岩手88 す8176	トヨタハイエース	H. 8. 11	12. 11
一 戸 分 署	連 絡 車	岩手800 す2726	日産X-TRAIL	H. 19. 9	2. 1
	水槽付ポンプ自動車	岩手800 は 208	日野	H. 12. 1	9. 9
	ポ ン プ 車	岩手800 さ4403	三菱キャンター	H. 13. 1	8. 9
	高規格救急車	岩手800 さ5567	トヨタグランビア	H. 13. 9	8. 1
軽 米 分 署	連 絡 車	岩手800 す3544	日産X-TRAIL	H. 20. 7	1. 3
	水槽付ポンプ自動車	岩手88 す2320	いすゞフォワード	H. 2. 9	19. 1
	高規格救急車	岩手88 さ7476	トヨタグランビア	H. 14. 12	7. 10
浄 法 寺 分 署	連 絡 車	岩手800 す4376	日産X-TRAIL	H. 21. 8	0. 2
	水槽付ポンプ自動車	岩手88 す4197	いすゞフォワード	H. 4. 10	17. 0
	高規格救急車	岩手88 さ8805	トヨタグランビア	H. 15. 12	5. 10
九 戸 分 署	連 絡 車	岩手800 さ3353	トヨタランドクルーザー	H. 12. 5	9. 5
	水槽付ポンプ自動車	岩手88 す3236	いすゞフォワード	H. 3. 10	18. 0
	高規格救急車	岩手830 ふ 119	トヨタグランビア	H. 16. 12	4. 10



平成22年4月1現在

定員	排気量	機装業者名	無線名称	備 考
5	1,490			
5	1,990		二消 1	
8	2,660			
7	7,540	森田ポンプ	二消化学 1	水1,000ℓ、薬液600ℓ、ホースカー付 寄贈車(損保)
6	7,960	日本機械	二消梯子	20m級
6	8,200	日本機械	二消救助 1	II型、4WD
8	3,370		二消 2	4WD
7	6,490	日本機械	二消 3	水2,000ℓ A-2
6	4,570	日本機械	二消 4	梯子昇降装置、ホースカー付
3	4,980		二消搬送 1	4WD パワーゲート
7	2,690		二消救急 1	4WD ハイメディック
8	2,980		二消救急 2	4WD
5	1,990		二消 11	4WD
6	7,960	日本機械	二消 13	水2,000ℓ
6	5,240	日本機械	二消 12	4WD
7	3,370	テクノクラクト	二消救急 3	4WD、4WS
5	2,480		二消 21	4WD
7	7,120	日本機械	二消 22	水1,500ℓ A-2
7	3,370	テクノクラクト	二消救急 4	4WD、4WS
5	2,480		二消 31	4WD
7	7,120	日本機械	二消 32	水2,000ℓ A-2
7	3,370	テクノクラクト	二消救急 5	4WD、4WS
8	2,690		二消 41	4WD
7	7,120	日本機械	二消 42	水1,500ℓ A-2
7	3,370	テクノクラクト	二消救急 6	4WD、4WS

## 火災による損害状況

平成21年

区分 市町村	出火件数		焼損面積		損害額			損害額(林野)
	件数	出火率	建物焼損 床面積	林野焼損 面積	総額(千円)	一件当り (千円)	1世帯当り (円)	総額(千円)
平成21年	45	7.2	6,792	34	368,727	8,194	15,778	273
二戸市	17	5.6	5,447	0	286,645	16,861	24,645	0
一戸町	6	4.1	428	7	48,539	8,090	8,352	106
軽米町	12	11.2	852	10	31,768	2,647	8,515	0
九戸村	10	147.9	65	17	1,775	178	809	167
平成20年	39	6.1	1,357	679	32,410	1,621	1,477	1,391
平成19年	37	5.6	3,311	107	127,148	6,357	5,793	40
平成18年	32	4.8	4,310	13	203,875	10,194	9,288	0
平成17年	31	4.6	2,055	14	91,684	4,584	4,177	0
平成16年	31	4.5	4,172	62	88,204	4,410	4,018	328
平成15年	39	5.7	4,240	0	220,261	11,013	10,035	0
平成14年	31	4.1	6,080	180	292,895	14,645	13,344	4,352
平成13年	37	5.2	2,150	391	58,514	2,926	2,666	2,439
平成12年	21	2.4	1,190	7	33,395	1,670	1,521	156
年平均	34.3	3.8	3,566	149	151,711	7,586	6,912	898

(出火率=件数÷人口×10,000)

## 覚知別火災件数

署分署別 覚知別	割合 (%)	計	二戸消防署	一戸分署	軽米分署	浄法寺分署	九戸分署
計	100.0	45	13	6	12	4	10
火災専用電話	55.6	25	10	4	7	2	2
一般加入電話	17.8	8	2		3		3
警察電話	4.4	2	1		1		
駆けつけ通報	4.4	2				1	1
事後覚知	17.8	8		2	1	1	4
その他	0.0	0					

## 時間別火災発生状況

平成21年

区分 出火時間別	市 町 村 別 出 火 件 数					時間別死者・負傷者数	
	二戸市	一戸町	軽米町	九戸村	死者	負傷者	
計	45	17	6	12	10	3	4
0~2	3			1	2		
2~4	3	1			2		
4~6	1	1					
6~8	2	1	1				1
8~10	5		1	2	2	1	
10~12	3	1		2			1
12~14	8	3	2	1	2	1	
14~16	4	3		1			1
16~18	5	1	1	2	1		
18~20	4	2	1	1			
20~22	2	2					
22~24	5	2		2	1	1	1
不 明	0						

## 曜日別出火件数

日曜日	日曜日	月曜日	火曜日	水曜日	木曜日	金曜日	土曜日	不明
計	8	9	6	4	7	9	2	
0~2		1				2		
2~4	2				1			
4~6					1			
6~8		1					1	
8~10		2	1		1	1		
10~12				2			1	
12~14	2	2		1	1	2		
14~16		2			1	1		
16~18	1	1	1			2		
18~20	1		2	1				
20~22	1		1					
22~24	1		1		2	1		
不 明								

## 焼損面積300平方メートル以上の建物火災状況(過去10年間)

年別	出火日時	出火場所	出火建物用途	出火原因	焼損棟数	焼損面積(m <sup>2</sup> )	損害額(千円)
平成21年	2月16日 14時15分	二戸市	住宅	不明	2	620	13,967
	3月2日 0時05分	軽米町	住宅	不明	4	739	25,463
	3月3日 22時00分	二戸市	住宅	不明	2	394	5,846
	3月15日 13時50分	二戸市	店舗併用住宅	釜戸の煙突から火の粉飛び延焼拡大した	3	501	26,235
	4月8日 13時30分	一戸町	小屋	不明	8	430	24,958
	10月4日 20時00分	二戸市	旅館	不明	3	2,906	179,450
	12月17日 17時00分	二戸市	住宅	薪ストーブの煙突から火の粉が飛び、茅葺き屋根に着火延焼拡大した	6	304	5,410
平成20年	11月19日 13時40分	二戸市	住宅	不明	1	331	7,075
平成19年	3月15日 3時10分	一戸町	製材所	不明	1	1,137	44,686
	3月26日 20時30分	二戸市	馬小屋	不明	5	808	3,578
	11月26日 1時00分	二戸市(浄法寺町)	炭窯	炭窯の隙間から噴出した炎が付近の炭ガラや木炭に着火延焼した	3	303	3,149
平成18年	3月27日 17時20分	二戸市	住宅	不明	5	432	19,700
	4月10日 1時30分	一戸町	薪置場	豆炭コタツの取り灰の不始末	3	374	7,980
	5月1日 1時16分	一戸町	住宅	布団乾燥機の取り扱い不注意によるモーターの異常加熱による出火	11	493	12,065
	6月17日 20時40分	二戸市(浄法寺町)	住宅	不明	5	517	46,462
	7月14日 14時00分	軽米町	養畜舎	バッテリーがスパークし、その火花が付近の可燃物に延焼した	2	674	4,126
	7月31日 13時10分	軽米町	乾燥場	不明	3	790	44,451
平成17年	10月16日 6時00分	軽米町	工場	小麦を焙煎した際小麦が微少火源となり発火。紙袋に着火	1	418	36,698
平成16年	3月22日 6時00分	九戸村	養鶏舎	ガスブローターに煤が溜まり、その煤が炭化状になり落下し着火	1	460	3,830
	4月3日 3時30分	浄法寺町	旧製材所	不明	5	524	12,434
	11月7日 7時30分	九戸村	養鶏舎	ガスブローターが落下し付近の鋸屑に着火	5	2,246	15,966
平成15年	3月4日 3時30分	九戸村	工場	動物蛋白製造器第2次炉バーナー部の故障	1	587	103,050
	8月25日 15時00分	二戸市	養鶏舎	給餌機モーターの過熱により付近の餌に着火	2	1,794	25,639
平成14年	3月31日 21時30分	浄法寺町	住宅	不明	2	385	12,114
	8月29日 20時30分	一戸町	製材所	不明	3	2,758	142,159
	12月25日 18時30分	軽米町	作業場	石油ストーブの輻射熱により付近の壁に着火	3	558	21,656
平成13年	4月26日 17時45分	二戸市釜沢	住宅	不明	3	422	4,593
	11月16日 7時00分	浄法寺町	納屋	不明	4	309	4,097
平成12年				該 当 無 し			

## 焼損面積100アール以上の林野火災状況(過去10年間)

平成12年～平成21年

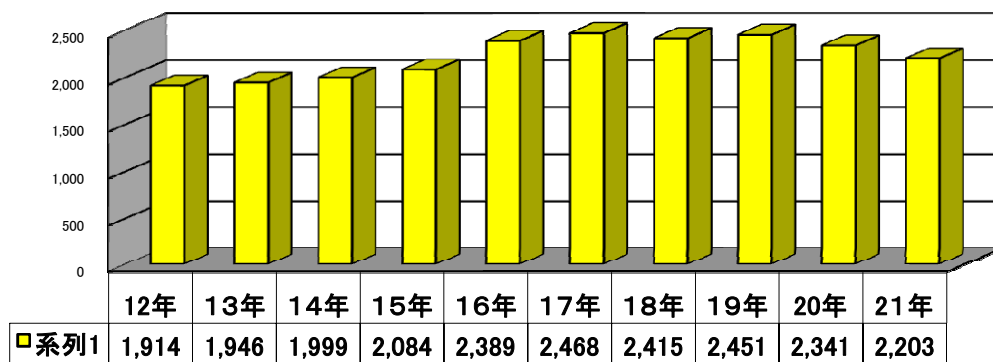
年別	出火日時	出火場所	気象状況				出火原因	焼失面積 (a)	損害額 (千円)
			天候	風向	風速 (m/s)	湿度 (%)			
平成21年中は該当する林野火災はなし									
平成 20年	3月22日 8時40分	軽米町大字上館 45-4-1	晴	南	0	40	枯れ草を焼却 中付近の枯れ 草に燃え移り 延焼拡大した	195	0
	4月16日 11時00分	二戸市上斗米字金田 一川 190-87	晴	南西	3	18	枯れ草を焼却 中付近の牧草 に燃え移り延 焼拡大した	300	1,012
	4月17日 13時25分	二戸市仁左平字本新 田 129	晴	北	5	20	不明	120	354
平成 19年	4月10日 10時00分	軽米町大字小軽米 20-9-2	曇	南	1.9	45	墓の線香が風 により干草に 燃え移り山林 へ延焼拡大し た	103	0
平成18年中は該当する林野火災なし									
平成17年中は該当する林野火災なし									
平成16年中は該当する林野火災なし									
平成15年中は該当する林野火災なし									
平成 14年	4月29日 15時50分	軽米町大字上館 29-159	晴	東	2	33	不明	180	4,352
平成 13年	4月11日 9時00分	二戸市野々上字谷地 98-1	晴	南東	1	53	枯草を焼却 中付近の下 草に延焼拡 大した	140	544
平成12年中は該当する林野火災なし									

# 年別救急出場状況

各年1月～12月

種別 年別	合計	事故種別													
		火災	自然災害	水難	交通事故	労働災害	運動競技	一般負傷	加害	自損行為	急病	その他			
												転院搬送	医師搬送	資機材搬送	その他
平成21年	2,203	5		2	146	19	9	263	6	33	1,430	273	1		16
平成20年	2,341	4	1	1	138	17	15	259	7	43	1,511	336	1		8
平成19年	2,451	10		3	182	17	12	264	3	45	1,540	359	4		12
平成18年	2,415	4	1	1	165	19	10	287	12	28	1,484	393	3		8
平成17年	2,468	5			160	21	14	280	3	33	1,525	414	4		9
平成16年	2,389	2		1	191	14	14	284	11	32	1,444	385			11
平成15年	2,084	7		1	171	24	9	200	2	21	1,243	392			14
平成14年	1,999	10			153	33	12	234	7	34	1,144	354		2	16
平成13年	1,946	4		4	182	19	8	205	10	30	1,140	338			6
平成12年	1,914				171	28	8	199	10	23	1,074	389			12
平成11年	1,905	2	7		182	22	11	203	6	22	1,084	356	1	1	8
平成10年	1,786			1	194	21	7	172	7	18	1,015	341	1		9
平成9年	1,731	5		2	182	20	9	200	12	16	903	366			16
平成8年	1,691	3		1	190	26	7	161	3	18	929	346			7
平成7年	1,567	4		1	171	12	10	155	9	9	864	326			6
平成6年	1,433			2	156	21	5	159	5	12	777	279			17
平成5年	1,454	3	1	1	196	17	7	156	6	10	764	280			13
平成4年	1,424	2		1	189	21	8	146	2	13	745	285	2		10
平成3年	1,464	7	1		189	19	6	162	5	14	781	268	1		11
平成2年	1,387	3		2	191	17	7	131	5	6	723	293		1	8
平成元年	1,336	3	1	4	202	13	9	131	10	16	692	243	2	2	8

救急出場件数(過去10年)



## 救急の月別活動の状況

平成21年1月1日～平成21年12月31日

種別 月	火災	自然災害	水難	交通	労働災害	運動競技	一般負傷	加害	自損行為	急病	その他	合計
1月				7	1		23	1	4	129	11	176
2月				6	2		11	1	2	105	19	146
3月	1			9	2		22		2	140	23	199
4月	1			7			15		1	116	29	169
5月				5	1	2	24	1	3	132	30	198
6月				10	2	1	20		3	115	29	180
7月				23	3	1	18	1	1	115	31	193
8月				20	3	1	28		5	113	25	195
9月				14	2	3	38	2	4	97	22	182
10月	1		1	18		1	35		2	110	25	193
11月	1			10			10			114	24	159
12月	1		1	17	3		19		6	144	22	213
計	5	0	2	146	19	9	263	6	33	1,430	290	2,203

## 救急出動の曜日別の状況

平成21年1月1日～平成21年12月31日

種別 曜日	火災	自然災害	水難	交通事故	労働災害	運動競技	一般負傷	加害	自損行為	急病	その他	合計
月曜日	1			19	5	1	35		8	222	59	350
火曜日			1	25	4		29	1	9	206	45	320
水曜日				17	2	2	40	1	5	150	31	248
木曜日				27	3		34	1	3	223	44	335
金曜日			1	15	2	1	40	2	3	218	51	333
土曜日	1			16	3	2	46	1	3	189	27	288
日曜日	3			27		3	39		2	222	33	329

## 救急搬送の年代別の状況

平成21年1月1日～平成21年12月31日

年齢区分	事故種類	火	自	水	交	労	運	一	加	自	急	そ	合計
	傷病程度	災	然	難	通	働	動	般	害	損	病	の	
		害	災	難	通	害	技	負		行		他	
新生児	死亡												0
	重症											2	2
	中等症										1	6	7
	軽症											1	1
	その他												0
	小計	0	0	0	0			0	0		1	9	10
乳幼児	死亡												0
	重症							1				4	5
	中等症										2	2	4
	軽症				2			3			9	1	15
	その他												0
	小計	0	0	0	2		0	4	0	0	11	7	24
少年	死亡												0
	重症				1		2	1		1		1	6
	中等症				2			1			5	4	12
	軽症				12		4	5			18	1	40
	その他												0
	小計	0	0	0	15	0	6	7	0	1	23	6	58
成人	死亡				1	1		1			11		14
	重症				4	5		10		1	35	27	82
	中等症	2			16	4		18		4	86	40	170
	軽症	2			55	5	3	49	4	6	180	11	315
	その他										1		1
	小計	4	0	0	76	15	3	78	4	11	313	78	582
老人	死亡				4			8		3	68		83
	重症				5			30		1	183	75	294
	中等症				11			53	1	3	361	91	520
	軽症			1	25	2		73		2	367	11	481
	その他							1			2		3
	小計	0	0	1	45	2	0	165	1	9	981	177	1,381
合計	死亡	0	0	0	5	1	0	9	0	3	79	0	97
	重症	0	0	0	10	5	2	42	0	3	218	109	389
	中等症	2	0	0	29	4	0	72	1	7	455	143	713
	軽症	2	0	1	94	7	7	130	4	8	574	25	852
	その他	0	0	0	0	0	0	1	0	0	3	0	4
	小計	4	0	1	138	17	9	254	5	21	1,329	277	2,055



## 高速自動車道における救急活動状況

平成12年～平成21年

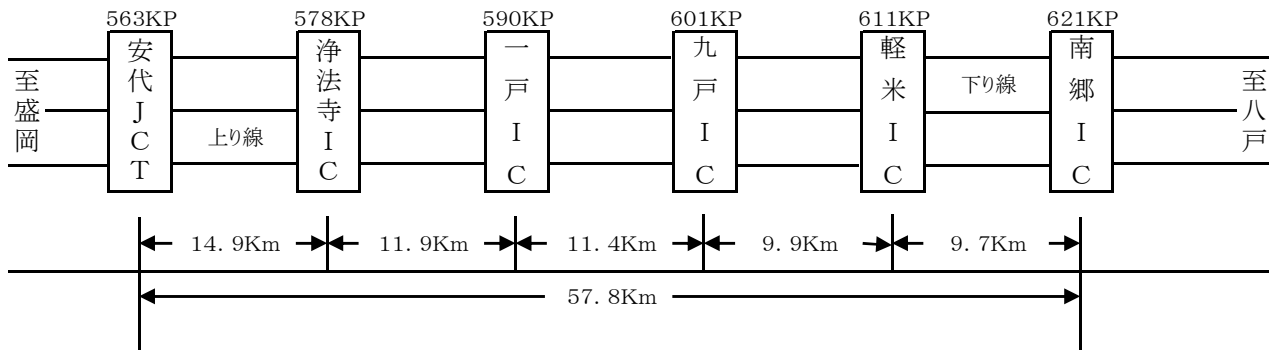
年 度 別	種 別	交 通	急 病	一般負傷	その他	計
平成21年	出 場 件 数	4	2		1	7
	搬 送 件 数	3	1		0	4
	搬 送 人 員	3	1		0	4
平成20年	出 場 件 数	8	3	1		12
	搬 送 件 数	2	3	1		6
	搬 送 人 員	3	3	1		7
平成19年	出 場 件 数	16	3		2	21
	搬 送 件 数	12	2		1	15
	搬 送 人 員	15	2		1	18
平成18年	出 場 件 数	9	4	1		14
	搬 送 件 数	5	4	1		10
	搬 送 人 員	5	4	1		10
平成17年	出 場 件 数	7	3			10
	搬 送 件 数	6	2			8
	搬 送 人 員	7	2			9
平成16年	出 場 件 数	5	6	1	2	14
	搬 送 件 数	5	6	1	1	13
	搬 送 人 員	6	6	1	1	14
平成15年	出 場 件 数	5	1		1	7
	搬 送 件 数	1	1			2
	搬 送 人 員	1	1			2
平成14年	出 場 件 数	7	1		1	9
	搬 送 件 数	7	1			8
	搬 送 人 員	8	1			9
平成13年	出 場 件 数	13	3	1		17
	搬 送 件 数	8	3	1		12
	搬 送 人 員	15	3	1		19
平成12年	出 場 件 数	5	1		2	8
	搬 送 件 数	5	1		1	7
	搬 送 人 員	6	1		1	8

※ 昭和61年11月27日八戸IC～一戸IC間共用開始

※ 平成元年9月7日八戸JCT～一戸IC間共用開始

## 高速道における事故等の発生件数状況

共用開始年月日 昭和61年11月27日(八戸IC～一戸IC)  
 共用開始年月日 平成元年9月7日(安代JCT～一戸IC)

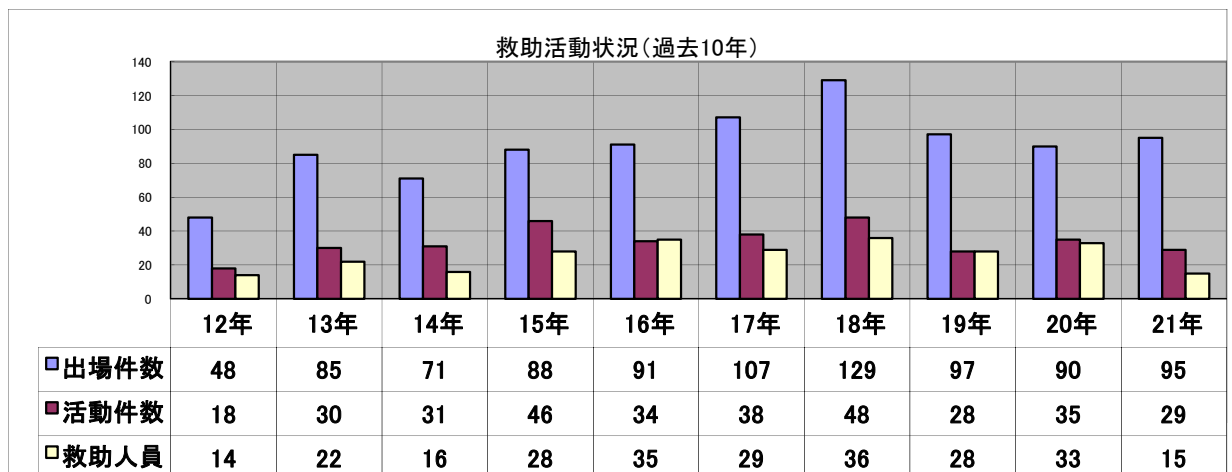


NO	区分	月 日	覚知時間	事故発生場所	出 場 隊	事 故 等 の 概 要
1	その他	1月31日	9:30	上り線 折爪サービスエリア内	救助工作車 九戸救急車	競走馬を搬送中、競走馬が暴れトラック荷台で転倒し、競争馬を立たせようとしたところ再度暴れたため負傷したもの。
2	救急救助	2月 8日	16:08	下り線 596KP	救助工作車 一戸タンク車 一戸救急車	スリップにより左側路側帯ガードワイヤーに衝突したものの。負傷者なし。救助活動なし。
3	救急救助	2月23日	12:24	上り線 二戸パーキングエリア内	指揮車 救助工作車 化学車 一戸タンク車 一戸救急車	停車中のタンクローリーに大型トラックが追突したものの。負傷者なし。救助活動なし。
4	火災	3月25日	13:35	上り線 583.4KP	二戸タンク車 一戸タンク車 浄法寺タンク車 浄法寺連絡車 一戸救急車	自宅裏で落ち葉等を集め焼却中、下草に燃え移り、高速道の法面まで延焼したものの。
5	救急救助	8月14日	12:41	下り線 603.8KP	救助工作車 九戸救急隊	スリップにより左側法面に乗り上げ横転したものの。負傷者2名。救助活動なし。
6	危険排除	9月17日	7:29	浄法寺IC料金所	化学車 一戸タンク車 浄法寺タンク車 広報車 浄法寺救急車	ETCレーンで急ブレーキをかけたところ、大型車両に積載の廃酸液が入ったプラスチック容器同士がぶつかり、廃酸液が漏洩したものの。
7	救急救助	11月19日	19:38	下り線 604KP	救助工作車 九戸タンク車 九戸救急車	スリップにより左側斜面に衝突し、その後、中央分離帯に接触したものの。負傷者1名。救助活動なし。
8	救急救助	12月14日	9:39	下り線 580.7KP	救助工作車 浄法寺タンク車 一戸救急車 浄法寺救急車	走行中、中央分離帯に正面から衝突したものの。負傷者2名。救助活動なし。

## 救助年別活動状況(過去10年間)

各年1月～12月

年別	事故種別 区分	計	火 災		交 通 事 故	水 難 事 故	自 然 災 害 等	風 災 害 等	機 械 に よ る	建 物 事 等 に	ガ ス 事 及 び	破 裂 事 故	そ の 他 の 故
			建 物	建 物 以 外									
平成二十一年	出場件数	95	14		69	2			3	1			6
	活動件数	29	14		10	1			2				2
	救助人員	15			10	1			2				2
平成二十年	出場件数	90	11		56	3			4	2	1		13
	活動件数	35	11		13	1			1	1	1		7
	救助人員	33	4		16	1			1	3	1		7
平成十九年	出場件数	97	6		74	4			1	2			10
	活動件数	28	6		12	2			1	2			5
	救助人員	28	3		14	2			1	2			6
平成十八年	出場件数	129	20	12	77	2			2	1	1		14
	活動件数	48	13	4	18	1			1	1			10
	救助人員	36	1		22	1			1	1			10
平成十七年	出場件数	107	18	12	64					2			11
	活動件数	38	13		20								5
	救助人員	29	1		23								5
平成十六年	出場件数	91	15	14	51	1			3	1			6
	活動件数	34	12		17	1			2				2
	救助人員	35			30	1			2				2
平成十五年	出場件数	88	24	13	41	3				1			6
	活動件数	46	17	5	17	3							4
	救助人員	28	3		19								6
平成十四年	出場件数	71	22	6	33	1			3				6
	活動件数	31	18	1	10								2
	救助人員	16			14								2
平成十三年	出場件数	85	18	17	42	1			2		2		3
	活動件数	30	11		16						1		2
	救助人員	22	1		17						2		2
平成十二年	出場件数	48	11	9	19	3			2				4
	活動件数	18	4		9	2			1				2
	救助人員	14	1		9	1			1				2



## 署・分署別救助活動状況

平成21年

事故種別 署分署別		計	火 災		交 通 事 故	水 難 事 故	自 然 水 災 害 等	風 災 等	機 械 に よ る 故	建 物 等 に よ る 故	ガ ス 欠 乏 事 故 及 び	破 裂 事 故	そ の 他 の 事 故
			建 物	建 物 以 外									
計	出 場 件 数	95	14		69	2			3	1			6
	活 動 件 数	29	14		10	1			2				2
	救 助 人 員	15			10	1			2				2
二 戸 消 防 署	出 場 件 数	41	10		24	1			2	1			3
	活 動 件 数	14	10		1				1				2
	救 助 人 員	4			1				1				2
一 戸 分 署	出 場 件 数	17	1		14	1			1				
	活 動 件 数	5	1		2	1			1				
	救 助 人 員	4			2	1			1				
軽 米 分 署	出 場 件 数	14	1		11								2
	活 動 件 数	2	1		1								
	救 助 人 員	1			1								
浄 法 寺 分 署	出 場 件 数	15	2		12								1
	活 動 件 数	4	2		2								
	救 助 人 員	2			2								
九 戸 分 署	出 場 件 数	8			8								
	活 動 件 数	4			4								
	救 助 人 員	4			4								

### 事故発生場所別救助状況

平成21年

事故発生場所		事故種別	計	火災		交通事 故	水難事 故	風自 水然 害災 等害	事機 械に よ る物 事等 故に	酸ガ 欠ス 事及 故び	破 裂事 故	そ の 他 の 事 故		
				建 物	建 物 以 外									
計		出場件数	95	14		69	2		3	1		6		
		活動件数	29	14		10	1		2			2		
		救助人員	15			10	1		2			2		
屋 内	住居	出場件数	12	11								1		
		活動件数	12	11								1		
		救助人員	1									1		
	その他の屋内	出場件数	8	3		1			3				1	
		活動件数	6	3					2				1	
		救助人員	3						2				1	
屋 外	道 路	高速自動車 国道	出場件数	4			3			1				
			活動件数											
			救助人員											
	その他の 道 路	出場件数	62			61							1	
		活動件数	8			8								
		救助人員	8			8								
	水 面	内水面	出場件数	3			1	2						
			活動件数	2			1	1						
			救助人員	2			1	1						
		外水面	出場件数											
			活動件数											
			救助人員											
山 岳	山 岳	出場件数	3			2						1		
		活動件数	1			1								
		救助人員	1			1								
	その他の屋外	出場件数	3			1							2	
		活動件数												
		救助人員												
地 下	出場件数													
	活動件数													
	救助人員													
そ の 他	出場件数													
	活動件数													
	救助人員													

## 署・分署別救助出動人員状況

平成21年

事故種別 署分署別		計	火 災		交 通 事 故	水 難 事 故	自 風 然 水 災 害 等	事 機 械 に よ る	事 建 物 等 に よ る	酸 ガ 欠 ス 事 及 故 び	破 裂 事 故	そ の 他 の 事 故
			建 物	建 物 以 外								
計	救 助 隊	250	41		177	3		11	3			15
	消 防 隊	351	191		143	7		2				8
	救 急 隊	322	29		259	6		9	3			16
二 戸 消 防 署	救 助 隊	123	30		71	3		8	3			8
	消 防 隊	169	136		28	3						2
	救 急 隊	115	23		73	3		6	3			7
一 戸 分 署	救 助 隊	40	3		34			3				
	消 防 隊	51	16		29	4		2				
	救 急 隊	63			57	3		3				
軽 米 分 署	救 助 隊	25			22							3
	消 防 隊	43	9		30							4
	救 急 隊	54			48							6
浄 法 寺 分 署	救 助 隊	39	8		27							4
	消 防 隊	63	30		31							2
	救 急 隊	57	6		48							3
九 戸 分 署	救 助 隊	23			23							
	消 防 隊	25			25							
	救 急 隊	33			33							

## 署・分署別救助活動人員状況

平成21年

事故種別 署分署別		計	火 災		交 通 事 故	水 難 事 故	自 然 水 災 害 等	風 災 水 害 等	機 械 に よ る 故	建 物 等 に よ る 故	ガ ス 事 及 び	破 裂 事 故	そ の 他 の 事 故
			建 物	建 物 以 外									
計	救 助 隊	75	41		23				5				6
	消 防 隊	139	110		22	4			2				1
	救 急 隊	45			30	3			6				6
二 戸 消 防 署	救 助 隊	44	30		3				5				6
	消 防 隊	75	72		2								1
	救 急 隊	12			3				3				6
一 戸 分 署	救 助 隊	7	3		4								
	消 防 隊	23	11		6	4			2				
	救 急 隊	12			6	3			3				
軽 米 分 署	救 助 隊												
	消 防 隊	9	7		2								
	救 急 隊	3			3								
浄 法 寺 分 署	救 助 隊	13	8		5								
	消 防 隊	23	20		3								
	救 急 隊	6			6								
九 戸 分 署	救 助 隊	11			11								
	消 防 隊	9			9								
	救 急 隊	12			12								